

第三次 **矢持地域 まちづくり計画**

**見直そう 自然**

**深めよう 絆**

**伝えよう 文化**



平成30年(2018年)5月

矢持住民自治協議会

## ○策定にあたって

矢持住民自治協議会は、平成17年（2005年）3月設立以来、「私たちの“まち”は私たちでつくる」を基本理念に、「矢持地域まちづくり計画」を策定し、矢持地域の総合的な発展と振興をめざして取り組みを進めてまいりました。

そして、平成22年（2010年）6月の第二次改定後、8年が経過しましたが、少子高齢化が一段と進み諸状況が大きく変化する中、「まちづくり計画」の見直しが迫られることになりました。そこで、まちづくり計画改訂検討委員会を中心に検討を重ね、第三次「矢持地域まちづくり計画」の策定に至りました。

この「まちづくり計画」を身近に置いて頂き、私たち住民が参画しながら見直しを進め、より安全で安心して暮らせる地域づくりに取り組んでいくための、新たな出発点になればと願っています。

## ○矢持地域の概況

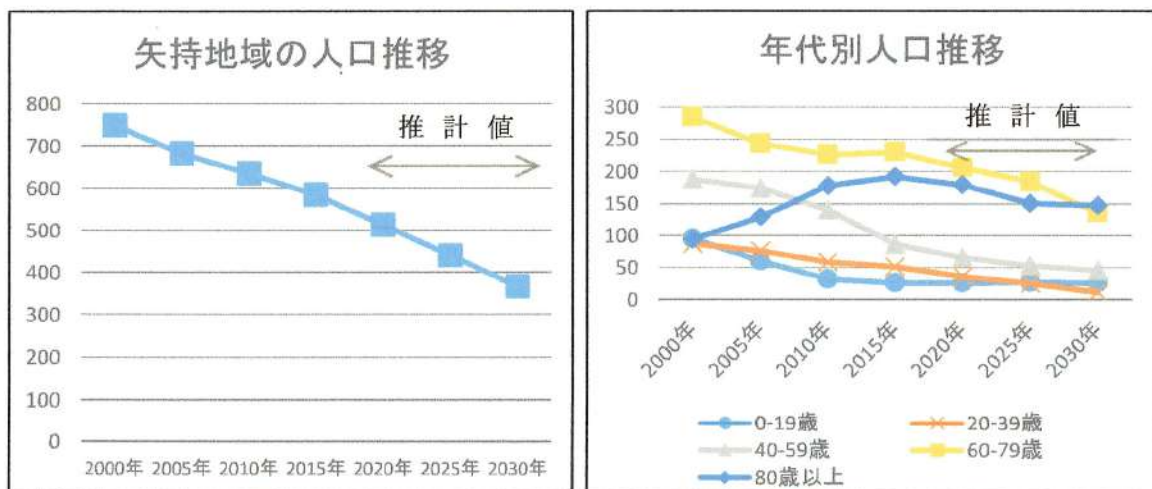
当地域は、伊賀市の最南端に位置し、周囲を山々に囲まれた自然豊かな地域で、四季折々に見せるそれらの表情は都会では見ることのできない美しさがあります。関西の軽井沢とも呼ばれ、夏はエアコンが不必要なほど涼しい風が吹き、地域内には「メナード青山」のリゾート施設があります。

昼夜の寒暖差が大きく、地域で採れるお米は「やもち米」としてブランド化され、コンニャク芋やフキの栽培も盛んに行なわれています。

福祉面では、7地区それぞれでサロン活動や見守り活動が活発に行われ、福祉活動が充実し、県内外からたくさんの方が視察に来られています。また、特別養護老人ホーム「森の里」と連携した取り組みも行っています。

住民自治協議会主催によるふれあい運動会や夏祭りなどは、多数の地域住民が参加する行事となっています。7地区でそれぞれ分担を決め、役員と地域住民が一体となって行事を盛り上げています。

一方で、高齢化と人口減が地域の課題となって、耕作放棄地や空き家の増加、地域行事の担い手不足など深刻な状況にあります。



## 矢持地域の今 . . .

### 社会や地域の現状

- ・ 少子高齢化 ・ 子供の姿がない ・ 空き家の増加
- ・ 田畑や森林の荒廃 ・ 猪、鹿、猿などの出没

### 地域活動のむずかしさ

- ・ 自治組織の継続 ・ 地域行事の維持、継続
- ・ 地域の出作業 ・ 区費等の負担 ・ 女性や若者の活躍

### 災害への備え

- ・ 大雨や大地震 ・ 災害時の対応 ・ 消防団との連携
- ・ センターの充実（避難所）

### 家庭・生活への不安

- ・ 通院や買い物 ・ 一人暮らし ・ 家の周りの維持管理



## 基本方針

誰もが、安全で安心して健康で住み続けられる矢持地域

### ◎ お互いに支え合う地域づくり

- ・ 見守りによる支えあい活動の充実
- ・ 健康づくり、介護予防活動



### ◎ 災害に強い地域づくり

- ・ 自主防災組織の充実
- ・ 市民センターの充実



### ◎ 健康で楽しく、心豊かに暮らせる地域づくり

- ・ 魅力的な活動の場づくり
- ・ 男女共に参画できる地域づくり
- ・ 地域の活性化



## 基本方針を具体化する施策

・行政と共に進める→ **協働** ・住民が中心に進める→ **住民** と位置づけました。

### 住民自治

- 施策 1 住民が進んで参画 取り組みやすい組織づくり **住民** 短期・発展
- ・部会組織等の検討
  - ・老若男女すべての住民が参画できる
- 施策 2 地域の拠点・避難所としての市民センターの充実 **住民** **協働** 中期・発展
- ・集いの場としての充実
  - ・避難所としての整備
- 施策 3 啓発や広報誌による情報の発信と共有 **住民** 長期・継続
- ・広報「やもちの風」の充実



### 健康・福祉

- 施策 1 見守り活動の充実 **住民** 長期・継続
- ・お互いの支え合い、助け合い
- 施策 2 「地域会議」「地域ケアネットワーク会議」の活性化 **住民** **協働** 長期・継続
- ・情報の共有、連携
- 施策 3 交流の場「いきいきサロン」の充実 **住民** **協働** 中期・発展
- ・出会い・ふれあい・会話による安心と活力と絆
- 施策 4 健康づくりの推進 **住民** **協働** 長期・発展
- ・健康診断の受診率向上 ・介護予防の取組み ・サークル活動への参加
- 施策 5 生活の利便性（交通手段）の向上 **協働** 長期・継続
- ・行政バス・お買い物バスの利用促進
  - ・実情に応じた交通手段の検討



### 生活・環境

- 施策 1 自然環境の保護と環境美化活動の推進 **住民** **協働** 長期・継続
- ・不法投棄ゴミの撲滅と住民による美化活動の実施
- 施策 2 詐欺被害等防止のための啓発活動 **協働** 長期・継続
- ・広報誌による啓発活動と研修会の実施
- 施策 3 空き家対策の推進 **協働** 長期・継続
- ・空き家登録制度の活用

防災・安全

施策 1 災害に強い矢持の郷づくりの推進

- ・ 災害に対する知識の習得及び啓発活動
- ・ 広報誌やポスターによる啓発

住民 協働 長期・継続

施策 2 災害への備えの充実

- ・ ハザードマップや避難所運営マニュアルを活用した訓練の実施

住民 協働 長期・継続

施策 3 自主防災組織の充実

- ・ 消防団との連携

住民 協働 短期・発展



教育・文化

施策 1 人権文化の創造

- ・ 男女共同参画 誰もがいきいきと出来る地域づくり

住民 協働 長期・継続

施策 2 交流の場づくり

- ・ 各種交流事業、講座等の開催

住民 長期・継続



産業・交流

施策 1 農業の担い手育成や政策の導入

- ・ 地域農業経営の現状を直視し、方策を模索・提案

住民 協働 長期・継続

施策 2 森林資源の活用

- ・ 地域の森林資源の活用

住民 協働 中期・発展

施策 3 矢持地域活性化団体等との連携・支援

- ・ 各種団体の支援及び連携

住民 中期・発展

施策 4 他地域住民との交流・世代間交流の推進

- ・ 地域内の事業の紹介及び交流、他地域の事業への参加

住民 長期・継続

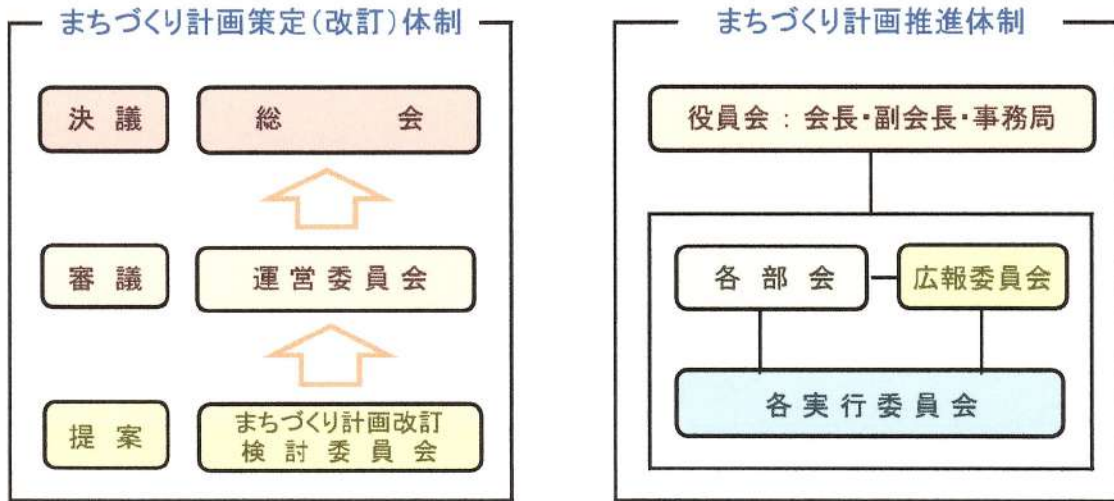
施策 5 地域内事業所との連携の強化

- ・ 自治協の事業所会員及び地域内事業所との連携

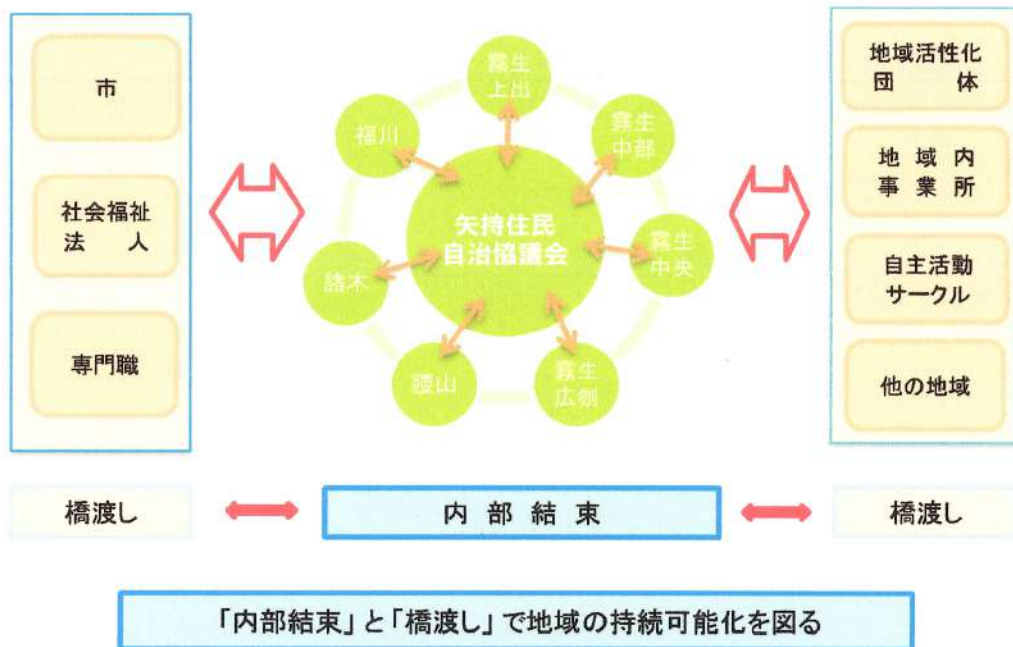
住民 長期・継続

○ まちづくり計画の策定(改訂)と計画の推進

・・・ 矢持住民自治協議会組織を下記のように定め諸事業の推進を行います ...

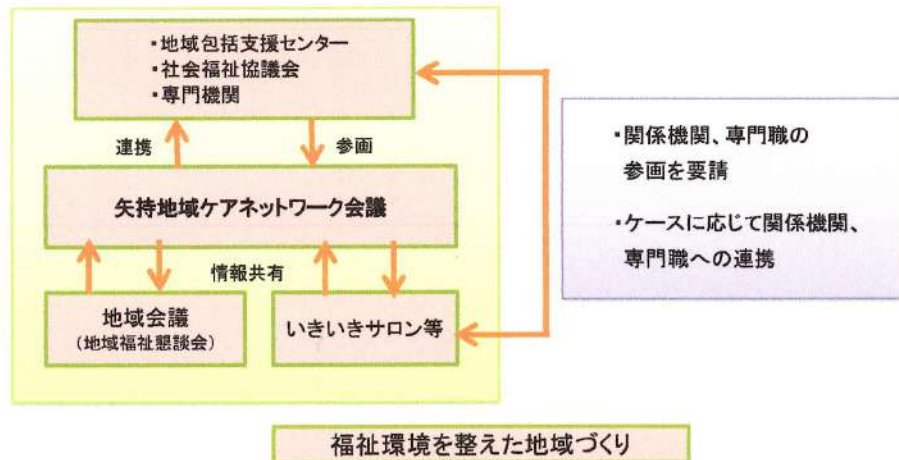


矢持住民自治協議会の概念図



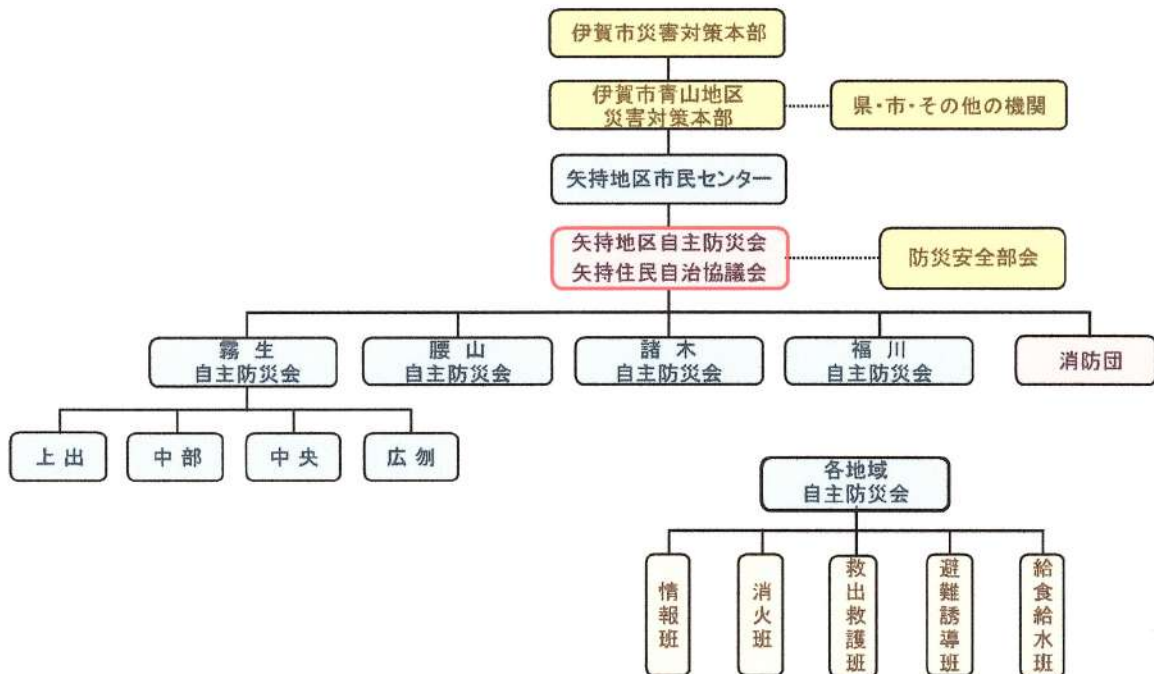
◎ 地域における支え合い・見守り活動を進めるために

…… 地域会議や矢持地域ケアネットワーク会議を大切にします ……



◎ 災害に強い地域づくりを進めるために

…… 自主防災組織の充実、消防団との連携を図ります ……



◎ 健康で楽しく、心豊かに暮らせる地域づくりを進めるために

…… 実行委員会組織を中心にみんなで取り組んでいきます ……

☆ 夏祭り実行委員会

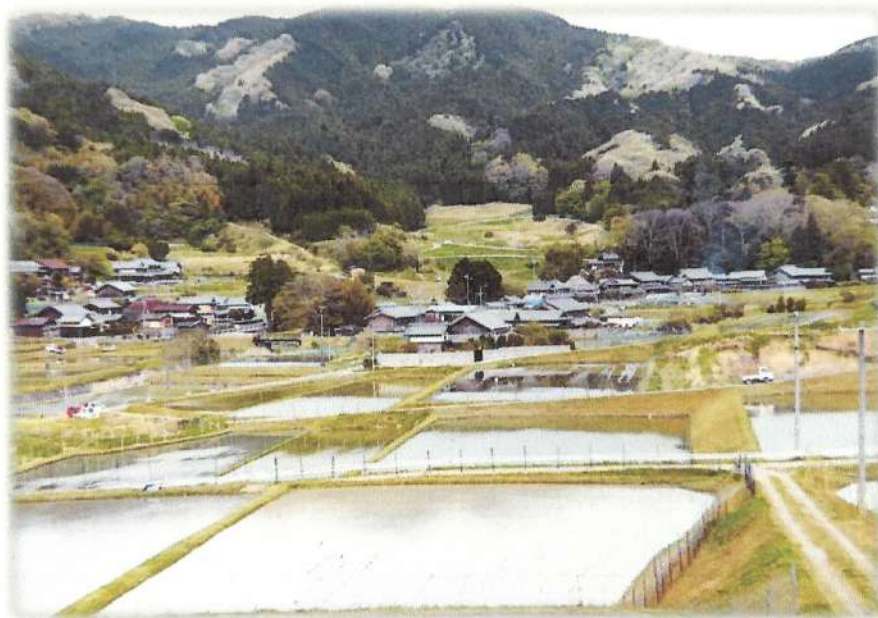


☆ ふれあい運動会実行委員会



☆ 文化展実行委員会





第三次 矢持地域まちづくり計画

平成30年(2018年)5月

矢持住民自治協議会

〒 518-0214

伊賀市腰山354番地

矢持地区市民センター内

電話 0595-54-1004

e-mail: info@yamochijichi.jp