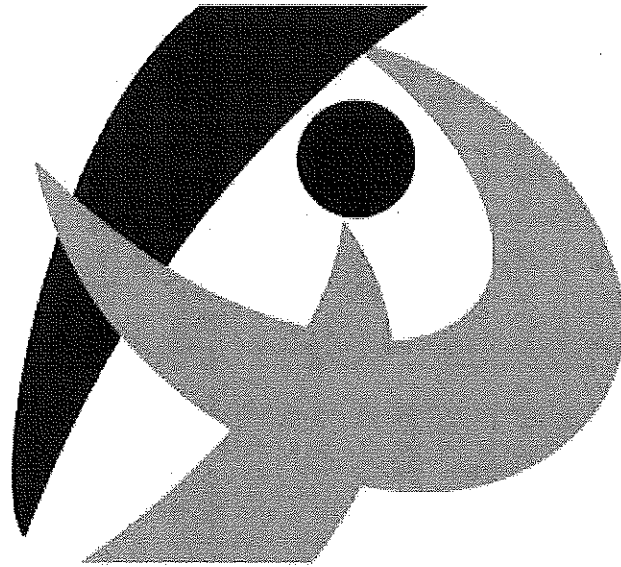


令和元年度

2019

図書館要覧



伊賀市上野図書館

## 図書館の自由に関する宣言（抄）

社団法人 日本図書館協会

1954年5月28日採択

1979年5月30日改訂

図書館は、基本的人権のひとつとして知る自由をもつ国民に、資料と施設を提供することをもっとも重要な任務とする。

この任務を果たすため、図書館は次のことを確認し実践する。

- 第1 図書館は資料収集の自由を有する
- 第2 図書館は資料提供の自由を有する
- 第3 図書館は利用者の秘密を守る
- 第4 図書館はすべての検閲に反対する

図書館の自由が侵されるとき、われわれは団結して、あくまで自由を守る。

# 目 次

1. 図書館のあゆみ（沿革） .....	1
2. 施設概要 .....	3
3. 利用案内 .....	5
4. 図書館資料	
(1) 分類別蔵書数 .....	6
(2) 雑誌・新聞一覧 .....	7
5. 図書利用カード登録者数	
(1) 地区別登録者数 .....	11
(2) 伊賀市内の年齢別登録者数 .....	11
6. 令和元年度 開館日数・利用状況	
開館日数 .....	12
利用状況	
(1) 月別利用状況 .....	12
(2) 分類別貸出冊数 .....	13
(3) 相互貸借件数 .....	14
7. 各種数値の推移（平成 27 年度～令和元年度）	
(1) 館別蔵書冊数の推移 .....	15
(2) 館別貸出冊数の推移 .....	16
(3) 上野図書館：入館者数の推移 .....	17
(4) 館別貸出利用者数の推移 .....	17
(5) 館別予約数の推移 .....	17
(6) 上野図書館：入館者数（曜日別） .....	18
(7) 上野図書館：貸出冊数（曜日別） .....	19
8. 図書館の指数	
(1) 基礎数値 .....	20
(2) 各種指数 .....	20
9. 事業	
(1) 読み聞かせ会 .....	21
(2) 講座・イベント .....	23
(3) 特集コーナー .....	25
(4) 企画展示 .....	33
(5) 図書館だより .....	34
(6) 読書感想文コンクール .....	35
(7) 学校等団体用セット文庫 .....	35
(8) 職場体験学習・施設見学 .....	36
(9) ボランティアグループ紹介 .....	37
(10) 古文献刊行事業 .....	38

## 1. 図書館のあゆみ (沿革)

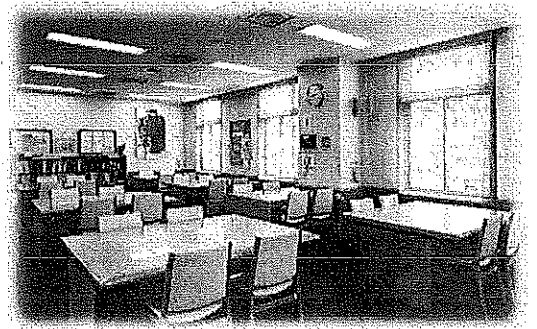
明治 38 年 1 月 8 日 (1905)	阿山郡教育会附属図書館を設置 上野町丸之内尋常小学校 (史跡旧藤堂藩校 崇廣堂) の一部 (講堂以外) を使用 当時の書物 3,214 部 12,160 冊 半カ年の経費 317 円 50 銭
大正 元 年 10 月 30 日 (1912)	三重県阿山郡図書館と名称を変更
大正 11 年 4 月 1 日 (1922)	郡制廃止により財団法人阿山郡教育会の経営となる
昭和 2 年 5 月 (1927)	上野町教育会に移管、上野図書館となる
昭和 12 年 4 月 1 日 (1937)	上野町立図書館となる
昭和 16 年 9 月 10 日 (1941)	市制施行に伴い、上野市立図書館となる
昭和 58 年 12 月 22 日 (1983)	上野市丸之内 40 番地の 5 に図書館新築工事起工
昭和 59 年 10 月 3 日 (1984)	上野市立図書館の新館開館
平成 5 年 1 月 (1993)	貸出冊数 大人 3 冊、子ども 2 冊 ⇒ 4 冊
平成 7 年 7 月 (1995)	図書館専用駐車場完成 26 台分
平成 9 年 7 月 1 日 (1997)	図書館業務を財団法人上野市文化都市協会に委託開始 祝日開館を始める 一部土曜日の閉館時間を午後 6 時とする
平成 10 年 3 月 15 日 (1998)	コンピュータ導入のため休館
平成 10 年 7 月 1 日 (1998)	コンピュータ導入後、業務再開 図書検索端末機 2 台、業務用端末機 4 台 貸出冊数 4 冊 ⇒ 8 冊 屋外返却ポスト設置 三重県図書館情報ネットワーク (MILAI) に加盟
平成 13 年 9 月 (2001)	三重県立図書館と県内公立図書館等との相互貸借用宅配定期便の運用開始
平成 14 年 10 月 (2002)	ベビーシート取り付け、赤ちゃんコーナー設置
平成 15 年 5 月 (2003)	業務用端末機 7 台に増設
平成 15 年 6 月 20 日 (2003)	インターネットからの蔵書検索システム開始
平成 16 年 11 月 1 日 (2004)	市町村合併により、伊賀市上野図書館となる
平成 17 年 1 月 4 日 (2005)	大山田公民館図書室と上野図書館のシステムを接続
平成 17 年 11 月 1 日 (2005)	阿山公民館図書室と上野図書館のシステムを接続

平成 20 年 12 月 16 日	(2008)	青山公民館図書室と上野図書館のシステムを接続
平成 23 年 9 月 1 日	(2011)	市内の図書館・図書室間で図書配送サービス（冊数制限あり）を開始 市内の図書館・図書室における貸出冊数を変更 上野図書館 8 冊、阿山・大山田・青山の各公民館図書室 5 冊 ⇒ 全館合わせて 8 冊
平成 25 年 11 月 1 日	(2013)	いがまち公民館図書室、島ヶ原公民館図書室と上野図書館のシステムを接続
平成 25 年 11 月 12 日	(2013)	利用者用インターネット端末を新設
平成 25 年 11 月 20 日	(2013)	市内の図書館・図書室を結ぶ配送車の導入、図書配送サービスの拡大（冊数制限の撤廃、他館資料の返却受付が可能に）インターネットを利用したサービスの開始（WEB 予約、貸出予約資料のメール連絡など）
平成 25 年 11 月 24 日	(2013)	ロータリー文庫（外国語絵本）設置
平成 26 年 2 月 11 日	(2014)	伊賀市新図書館基本計画答申
平成 26 年 4 月 1 日	(2014)	市内公民館図書室が上野図書館分館となる 市内の図書館・図書室における貸出冊数を変更 全館合わせて 10 冊で統一
平成 28 年 4 月 1 日	(2016)	開館時間が全日午後 7 時までとなる
平成 28 年 11 月 1 日	(2016)	障がい者郵送貸出サービス開始
平成 31 年 1 月 4 日	(2019)	市内小学校へセット文庫配送サービス開始
平成 31 年 4 月 1 日	(2019)	上野点字図書館の録音図書の取次貸出サービス開始

## 2. 施設概要

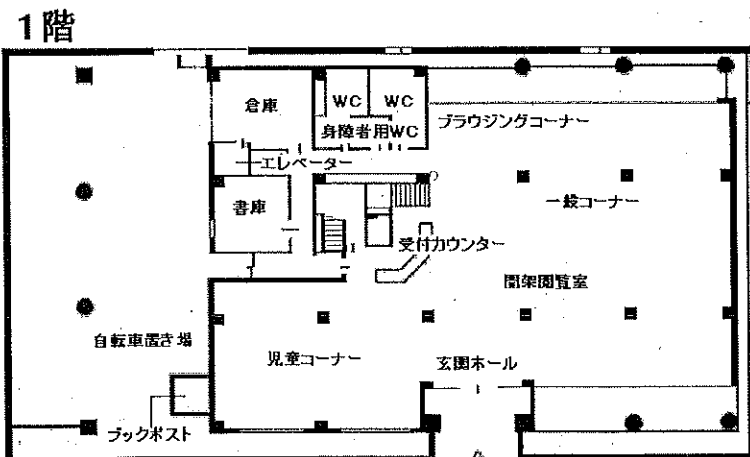
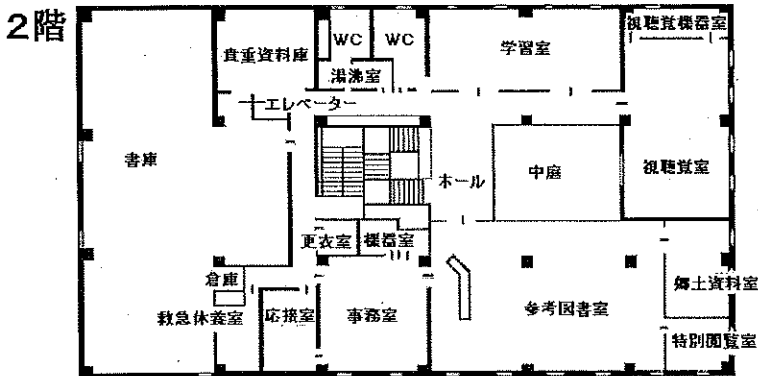
### 伊賀市上野図書館

【ところ】伊賀市上野丸之内 40-5  
 【開館時間】火～日曜日：午前 9 時～午後 7 時  
 【休館日】月曜日・図書整理日（毎月末日：末日が土、日、月曜日の場合は次の火曜日）・年末年始・特別図書整理期間（年 2 回）  
 【問い合わせ】☎21-6868 FAX21-8999  
 【メール】ueno-tosho@city.iga.lg.jp  
 【HP】http://www.iga-library.jp/

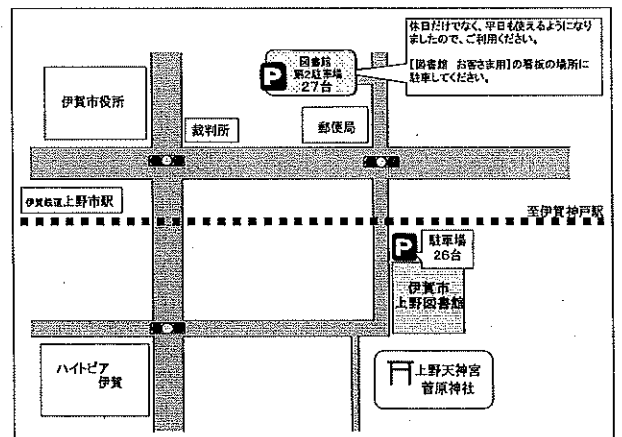


建築：昭和 59 年 9 月  
 構造：鉄筋コンクリート造瓦葺 3 階建  
 延床面積：1,678.58 m<sup>2</sup>

1 階：658.39 m<sup>2</sup>  
 開架閲覧室、児童コーナー、紙芝居、新聞、雑誌、書庫、倉庫など  
 2 階：921.19 m<sup>2</sup>  
 学習室、郷土資料室、参考図書室  
 視聴覚室、事務室、書庫など  
 3 階：99.00 m<sup>2</sup>（機械室）  
 駐車場：26 台（第 2：27 台）計 53 台  
 併設施設なし



《図書館周辺地図》



分館図書室

阿山図書室 (あやま文化センター内) 図書室面積:351.3 m<sup>2</sup>



【ところ】伊賀市川合 3370-29  
【開館時間】火～日曜日:午前10時～午後5時  
【休館日】月曜日・祝日・年末年始・図書整理日  
【問い合わせ】☎43-0154 FAX 43-9019

大山田図書室 (大山田公民館内) 図書室面積:109 m<sup>2</sup>



【ところ】伊賀市平田 3154  
【開館時間】火～日曜日:午前10時～午後5時  
【休館日】月曜日・祝日・年末年始・図書整理日  
【問い合わせ】☎47-1175 FAX 46-0131

青山図書室 (青山公民館内) 図書室面積:181 m<sup>2</sup>



【ところ】伊賀市阿保 1411  
【開館時間】火～日曜日:午前10時～午後5時  
【休館日】月曜日・祝日・年末年始・図書整理日  
【問い合わせ】☎52-1110 FAX 52-1211

いがまち図書室 (いがまち公民館内) 図書室面積:115.2 m<sup>2</sup>



【ところ】伊賀市下柘植 702  
【開館時間】火～日曜日:午前10時～午後5時  
【休館日】月曜日・祝日・年末年始・図書整理日  
【問い合わせ】☎45-9122 FAX 45-9160

島ヶ原図書室 (島ヶ原会館内) 図書室面積:30 m<sup>2</sup>



【ところ】伊賀市島ヶ原 4739  
【開館時間】月～金曜日:午前10時～午後5時  
土曜日:午前10時～午後3時  
【休館日】日曜日・祝日・年末年始  
【問い合わせ】☎59-2291 FAX 59-2574

### 3. 利用案内

#### 伊賀市図書利用カード



資料の貸し出しには、『伊賀市図書利用カード』が必要です。

市内にお住まいの方、市内に通勤・通学の方、名張市、山添村、奈良市月ケ瀬、南山城村、笠置町、甲賀市にお住まいの方などなたでも無料で『図書利用カード』をつくることができます。『図書利用カード』を作るには、館外利用者登録申請書を記入しカウンターに申し込んでください。その際、お名前・住所等を確認するために保険証、運転免許証、学生証等をお渡しにご提示ください。コンピュータへの登録終了後、カードをお渡します。

#### 【本を借りるとき】

『図書利用カード』と借りたい本をカウンターまでお持ちください。1枚のカードで『10冊まで(ただし紙しばいは4冊・大型絵本は2冊・布の絵本は1冊まで)』、『15日間(貸出日を含む)』まで借りることができます。『図書利用カード』をお持ちでないときは、貸し出しできませんのでご注意ください。

#### 【本を返すとき】

返却する本をカウンターへご持参ください。カードはいりません。図書館(室)が閉まっているときは、返却用ブックポストをご利用ください。ただし、以下の資料はカウンターへ直接返却してください。

※紙芝居、大型絵本、AV資料、AV資料が付属している本、布の絵本 ※特別貸出の本(市外の図書館から借りた本)

#### 【予約・リクエスト】

貸出中の本は予約ができます。貸出準備が整い次第ご連絡しますので、7日以内(休館日は含まない)にご来館ください。取置期間を過ぎると自動的に取り消しとなります。

市内の図書館(室)にない本はリクエストができます。購入するか、市外の図書館から取り寄せるなどして、可能な限りご希望にお応えします。

#### 【返却日までに読みきれない場合は】

予約の入っているものを除き、1回だけ延長ができます。返却する前にカウンターでお申し出ください。延長は電話・インターネットでも手続きができます。インターネットで延長する場合は、まずは図書館(室)の窓口で仮パスワードの発行を行ってください。

#### 【調べたいことがあるとき(レファレンス)】

お探しの資料が見つからない時など、お気軽におたずねください。

※以下のような質問は答えることができません。

医療及び健康問題・法律問題・身上生活問題・仮定又は将来の予測に関する問題・学校の宿題・懸賞問題等

#### 【配送サービス】

- 予約資料の受取や、資料の取り寄せ・返却が最寄りの図書館(室)でできます。
- 貸出中の資料に予約を入れるときに受取場所を指定すると、伊賀市内の図書館(室)の、どの窓口でも予約資料を受け取ることができます。また、窓口で配送のお申込みをしていただきますと、他の図書館(室)が所蔵している資料を取り寄せることもできます。
- 伊賀市内の図書館(室)どの窓口・返却ポストでも、貸出資料を返却できます。  
※ただし、CD付きの本、紙芝居、大型絵本など、返却ポストをご利用いただけない資料がありますのでご注意ください。
- 長期休館中の館(室)の返却ポストにお返しいただきますと、返却処理がすぐに行われない場合があります。返却後、間を置かず貸出を希望される場合は、開館中の館の窓口にご返却ください。

ご不明な点は、図書館(室)窓口または電話等でおたずねください。借りている資料の名前や返却期限、予約状況の確認、貸出期間の延長、貸出中の所蔵資料の予約などはお電話でも受付いたします。利用者カードの番号とご本人のお名前をお伝えください。ご希望の資料を伊賀市内の図書館(室)で所蔵しているか、所蔵している資料の貸出や予約の状況はどうなっているか、などもお電話でおたずねいただけます。



4. 図書館資料

(1) 分類別蔵書数

(令和2年3月31日現在)

資料種別		上野	阿山	大山田	青山	いがまち	島ヶ原	全館合計
一般	総記	3,622	449	71	255	74	47	4,518
	哲学	4,791	516	325	491	79	59	6,261
	歴史	12,770	1,461	427	1,216	249	255	16,378
	社会	16,862	2,147	521	1,366	619	256	21,771
	自然	8,519	1,507	285	737	255	80	11,383
	工業	11,784	2,629	513	577	589	78	16,170
	産業	4,342	718	179	271	138	47	5,695
	芸術	12,402	1,987	667	1,025	379	224	16,684
	語学	1,606	400	53	124	33	37	2,253
	文学	50,146	14,823	5,271	6,135	8,380	751	85,506
	小計	126,844	26,637	8,312	12,197	10,795	1,834	186,619
児童	総記	447	35	45	63	16	9	615
	哲学	531	54	38	87	23	8	741
	歴史	2,047	249	176	324	147	93	3,036
	社会	2,105	239	109	395	131	34	3,013
	自然	3,796	376	236	633	278	75	5,394
	工業	1,605	160	92	203	106	24	2,190
	産業	1,003	101	45	162	57	7	1,375
	芸術	2,654	261	117	396	127	76	3,631
	語学	619	42	39	138	35	24	897
	文学	16,746	3,491	1,585	2,746	1,947	328	26,843
	紙芝	854	115	58	184	141	41	1,393
	絵本	18,719	2,700	2,712	2,876	2,477	364	29,848
小計	51,126	7,823	5,252	8,207	5,485	1,083	78,976	
雑誌	児雑	1,887	337	888	215	12	0	3,339
	一雑	5,115	629	724	273	382	0	7,123
	小計	7,002	966	1,612	488	394	0	10,462
郷土	郷土	13,579	363	284	683	134	27	15,070
参考	参考	8,257	611	127	719	38	2	9,754
別置	福井	1,024	—	—	—	—	—	1,024
	橋本	2,186	—	—	—	—	—	2,186
	野々	1,188	—	—	—	—	—	1,188
	村治	4,447	—	—	—	—	—	4,447
	小計	8,845	—	—	—	—	—	8,845
セット文庫	セット文庫	640	—	—	—	—	—	640
A V	A V	—	24	3	—	—	—	27
	C D	—	19	—	—	—	—	19
	V H S	—	100	—	—	—	—	100
	D V D	—	290	—	—	—	—	290
	小計	—	433	3	—	—	—	436
計		216,293	36,833	15,590	22,294	16,846	2,946	310,802

## (2) 雑誌・新聞一覧

○=所蔵している雑誌

資料 区分	雑誌名	刊行 形態	上 野	阿 山	大 山 田	青 山	い が ま ち	備 考
週刊誌	AERA	週刊	○	○				
週刊誌	サンデー毎日	週刊	○					
週刊誌	週刊朝日	週刊	○					
週刊誌	週刊新潮	週刊	○					
週刊誌	週刊文春	週刊	○					
週刊誌	Newsweek 日本版	週刊	○					
経済	週刊エコノミスト	週刊	○					
経済	会社四季報	季刊	○					
経済	週刊ダイヤモンド	週刊	○					
経済	日経トレンディ	月刊					○	
文芸・読書	正論	月刊	○					
文芸・読書	世界	月刊	○					
文芸・読書	短歌	月刊	○					
文芸・読書	ダ・ヴィンチ	月刊	○					
文芸・読書	中央公論	月刊	○					
文芸・読書	俳句	月刊	○					
文芸・読書	文藝春秋	月刊	○			○		
文芸・読書	MOE	月刊	○					
歴史	歴史街道	月刊	○					
人権問題	人権と部落問題	月刊	○					
人権問題	部落解放	月刊	○			○		
科学・工学	特選街	月刊	○					
科学・工学	日経 PC21	月刊	○					
科学・工学	ナショナルグラフィック 日本版	月刊	○					
科学・工学	Newton	月刊	○					
暮らし・生活	家庭画報	月刊	○					
暮らし・生活	暮らしの手帖	隔月	○	○				
暮らし・生活	CHANTO	月刊	○	○				
暮らし・生活	日経 WOMAN	月刊	○					
暮らし・生活	婦人公論	月2	○	○				
暮らし・生活	ESSE	月刊			○			

資料 区分	雑誌名	刊行 形態	上 野	阿 山	大 山 田	青 山	い が ま ち	備 考
暮らし・生活	サンキュ!	月刊			○			
暮らし・生活	ku:nel	隔月	○					
暮らし・生活	プラス1リビング	季刊	○					107号(7/10発行)で 定期刊行終了
暮らし・ファッション	non・no	月刊	○					
暮らし・ファッション	ミセス	月刊	○					
暮らし・ファッション	MORE	月刊	○					
暮らし・ファッション	LEE	月刊	○	○				
暮らし・ファッション	VERY	月刊			○			
暮らし・健康・育児	ハルメク	月刊	○	○				
暮らし・健康・育児	きょうの健康	月刊	○					
暮らし・健康・育児	Tarzan	月2	○					
暮らし・健康・育児	ひよこクラブ	月刊				○		
暮らし・健康・育児	母の友	月刊	○					
料理	きょうの料理	月刊	○	○				
料理	オレンジページ	月2			○			
料理	レタスクラブ	月2					○	
旅行	近鉄時刻表	年刊	○					2019年は発行なし
旅行	CREA Traveller	季刊	○					
旅行	JR時刻表	月刊	○					
旅行	じゃらん関西・中国・四国	月刊	○					
旅行	旅の手帖	月刊					○	
趣味	サライ	月刊	○		○			
趣味	趣味の園芸	月刊	○	○				
趣味	すてきにハンドメイド	月刊	○	○				
趣味	driver	月刊	○					
趣味	日本カメラ	月刊	○					
趣味	BE-PAL	月刊	○	○				
趣味	pen.	月2	○					
趣味	MEN'S NON・NO	月刊	○					
趣味	やさい畑	隔月	○					
趣味	現代農業	月刊		○				

資料 区分	雑誌名	刊行 形態	上 野	阿 山	大 山 田	青 山	い が ま ち	備 考
趣味	趣味の園芸やさいの時間	月刊					○	
芸術	演劇界	月刊	○					
芸術	キネマ旬報	月2	○					
芸術	芸術新潮	月刊	○					
芸術	MUSIC MAGAZINE	月刊	○					
スポーツ	GOLF DIGEST	月刊	○					
スポーツ	SOCCER MAGAZINE ZONE	月刊	○					
スポーツ	週刊ベースボール	週刊	○					
スポーツ	Number	隔週	○					
スポーツ	ランナーズ	月刊	○					
郷土	伊賀百筆	不定期	○					
郷土	Simple	月刊	○					
郷土	NAGI (風)	季刊	○					
児童関係	かがくのとも	月刊	○		○			
児童関係	子供の科学	月刊	○					
児童関係	こどものとも	月刊	○			○		
児童関係	こどものとも0.1.2	月刊	○	○	○			
児童関係	こどものとも年少版	月刊	○		○			
児童関係	こどものとも年中向き	月刊	○					
児童関係	この本読んで!	季刊	○					
児童関係	ちいさなかがくのとも	月刊	○	○	○			
新聞	朝日新聞	日刊	○					
新聞	伊勢新聞	日刊	○					
新聞	産経新聞	日刊	○					
新聞	中日新聞	日刊	○					
新聞	日本経済新聞	日刊	○					
新聞	日経産業新聞	日刊	○					
新聞	毎日新聞	日刊	○					
新聞	読売新聞	日刊	○					
新聞	しんぶん赤旗	日刊	○					
新聞	聖教新聞	日刊	○					
新聞	日刊スポーツ	日刊	○					

資料 区分	雑 誌 名	刊行 形態	上 野	阿 山	大 山 田	青 山	い が ま ち	備 考
新聞	公明新聞	日刊	○					
新聞	Asahi Weekly	週刊	○					
新聞	伊和新聞	週刊	○					
新聞	週刊読書人	週刊	○					
新聞	朝日小学生新聞	日刊	○					
タイトル数		雑誌	73	13	9	4	4	
		新聞	16	-	-	-	-	

5. 図書利用カード登録者数

令和2年3月31日現在

(1) 地区別登録者数

		人 数	比 率
伊 賀 市	旧上野市	12,919	63.6
	旧青山町	1,628	8.0
	旧大山田村	1,117	5.5
	旧伊賀町	1,849	9.1
	旧阿山町	1,446	7.1
	旧島ヶ原村	416	2.0
	市内合計	19,375	95.3
名 張 市	519	2.5	
南 山 城 村	114	0.6	
奈良市月ヶ瀬	74	0.4	
山 添 村	105	0.5	
笠 置 町	1	0.0	
甲 賀 市	20	0.1	
亀 山 市	15	0.1	
そ の 他	100	0.5	
合 計	20,323	100	

(2) 伊賀市内の年齢別登録者数 (単位:人)

6歳以下	人口	4,156
	登録人数	288
	比率	6.9%
7～9歳	人口	2,102
	登録人数	484
	比率	23.0%
10～12歳	人口	2,221
	登録人数	718
	比率	32.3%
13～15歳	人口	2,287
	登録人数	887
	比率	38.8%
16～18歳	人口	2,389
	登録人数	968
	比率	40.5%
19～22歳	人口	3,619
	登録人数	1,276
	比率	35.3%
23～29歳	人口	6,268
	登録人数	1,640
	比率	26.2%
30～39歳	人口	9,697
	登録人数	2,720
	比率	28.0%
40～49歳	人口	11,566
	登録人数	3,450
	比率	29.8%
50～59歳	人口	10,805
	登録人数	2,211
	比率	20.5%
60～69歳	人口	12,574
	登録人数	2,123
	比率	16.9%
70歳以上	人口	22,888
	登録人数	2,610
	比率	11.4%
	全人口	90,572
	全登録人数	19,375
	比率	21.4%

## 6. 令和元年度 開館日数・利用状況

### 開館日数

上野	阿山	大山田	青山	いがまち	島ヶ原
244日	246日	251日	250日	251日	254日

※新型コロナウイルス感染症拡大防止のため令和2年2月29日から3月26日まで臨時休館  
(上野図書館は蔵書点検のため令和2年3月31日まで休館を延長)

### 利用状況

#### (1) 月別利用状況

		4月	5月	6月	7月	8月	9月	10月	11月	12月	1月	2月	3月	合計
貸出利用者数	上野	5,580	6,131	2,663	6,412	6,948	5,875	5,133	5,883	5,280	5,674	6,140	327	62,046
	阿山	175	183	134	256	275	231	193	184	209	181	213	77	2,311
	大山田	300	262	167	313	369	287	286	307	291	308	294	97	3,281
	青山	326	298	183	376	418	338	345	349	329	354	333	77	3,726
	いがまち	246	243	173	277	291	243	261	273	260	290	304	79	2,940
	島ヶ原	31	29	12	46	29	25	27	36	32	8	34	17	326
	合計	6,658	7,146	3,332	7,680	8,330	6,999	6,245	7,032	6,401	6,815	7,318	674	74,630
貸出冊数	上野	21,612	24,084	11,252	25,784	26,815	22,222	20,382	22,821	20,658	21,816	23,598	1,009	242,053
	阿山	637	677	579	1,062	1,127	861	755	664	814	686	852	434	9,148
	大山田	975	886	578	1,031	1,436	943	1,055	1,044	922	1,004	1,007	505	11,386
	青山	1,013	840	602	1,025	1,199	910	894	935	964	986	1,003	314	10,685
	いがまち	794	736	643	978	940	882	909	1,012	997	1,028	1,002	408	10,329
	島ヶ原	62	71	31	93	50	39	62	73	105	16	106	50	758
	合計	25,093	27,294	13,685	29,973	31,567	25,857	24,057	26,549	24,460	25,536	27,568	2,720	284,359
予約処理 (リクエスト含む)	上野	839	718	337	1,013	726	779	727	832	823	807	871	157	8,629
	阿山	30	16	5	20	18	20	15	10	23	29	30	2	218
	大山田	92	123	81	153	127	119	111	118	119	102	85	48	1,278
	青山	67	88	59	120	104	98	102	109	88	112	65	27	1,039
	いがまち	104	100	84	109	87	91	91	98	84	103	115	31	1,097
	島ヶ原	13	6	0	13	9	20	18	23	7	4	24	30	167
	合計	1,145	1,051	566	1,428	1,071	1,127	1,064	1,190	1,144	1,157	1,190	295	12,428

## (2)分類別貸出冊数

資料種別		上野	阿山	大山田	青山	いがまち	島ヶ原	全館合計
一般	総記	2,500	46	23	68	31	5	2,673
	哲学	4,788	118	59	157	24	16	5,162
	歴史	12,402	212	123	454	60	19	13,270
	社会	9,225	171	129	222	79	25	9,851
	自然	7,714	207	188	160	64	21	8,354
	工業	21,274	699	395	509	314	32	23,223
	産業	5,092	144	57	63	31	11	5,398
	芸術	12,767	250	585	421	195	32	14,250
	語学	1,667	24	9	37	15	5	1,757
	文学	56,574	1,623	2,224	3,705	2,886	195	67,207
	小計	134,003	3,494	3,792	5,796	3,699	361	151,145
児童	総記	506	13	47	9	30	2	607
	哲学	1,198	41	30	22	14	2	1,307
	歴史	4,848	110	149	206	120	7	5,440
	社会	1,813	52	117	53	64	2	2,101
	自然	6,167	308	256	145	262	18	7,156
	工業	2,693	138	111	87	117	4	3,150
	産業	1,114	36	13	27	50	3	1,243
	芸術	5,429	166	239	141	215	11	6,201
	語学	844	23	49	24	43	4	987
	文学	21,143	964	904	845	1,553	116	25,525
	紙芝	1,596	40	101	283	127	7	2,154
	絵本	49,437	2,986	4,043	2,627	3,525	221	62,839
小計	96,788	4,877	6,059	4,469	6,120	397	118,710	
雑誌	児雑	329	142	598	178	1	0	1,248
	一雑	8,571	518	937	242	509	0	10,777
	小計	8,900	660	1,535	420	510	0	12,025
AV	AV	0	20	0	0	0	0	20
	CD	0	0	0	0	0	0	0
	VHS	0	0	0	0	0	0	0
	DVD	0	97	0	0	0	0	97
	小計	0	117	0	0	0	0	117
セット文庫	セット文庫	1,893	—	—	—	—	—	1,893
相貸	相貸	469	—	—	—	—	—	469
計		242,053	9,148	11,386	10,685	10,329	758	284,359



(3)相互貸借件数

○県内 (単位:冊)

※H31.4.1~R2.3.31に貸出発送・借受到着した資料の集計

図書館名	貸出	借受
三重県立図書館	110	103
桑名市立中央図書館	31	18
ふるさと多度文学館	23	3
長島輪中図書館	1	5
いなべ市北勢図書館	2	0
いなべ市員弁図書館	1	0
いなべ市大安図書館	7	4
いなべ市藤原図書館	0	0
東員町立図書館	2	16
四日市市立図書館	40	30
あさけプラザ図書館	2	2
四日市市楠交流会館図書室	0	2
菰野町図書館	25	13
あさひライブラリー	6	0
川越町あいあいセンター図書室	8	2
鈴鹿市立図書館	18	22
亀山市立図書館	14	7
津市津図書館	9	29
津市久居ふるさと文学館	5	7
津市河芸図書館	1	4
津市芸濃図書館	7	2
津市美里図書館	1	1
津市安濃図書館	0	3

図書館名	貸出	借受
津市きらめき図書館(香良洲)	1	2
津市一志図書館	4	9
津市うぐいす図書館(白山)	0	12
松阪市松阪図書館	27	28
松阪市嬉野図書館	0	3
多気町立多気図書館	8	6
多気町立勢和図書館	9	13
明和町立図書館	7	8
大台町立図書館	6	5
伊勢市立伊勢図書館	33	27
伊勢市立小俣図書館	5	8
鳥羽市立図書館	8	6
志摩市立図書館(阿児)	5	3
志摩市立図書館志摩図書室	6	1
志摩市立図書館磯部図書室	3	0
みなみいせ図書室	0	0
名張市立図書館	41	15
尾鷲市立図書館	10	2
熊野市立図書館	2	14
紀宝町立鶴殿図書館	0	3
紀北町図書室	5	3
三重大学附属図書館	3	10
県内の高等学校	1	0
合計	497	451

○県外 (単位:冊)

	貸出	借受
愛知県内図書館※	10	42
岐阜県内図書館※	6	12
富山県内図書館※	2	4
その他	7	1
合計	25	59

※三重県 ⇄ 愛知県、三重県 ⇄ 岐阜県、  
三重県 ⇄ 富山県 の通函便あり

総貸出冊数 522冊      総借受冊数 510冊

7. 各種数値の推移（平成27年度～令和元年度）

(1) 館別蔵書冊数の推移

(単位：冊)

上野図書館

	一 般	児 童	雑 誌	その他	合 計
平成27年度	134,402	47,270	6,424	29,962	218,058
平成28年度	137,416	49,389	6,563	29,713	223,081
平成29年度	138,490	50,353	6,724	29,893	225,460
平成30年度	141,589	51,585	6,883	30,435	230,492
令和元年度	126,844	51,766	7,002	30,681	216,293

阿山図書室

	一 般	児 童	雑 誌	その他	合 計
平成27年度	14,532	5,948	1,036	1,366	22,882
平成28年度	15,794	6,213	1,098	1,382	24,487
平成29年度	15,987	6,379	1,136	1,396	24,898
平成30年度	17,111	6,477	1,163	1,405	26,156
令和元年度	26,637	7,823	966	1,407	36,833

大山田図書室

	一 般	児 童	雑 誌	その他	合 計
平成27年度	7,434	4,268	1,654	333	13,689
平成28年度	7,800	4,452	1,762	371	14,385
平成29年度	7,796	4,579	1,677	398	14,450
平成30年度	8,197	5,107	1,732	409	15,445
令和元年度	8,312	5,252	1,612	414	15,590

青山図書室

	一 般	児 童	雑 誌	その他	合 計
平成27年度	12,297	7,901	483	1,382	22,063
平成28年度	12,477	8,027	539	1,403	22,446
平成29年度	12,606	8,103	585	1,400	22,694
平成30年度	12,643	8,213	559	1,402	22,817
令和元年度	12,197	8,207	488	1,402	22,294

いがまち図書室

	一 般	児 童	雑 誌	その他	合 計
平成27年度	9,980	4,706	465	144	15,295
平成28年度	10,426	4,940	352	153	15,871
平成29年度	10,593	5,093	502	160	16,348
平成30年度	10,818	5,324	548	164	16,854
令和元年度	10,795	5,485	394	172	16,846

島ヶ原図書室

	一 般	児 童	雑 誌	その他	合 計
平成27年度	1,701	1,016	0	12	2,729
平成28年度	1,736	1,054	0	15	2,805
平成29年度	1,757	1,044	0	25	2,826
平成30年度	1,786	1,071	0	25	2,882
令和元年度	1,834	1,083	0	29	2,946

※その他には、郷土資料・参考資料・別置資料を含む

## (2) 館別貸出冊数の推移

上野図書館

(単位：冊)

	一般書	児童書	合計	1日当たり 貸出冊数
平成27年度	178,235	105,808	284,043	1,018.1
平成28年度	182,029	113,568	295,597	1,067.1
平成29年度	175,171	111,943	287,114	1,032.8
平成30年度	166,040	105,553	271,593	987.6
令和元年度	143,043	99,010	242,053	992.0

阿山図書室

(単位：冊)

	一般書	児童書	合計	1日当たり 貸出冊数
平成27年度	6,923	5,731	12,654	42.3
平成28年度	5,883	5,178	11,061	39.3
平成29年度	5,310	5,563	10,873	38.6
平成30年度	4,625	5,679	10,304	36.8
令和元年度	4,129	5,019	9,148	37.1

大山田図書室

(単位：冊)

	一般書	児童書	合計	1日当たり 貸出冊数
平成27年度	6,587	6,894	13,481	40.9
平成28年度	6,467	5,630	12,097	42.7
平成29年度	5,306	6,158	11,464	40.2
平成30年度	5,094	7,649	12,743	44.8
令和元年度	4,729	6,657	11,386	45.3

青山図書室

(単位：冊)

	一般書	児童書	合計	1日当たり 貸出冊数
平成27年度	6,437	5,802	12,239	40.9
平成28年度	6,851	6,404	13,255	47.3
平成29年度	7,148	6,091	13,239	47.6
平成30年度	6,884	5,275	12,159	43.4
令和元年度	6,038	4,647	10,685	42.7

いがまち図書室

(単位：冊)

	一般書	児童書	合計	1日当たり 貸出冊数
平成27年度	6,533	6,637	13,170	44.3
平成28年度	5,791	7,141	12,932	45.6
平成29年度	5,302	7,386	12,688	44.5
平成30年度	5,178	7,921	13,099	46.1
令和元年度	4,209	6,120	10,329	41.1

島ヶ原図書室

(単位：冊)

	一般書	児童書	合計	1日当たり 貸出冊数
平成27年度	599	354	953	3.2
平成28年度	552	636	1,188	4.0
平成29年度	462	547	1,009	3.4
平成30年度	363	398	761	2.6
令和元年度	361	397	758	2.9

(3) 上野図書館：入館者数の推移 (単位：人)

	入館者数			
	一般	児童	合計	1日平均
平成27年度	78,111	15,027	93,138	333.8
平成28年度	86,520	16,044	102,564	370.3
平成29年度	83,873	14,783	98,656	354.9
平成30年度	80,012	12,946	92,958	338.0
令和元年度	69,723	10,800	80,523	330.0

(4) 館別貸出利用者数の推移 (単位：人)

		平成27年度	平成28年度	平成29年度	平成30年度	令和元年度
上野	総数	72,484	77,852	75,374	71,082	62,046
	1日平均	259.8	281.0	271.1	258.5	254.2
阿山	総数	3,426	2,971	3,020	2,646	2,311
	1日平均	11.4	10.5	10.7	9.4	9.3
大山田	総数	4,151	3,771	3,747	3,805	3,281
	1日平均	14.1	13.2	13.1	13.3	13.0
青山	総数	3,783	4,046	4,301	4,059	3,726
	1日平均	12.6	14.4	15.4	14.4	14.9
いがまち	総数	4,005	3,881	3,740	3,719	2,940
	1日平均	13.4	13.7	13.1	13.0	11.7
島ヶ原	総数	403	495	422	368	326
	1日平均	1.3	1.7	1.4	1.2	1.2
貸出利用者数合計		88,252	93,016	90,604	85,679	74,630

(5) 館別予約数の推移 (単位：冊)

	平成27年度	平成28年度	平成29年度	平成30年度	令和元年度
上野(予約数) (リクエスト数)	8,816	9,205	8,474	8,803	7,802
	1,311	1,429	890	926	827
阿山	422	555	497	280	218
大山田	1,421	1,331	1,463	1,554	1,278
青山	674	788	811	959	1,039
いがまち	1,238	1,291	1,243	1,224	1,097
島ヶ原	208	159	146	138	167
予約数合計	14,090	14,758	13,524	13,884	12,428

※リクエストには、購入・相互貸借・取消を含む

(6)上野図書館:入館者数(曜日別)

平成31年4月～令和2年3月

区分	火曜日		水曜日		木曜日		金曜日		土曜日		日曜日		月間入館者数 1日平均 開館日数
	日	人数	日	人数	日	人数	日	人数	日	人数	日	人数	
4月	2		3	399	4	298	5	270	6	353	7	365	6,916 300.7 23
	9	332	10	215	11	261	12	241	13	383	14	363	
	16	269	17	264	18	227	19	219	20	394	21	336	
	23	267	24	266	25	218	26	275	27	382	28	319	
	30												
5月			1	419	2	341	3	332	4	322	5	298	7,975 306.7 26
	7	268	8	297	9	215	10	255	11	434	12	388	
	14	228	15	260	16	221	17	232	18	405	19	392	
	21	287	22	294	23	235	24	251	25	383	26	359	
	28	270	29	318	30	271	31						
6月	4	267	5	297	6	262	7	255	8	425	9	531	2,866 358.3 8
	11		12		13		14		15		16		
	18		19		20		21		22		23		
	25		26		27		28		29		30		
7月	2	324	3	322	4	264	5	240	6	413	7	448	8,864 354.6 25
	9	253	10	337	11	322	12	303	13	398	14	356	
	16	319	17	335	18	212	19	344	20	487	21	465	
	23	391	24	370	25	398	26	360	27	337	28	449	
	30	417	31										
8月					1	440	2	386	3	505	4	438	10,357 398.3 26
	6	403	7	388	8	406	9	406	10	434	11	393	
	13	438	14	367	15	臨時休館	16	518	17	467	18	439	
	20	464	21	362	22	367	23	304	24	460	25	414	
	27	355	28	298	29	253	30	267	31	385			
9月			4	348	5	254	6	241	7	423	8	415	8,020 334.2 24
	3		10	259	11	247	12	265	13	252	14	398	
	17	296	18	279	19	275	20	258	21	487	22	359	
	24	270	25	268	26	264	27	280	28	501	29	553	
10月			2	428	3	271	4	259	5	425	6	389	6,080 337.8 18
	8	285	9	296	10	279	11	253	12	臨時休館	13	483	
	15		16		17		18		19		20		
	22	431	23	323	24	393	25	275	26	443	27	381	
	29	214	30	252	31								
11月							1	212	2	324	3	337	7,769 298.8 26
	5	262	6	304	7	286	8	231	9	388	10	429	
	12	235	13	252	14	232	15	225	16	343	17	371	
	19	256	20	333	21	255	22	232	23	379	24	438	
	26	255	27	278	28	242	29	246	30	424			
12月			4	370	5	349	6	247	7	321	8	422	6,875 312.5 22
	3		10	245	11	237	12	226	13	257	14	380	
	17	132	18	301	19	269	20	281	21	389	22	363	
	24	350	25	314	26	310	27	365	28		29		
1月					2		3		4		5	412	7,076 321.6 22
	7	368	8	441	9	330	10	349	11	383	12	371	
	14	234	15	232	16	193	17	252	18	356	19	407	
	21	276	22	349	23	290	24	280	25	410	26	414	
	28	240	29	253	30	236	31						
2月									1	386	2	384	7,725 321.9 24
	4	244	5	346	6	265	7	231	8	390	9	369	
	11	345	12	259	13	224	14	235	15	400	16	404	
	18	307	19	359	20	237	21	318	22	524	23	476	
	25	244	26	271	27	223	28	284	29	臨時休館			
3月					5		6		7		8		0 - 0
	3		4		12		13		14		15		
	10		11		18		19		20		21		
	17		18		25		26		27		28		
	24		25										
合計	11,300		13,148		11,379		11,521		16,247		16,928		80,523
一日平均	297.4		313.0		277.5		281.0		406.2		403.0		330.0
開館日数	38		42		41		41		40		42		244

※日付の網掛けは休館日

(7) 上野図書館：貸出冊数（曜日別）

平成31年4月～令和2年3月

区分	月曜日		火曜日		水曜日		木曜日		金曜日		土曜日		日曜日		月貸出合計冊数 1日平均 開館日数
	日	冊数	日	冊数	日	冊数	日	冊数	日	冊数	日	冊数	日	冊数	
4月	1	16	2	178	3	1,254	4	757	5	744	6	1,266	7	1,046	21,612 939.7 23
	8	7	9	973	10	587	11	828	12	564	13	1,216	14	1,079	
	15	0	16	699	17	838	18	762	19	642	20	1,457	21	1,069	
	22	6	23	844	24	698	25	638	26	867	27	1,488	28	1,046	
	29	7	30	36											
5月	6	28	7	775	8	788	9	614	10	775	11	1,404	12	1,156	24,084 926.3 26
	13	2	14	779	15	808	16	545	17	529	18	1,495	19	1,107	
	20	0	21	803	22	873	23	564	24	769	25	1,332	26	1,096	
	27	6	28	870	29	995	30	797	31	433					
6月	3	16	4	1,148	5	1,245	6	792	7	1,066	8	2,023	9	1,825	11,252 1,406.5 8
	10	0	11	0	12	10	13	1	14	0	15	3	16	1	
	17	1	18	1	19	0	20	0	21	0	22	0	23	0	
	24	0	25	0	26	8	27	1	28	73	29	4	30	0	
7月	1	11	2	1,510	3	1,192	4	953	5	680	6	1,617	7	1,380	25,784 1,031.4 25
	8	0	9	590	10	716	11	1,134	12	599	13	1,095	14	942	
	15	3	16	963	17	919	18	598	19	822	20	1,569	21	1,299	
	22	6	23	1,076	24	1,005	25	1,101	26	796	27	968	28	1,241	
	29	7	30	971	31	21									
8月	5	8	6	1,099	7	1,005	8	1,010	9	675	10	1,190	11	861	26,815 1,031.3 26
	12	5	13	1,047	14	829	15	44	16	1,160	17	1,235	18	846	
	19	18	20	1,154	21	1,131	22	870	23	652	24	1,411	25	1,081	
	26	14	27	886	28	779	29	545	30	948	31	1,382			
9月	2	7	3	26	4	1,169	5	711	6	669	7	1,500	8	1,330	22,222 925.9 24
	9	23	10	697	11	618	12	718	13	619	14	1,139	15	1,038	
	16	3	17	800	18	871	19	729	20	708	21	1,506	22	1,006	
	23	7	24	663	25	653	26	793	27	566	28	1,245	29	1,129	
	30	20													
10月	7	7	8	202	9	1,390	10	832	11	833	12	1,423	13	1,123	20,382 1,132.3 18
	14	3	15	845	16	923	17	774	18	776	19	13	20	1,832	
	21	8	22	47	23	30	24	113	25	16	26	16	27	56	
	28	8	29	1,548	30	1,274	31	1,511		1,136		1,281		1,332	
		3		427		570		38							
11月	4	81	5	710	6	1,151	7	1,097	8	595	9	878	10	946	22,821 877.7 26
	11	2	12	645	13	617	14	574	15	828	16	602	17	979	
	18	17	19	645	20	617	21	574	22	602	23	993	24	1,058	
	25	14	26	761	27	944	28	796	29	793	30	1,129		1,284	
				673		690		492		841		1,278			
12月	2	0	3	28	4	1,315	5	900	6	833	7	1,423	8	1,123	20,658 939.0 22
	9	18	10	615	11	667	12	538	13	805	14	1,209	15	1,144	
	16	19	17	713	18	1,122	19	973	20	587	21	804	22	1,209	
	23	11	24	987	25	793	26	918	27	804	28	1,419	29	1,040	
	30	0	31	0						994		6		0	
1月	5	18	6	0	7	1,385	8	1,658	9	1,270	10	878	11	946	21,816 991.6 22
	12	0	13	557	14	1,658	15	1,270	16	1,042	17	1,318	18	1,018	
	19	0	20	557	21	550	22	443	23	522	24	1,107	25	1,121	
	26	12	27	1,053	28	1,176	29	769	30	807		1,335		1,338	
		6		697		621		658		30					
2月	3	9	4	970	5	1,119	6	690	7	844	8	1,715	9	1,222	23,598 983.3 24
	10	11	11	963	12	596	13	520	14	844	15	1,342	16	1,307	
	17	27	18	973	19	1,078	20	640	21	679	22	1,175	23	1,297	
	24	5	25	624	26	724	27	640	28	604	29	1,230		1,264	
										1,225		190			
3月	2	3	3	83	4	102	5	49	6	87	7	29	8	18	1,009 - 0
	9	16	10	62	11	49	12	27	13	15	14	0	15	0	
	16	0	17	0	18	0	19	0	20	0	21	0	22	0	
	23	0	24	0	25	0	26	0	27	0	28	0	29	0	
	30	0	31	9		372		7		0		60		0	
合計	511	34,166	39,803	32,797	32,531	52,830	49,415	242,053							
一日平均	-	899.1	947.7	799.9	793.4	1,320.8	1,176.5	992.0							
開館日数	0	38	42	41	41	40	42	244							

※日付の網掛けは休館日

## 8. 図書館の指数

### (1) 基礎数値

(令和2年3月31日現在)

伊賀市人口	90,572人	蔵書冊数	310,802冊
登録者数	20,323人	図書購入冊数	7,196冊
伊賀市の登録者数	19,375人	図書館費	93,736千円
貸出利用者数	74,630人	図書購入費	9,767千円
貸出冊数	284,359冊		

### (2) 各種指数

登録率		10年間で利用のある伊賀市の登録者数 ÷ 伊賀市人口 × 100	21.39%
市民1人当たり	蔵書冊数	蔵書冊数 ÷ 伊賀市人口	3.43冊
	図書購入費	図書購入費 ÷ 伊賀市人口	107円
登録者1人当たり	貸出密度	貸出冊数 ÷ 登録者数	13.99冊
	利用1回毎の貸出冊数	貸出冊数 ÷ 貸出利用者数	3.81冊
蔵書回転率		貸出冊数 ÷ 貸出可能蔵書冊数	1.03回

## 9. 事業

### (1) 読み聞かせ会

行事名	開催日	内容	人数	実施館
おはなしの会	毎月第2、第4 土曜日	多年齢を対象に、絵本や紙芝居の読み聞かせ、エプロンシアターの実演等を行った。	243人/16回	上野図書館
おひざでだっこのおはなし会	毎月第4水曜日	赤ちゃんタイム中に、赤ちゃん向けの絵本の読み聞かせや紹介、図書館の利用案内を行った。	152人/9回	
えほんの森	毎月第3水曜日	未就学児を対象に、ボランティアグループ「よもよも」による絵本や紙芝居の読み聞かせを行った。	142人/9回	
えほんのひろば	隔月第2木曜日	未就学児を対象に、ボランティアグループ「ちいさなねこ」による絵本や紙芝居の読み聞かせを行った。	80人/5回	
伊賀上野 NINJA フェスタで読み聞かせ会	4月28日～ 5月6日	NINJA フェスタ「伊賀 DE 忍者博覧会にんぱく」において、忍者に関する絵本や紙芝居の読み聞かせを行った。	約380人/20回	
ことばで伝えるおはなし会	6月9日 10月6日 1月5日	ボランティアグループ「おはなしコットン」がストーリーテリングによるおはなし会を行った。	53人/3回	
おはなしでんしゃ	10月27日	伊賀鉄道との共催事業として、運行中の電車の中で、おはなし会や工作体験を行った。	52人/1回	
いろんなコトバでえほんをたのしもう (多言語読み聞かせ)	10月26日	日本語・英語・葡語・西語による、絵本の読み聞かせやエプロンシアターを行った。	34人/1回	
出張ブックトーク	10月1日(2回) 10月9日 12月3日(3回)	上野図書館職員が小学校等に出向き、テーマ別のブックトークを行った。	162人/6回	
読み聞かせ会	毎月 第1火曜日 (休室の場合は第2 火曜日) 第3日曜日	絵本の読み聞かせ、エプロンシアターや紙芝居、手あそび、ブラックシアターの実演を行った。	54人/21回	
おはなし会 夏休み特別編	7月21日	読み聞かせ会とともに紙芝居、手あそび、エプロンシアターを開催した。	25人 (大人11人 子供14人)	
おはなしたいむ	毎月第2土曜日	絵本や紙芝居の読み聞かせ、パネルシアターの実演等を行った。	89人/10回	大山田図書室
あかちゃんたいむ	毎月第3火曜日	赤ちゃんや幼児連れの方も気兼ねなく図書室を利用できる時間を設け、絵本や紙芝居の読み聞かせ、手遊びを行った。	120人/11回	
朝読	木曜日(不定期)	ボランティアグループ「きらきら」が小学校に出向き、3～6年生を対象に1限目の始業前の時間を利用して読み聞かせを行った。	828人/24回	



行事名	開催日	内容	人数	実施館
きらきらいむ	木曜日(不定期)	ボランティアグループ「きらきら」が小学校に出向き、1・2年生を対象に1限目の国語の授業時に読み聞かせを行った。	390人/6回	大山田図書室
『おはなしなあに?』大きな絵本の読み聞かせ会	毎月1・2回	未就学児や小さいお子さんを対象に、大きな絵本や紙芝居の読み聞かせ等を行った。	105人/11回	青山図書室
『青山みんなのおはなし会』(青山小学校読み聞かせ出張事業)	毎月1・2回	小学校に出向き、授業の休憩時間を利用して、小学校図書室で読み聞かせを行った。	439人/17回	
『子育て支援おはなし会』(子育て支援センター出張事業)	毎月1回	未就学児と保護者を対象に絵本の読み聞かせや手遊び、歌等を行った。	212人/12回	
『おとなカフェ』大人対象おはなし会	月1回程度	大人を対象に絵本の読み聞かせを行った。	152人/11回	
絵本の時間	毎月第3金曜日(4月・8月・1月は休み)	読み聞かせボランティア「お話の国アリス」がギターとキーボードを使って絵本や紙芝居や大型絵本の読み聞かせを行い、おもちゃの手づくりを行った。	86人/8回	いがまち図書室
ミニサロンひまわり	毎月第2水曜日	絵本や紙芝居の読み聞かせ、エプロンシアターパネルシアターの実演等を行った。おもちゃの手づくりを行った。	284人/11回	
朝の読書活動	毎月第2・4火曜日(お話の国アリス)	「お話の国アリス」が朝10分間1・2年生対象に、絵本の読み聞かせ、紙芝居を行った。	400人/16回	
おはなし会	9月30日 11月26日	「お話の国アリス」が西柘植小学校1, 2, 3年生を対象におはなし会を行った。	55人/2回	
おはなし会	7月11日 12月12日	「お話の国アリス」が壬生野小学校1・2年生を対象におはなし会を行った。	112人/2回	
絵本の読み聞かせ教室	毎月1~3回	ボランティアグループ「ネェ・よんで」が絵本の読み聞かせや紙芝居を通して、親と子が心のふれあいを深める機会を作るとともに、乳幼児~小学生や高齢者に読み聞かせを行った。	864人/20回	島ヶ原図書室

(2) 講座・イベント

行事名	開催日	内容	人数	実施館
図書館活用術 本とBGMで楽しむクラシック	4月～2月 毎週金・土曜日	午後4時から午後6時まで、クラシック音楽のBGMを流すとともに、関連する本の展示を行い、図書館の新たな使い方を提案した。	82回	上野図書館
雑誌リサイクル	5月25日～ 6月2日	保存期間を過ぎて廃棄した雑誌を希望者に譲渡した。	リサイクル 1,530冊 ※うち譲渡数 1,435冊	
ビブリオバトル研修会及び座談会	8月19日	小中学校教員を対象に、ビブリオバトル(書評合戦)と学校での活用例を紹介する研修会と情報交換会を、高校司書と連携して実施した。 (場所: 依那古小学校)	18人	
図書リサイクル	9月21日・22日 9月25日～ 10月13日	不用となって廃棄した図書や受け入れできなかった寄贈図書を希望者に譲渡した。	リサイクル 4,252冊 ※うち譲渡数 3,799冊	
郷土の歴史夜咄会	7月19日 8月9日 9月20日 11月15日 12月20日 1月17日 2月21日	伊賀の歴史について、ゆかりの人物を中心に語る連続講座を、地域誌「伊賀百筆」編集長、北出楯夫氏を講師にむかえ、開催した。	279人/7回	
あきらめないで！ 読書の楽しみ ～点字図書や大活字図書の展示・録音図書の体験会のお知らせ～	12月7日～26日 (読書体験会 10日・11日)	文字が読みにくくなった人、その家族や支援者などすべての人に点字図書や録音図書、大活字本を周知するため図書を展示するとともに、録音図書の貸出方法や再生機の使い方体験会を開催した。	読書体験会 15人	
にやんにやんにやんのおはなし会& チャームづくり	2月22日	布の絵本作成グループ「お針子チクチク」を講師にむかえ、小学生を対象に、ねこの肉球のチャームづくりを行った。合わせて読み聞かせボランティアグループ「いがぐり」「よもよも」「ちいさなねこ」によるおはなし会を行った。	64人 (内ボランティア 10人)	
雑誌リサイクル	5月 10月	保存期限の過ぎた雑誌を希望者に譲渡した。	189冊	大山田図書室
おはなしくらぶ (夏休み)	7月24日、25日	小学生を対象に児童書の読み聞かせ(2日間で1冊)と、簡単な工作や緑日の屋台体験を実施した。	41人	
ぬいぐるみとおはなし会&おとまり会	11月9日～ 11月17日	ぬいぐるみたちが、持ち主といっしょにおはなし会を楽しんだあと、ぬいぐるみが図書室におとまりし、お手伝いや室内を探検した。	ぬいぐるみ 16体	

行事名	開催日	内容	人数	実施館
おはなしくらぶ (冬休み)	12月24日	小学生を対象に絵本・児童書・紙芝居の読み聞かせと、読んだ本に関連したお菓子作りをした。	10人	大山田図書室
図書室公開講座 「人形劇がやってくる！」	6月13日 9月5日 11月28日 1月30日	一般の親子をはじめ、地域の幼稚園児・保育園児を図書室に招いて、人形劇ボランティアによる人形劇を開催した。	294人/4回	青山図書室
図書室公開講座 「楽しいおはなしがやってくる！」	5月30日	一般の親子をはじめ、地域の幼稚園児・保育園児を図書室に招いて、ペープサートや大きな紙芝居や手遊び、読み聞かせを行った。	32人/1回	
夏休み子ども体験講座「自由研究をしよう！」	7月23・24日	小学生を対象に、夏休みに図書室を利用した講座として「俳句に挑戦」など「陶芸に挑戦」を指導した。	38人/2回	
図書・雑誌 リサイクル	8月7日～31日	不用となって廃棄した図書・雑誌や、受け入れできなかった寄贈図書を希望者に譲渡した。	リサイクル冊数 223冊	
トロの木を本の葉っぱで一杯にしよう	1月22日～ 3月31日	大きなトロの木を用意し、借りた本の感想やおすすめの本の紹介を葉っぱのカードに書いて張ってもらいました。トロの木が葉っぱで一杯になりました。	参加カード 34枚	

(3) 特集コーナー

タイトル	実施月	内容	実施館
【一般向け】 学校司書のおすすめ本『R本』一挙紹介！	4月	三重県の学校司書が作成したおすすめ小説のリストから、本を紹介した。	上野図書館
【一般向け】 ありがとう「平成」ようこそ「令和」	5月	平成の出来事や、皇室、活躍した人々に関する本、令和の出典となった万葉集などを集めて紹介した。	
【一般向け】 お札になった人物	7月	お札になった人物に関する本を集めて紹介した。	
【一般向け】 涼を愉しむ	8月	暑い夏に涼を感じる本を集めて紹介した。	
【一般向け】 話のタネになる大人の教養・雑学	9月	話のタネになる豆知識や雑学の本を集めて紹介した。	
【一般向け】 学んでたのしむ絵の世界	10月	芸術の秋にちなんで、美術関連の本を集めて、紹介した。	
【一般向け】 2017年度国内文学賞等受賞作品	11月	2017年に文学賞などの賞を受賞した本を集めて紹介した。	
【一般向け】 クリスマスがやってくる！ めでたく迎える令和はじめのお正月	12月	クリスマス関連の書籍や令和初の新年を迎える準備に役立つ本を紹介した。	
【一般向け】 ハンドメイドに挑戦	1月	自分で作ったのしむハンドメイドに関する本を集めて紹介した。	
【一般向け】 環境問題を考える	2月	地球温暖化や海のプラスチック汚染など、環境問題に関する本を集めて紹介した。	
【一般向け】 出口治明さんの入口はこちら	2月	「本の虫」と自他ともに認める上野高校出身・出口治明さんの本を集めて紹介した。	
【児童向け】 なりきり！忍者の本	3月15日～ 5月5日	かくれる・やみにひそむ・すばやく動くなど、忍者のとくいわざをテーマに本を紹介した。	
【児童向け】 2018年度 児童文学賞受賞作品	4月23日～ 5月30日	「こどもの読書週間」にちなんで、2018年に児童文学賞を受賞した作品を紹介した。	
【児童向け】 課題図書	7月、8月	2019年の課題図書本を紹介した。	
【児童向け】 実りの秋の本	9月14日～ 10月13日	くり、ぶどう、さつまいも、お米…秋のおいしいものをテーマに本を紹介した。	
【児童向け】 スポーツの秋 ～体を動かしてみよう～	11月	「色づきはじめた葉っぱの下で体を動かしてみませんか？」とスポーツの秋をテーマに本を紹介した。	

タイトル	実施月	内容	実施館
【児童向け】 わくわくクリスマス	12月	クリスマスをテーマに絵本を紹介した。	上野図書館
【児童向け】 おいしい！あまーい食べ物の本	1月15日～ 2月15日	バレンタインデーにちなんだチョコレートをはじめ、甘くておいしい食べ物をテーマに本を紹介した。	
【児童向け】 にゃんにゃんにゃんねこの本	2月16日～ 2月28日	2月22日のネコの日に合わせて、ねこをテーマに本を紹介した。	
【絵本書架上コーナー】 昔から今まで名作絵本をたどる	4月・5月	各テーマに合わせた季節などの絵本を紹介した。	
【絵本書架上コーナー】 川、池、田んぼの絵本	5月、6月		
【絵本書架上コーナー】 主役はわたし	7月		
【絵本書架上コーナー】 おばけ、ようかい、こわい話	8月		
【絵本書架上コーナー】 空の絵本	9月		
【絵本書架上コーナー】 かぞくのえほん	10月		
【絵本書架上コーナー】 なかよしのほん	11月		
【絵本書架上コーナー】 たからもののえほん	12月		
【絵本書架上コーナー】 ゆきのえほん	1月		
【絵本書架上コーナー】 ファッションのえほん	2月		
【利用者端末裏コーナー】 忍者に学ぶ食生活	4/1～5/5		
【利用者端末裏コーナー】 「大活字本・読書拡大器」を知っていますか	5月	特定のジャンルの配架場所について紹介した。(大活字本・読書拡大器)	
【利用者端末裏コーナー】 熊野古道と世界遺産	7月	熊野古道世界遺産登録15周年を記念して、関連する本を展示した。	
【利用者端末裏コーナー】 夏休みの宿題のヒントを見つけよう！	8月	自由研究や工作など、夏休みの宿題の参考になる本を展示した。(普段の配架場所についても紹介)	
【利用者端末裏コーナー】 災害への備えを考える	9月	自然災害やその対策、救援活動に関する本を展示した。(普段の配架場所についても紹介)	
【利用者端末裏コーナー】 平成30年度高校生ビブリオバトル三重県大会紹介本	10月・11月	平成30年度高校生ビブリオバトル三重県大会で紹介された本、およびビブリオバトル関連の本を展示した。	
【利用者端末裏コーナー】 読んで楽しむ・さわって楽しむ	12月	点字・大活字・布の絵本などを、展示・紹介した。	

タイトル	実施月	内容	実施館
【利用者端末裏コーナー】 新しい年に何かはじめよう～和を感じる～	1月	和を感じられる書道・茶道・華道などの本を展示した。(普段の配架場所についても紹介)	上野図書館
【利用者端末裏コーナー】 2月は忍者市月間	2月	特定のジャンルの配架場所について紹介した。(忍術について・789番台、一般郷土のコーナー)	
ともだちの本コーナー	4月	新しいお友だちに出会う季節です。いろいろな友だちの形を描いた本を紹介した。	阿山図書室
旅行エッセイ・紀行文コーナー	4月	G・Wにまだ予定がない人も、家にいながら旅行気分を味わえる旅の本を紹介した。	
ファミリーの日コーナー	5月	母の日、父の日も近いのでいろいろな家族のお話を紹介した。	
去年の新刊特集コーナー	5月～6月	読みそびれた本があればこの機会にと去年1年間の新刊を揃えた。	
夏休みの課題図書コーナー	6月	第65回青少年読書感想文全国コンクールの課題図書を早めに少しずつ揃えた。	
課題図書コーナー	7月～8月	学校で紹介されている「課題図書」「夏休みに本を読もう!」を少し揃えた。	
親子で読書コーナー	7月	夏休みに子供と一緒に楽しめる本を紹介した。	
お盆に寄せてコーナー	8月	お吊いの形。遺された者が前に進む準備をするために参考になる本を紹介した。	
リサイクルコーナー	8月	古くなり、除籍した本を希望者に譲渡した。(主に雑誌) 一人三冊まで。	
秋の風物詩コーナー	9月	秋を見つけよう。素敵な秋を楽しめる本を紹介した。	
健康づくりコーナー	9月	夏バテや体調不良が続く方に。涼しくなる秋に取り組む健康づくりに参考になる本を紹介した。	
“自分もお友達も大切に”コーナー	10月	みんなが笑顔になるため、強くて温かい気持ちになれる本を紹介した。	
ミステリー小説コーナー	10月	巧妙な謎解きが面白いミステリーの世界を紹介した。	
ねずみの本コーナー	11月	来年はねずみ年ということから、いろいろなキャラクターのねずみの本を集めた。	

タイトル	実施月	内容	実施館
恋愛小説コーナー	11月	切なく、甘い恋愛模様が描かれた小説を紹介した。	阿山図書室
“冬を楽しもう”コーナー	12月	冬の遊びや、冬ならではのものを扱っている本を集めた。	
睡眠コーナー	12月	寒い時期でも質の良い睡眠がとれるよう、眠りの役立ち本を集めた。	
リサイクルコーナー	12月	古くなり、除籍した本を希望者に譲渡した。(絵本・児童本) 一人三冊まで。	
神話のコーナー	1月	お正月の神様をはじめ、いろんな神様や鬼の話を集めた。	
戦国時代コーナー	1月	「麒麟がくる」にちなんで、戦国時代を舞台にした本を集めた。	
プレゼントの本コーナー	2月	心が温かくなるような、贈り物の本を紹介した。	
エッセイのコーナー	2月	ささやかで尊い日常。ブログを読む感覚で読んでもらいたいエッセイの本を集めた。	
寄付文庫 2019	3月	伊賀市更生保護女性の会阿山支部からの寄付金で購入した、幼児向けの絵本や児童向けの本 51冊を紹介した。	
インテリア・庭いじりコーナー	3月	春に向けての暮らしのリニューアルに、レイアウトの参考の本を集めた。	
【うちどく・朝の読書コーナー】 子ども読書週間「お気に入りの本が見つかるかな？」	4月～5月	子ども読書週間に合わせておすすめの本を紹介した。	大山田図書室
【うちどく・朝の読書コーナー】 「ゆっくりやすんで明日へパワーをチャージ！」おやすみなさいの絵本	5月～7月	たっぷり睡眠をとって、毎日の疲れが取れるよう、おやすみなさいの絵本を展示紹介した。	
【うちどく・朝の読書コーナー】 「おいしく食べて暑さを飛ばそう！」	7月～8月	夏に美味しい食べ物の絵本や児童書を紹介した。	
【うちどく・朝の読書コーナー】 本が主役の本	8月～10月	「本が主役の本」の絵本や児童書を紹介した。	
【うちどく・朝の読書コーナー】 「お仕事いろいろ」	10月～12月	いろいろな職業に関する絵本や児童書を紹介した。	
【うちどく・朝の読書コーナー】 ねずみの本	1月～3月	今年の干支「ねずみ」の本を紹介した。	
【一般向け】 田辺聖子さんを偲んで	6月～7月	6月に亡くなられた作家、田辺聖子さんを偲び、作品を紹介した。	
【一般向け】 化石の本	7月～9月	公民館ロビーでの化石入替展示に合わせ、化石の本や資料を紹介した。	

タイトル	実施月	内容	実施館
【一般向け】 「敬老の日」読書のすすめ	9月～1月	年配の人に向けて、今話題の本やおすすめの本を紹介した。	大山田図書室
【一般向け】 メンタルヘルスコーナー あなたの心に寄りそってくれる本	3月	自殺防止月間に合わせて、心に寄りそってくれる本を紹介した。	
【一般・児童向け】 特設コーナー	4月～3月	上野図書館からの一時移管本を紹介した。	
【一般・児童向け】 「人権の本」コーナー	11月～12月	伊賀市の差別をなくす強調月間に合わせて、人権に関する本を紹介した。	
【児童向け】 「雨の日だって楽しいよ」雨の絵本	5月～7月	梅雨の季節を楽しく乗り切るために、雨の絵本を展示紹介した。	
【児童向け】 「みんなで楽しむ絵本」参加型の絵本	5月～7月	参加型の絵本を紹介した。	
【児童向け】 上野紀子さんを偲んで	7月～9月	2月に亡くなられた絵本作家、上野紀子さんを偲び、作品を紹介した。	
【児童向け】 戦争と平和を考える本	7月～8月	戦争を知り、平和を考えるきっかけになるように、戦争の本を紹介した。	
【児童向け】 七夕の絵本	7月～8月	公民館ロビーに笹飾りをして、来館者に願い事を書いてもらうのに合わせ、七夕の絵本を紹介した。	
【児童向け】 防災の本「もっと知ろう！防災のこと」	9月～10月	防災について改めて知ってもらうため、防災の本を紹介した。	
【児童向け】 「スポーツの秋」	10月～11月	いろいろなスポーツに関する絵本を紹介した。	
【児童向け】 「雪と氷の世界」	11月～1月	冬の季節の絵本を紹介した。	
【児童向け】 絵本で初笑い	1月～2月	新年の初笑いに、ダジャレやナンセンスなどの楽しい絵本を紹介した。	
【児童向け】 ワンワンワンとニャンニャンニャンコーナー	1月～2月	1月11日(ワンワンワン)、2月22日(ニャンニャンニャン)の語呂合わせで、犬と猫の絵本を紹介した。	
【児童向け】 鬼の本	2月	鬼が出てくる本を紹介した。	
【児童向け】 忍者の本	2月～3月	忍者の日や忍者フェスタに向けて、絵本や児童書を紹介した。	
【児童向け】 春の本	2月～3月	春が感じられる絵本を紹介した。	
【児童・生徒向け】 課題図書と夏の楽しい読書本	7月～8月	課題図書と夏休みに読んでほしいおすすめの本を紹介した。	
【児童・生徒向け】 中学生のおすすめ本	6月～12月	図書室で職場体験を行った中学生1名が、おすすめ本の紹介と展示をした。	



タイトル	実施月	内容	実施館
歴史をたどる旅	4月2日～ 5月12日	歴史書や旅雑誌を小脇に旅に出たいと思ったり、手にとってみたくなるような旅の本を集めて紹介した。	青山図書室
こども読書週間 ドは読書のド♪	4月23日～ 5月12日	こども読書週間に合わせて、選書した本を紹介した。	
郷土の市史を覗いてみよう	6月4日～ 6月18日	これまでに発刊された伊賀市史を配置し紹介した。	
人権	6月4日～ 6月18日	人権について考えるきっかけとなる本を紹介した。	
田辺聖子を悼む	6月23日～ 8月11日	田辺聖子さんの作品を紹介した。	
英語の絵本を開いてみよう	7月2日～ 7月30日	英語を楽しむ一歩として、英語の絵本を紹介した。	
夏休みの課題図書と感想文おすすめの本！	7月23日～ 8月30日	近年の課題図書や、読書感想文おすすめの本を紹介した。	
読書感想文を書こう！	7月18日～ 8月30日	読書感想文の書き方の本を紹介した。	
原爆・戦争を考える	7月18日～ 9月4日	原爆と戦争についての絵本や本を紹介した。	
芭蕉さんのこと	9月4日～ 10月13日	芭蕉さんのふるさと伊賀として、芭蕉祭にちなみ、関係書を紹介した。	
様々な職業	9月4日～ 9月25日	様々な分野の職業に関する本を紹介した。	
中学生おすすめの本	9月26日～ 10月30日	図書室で職場体験を行なった中学生が選んだ読みたい本やおすすめの本を選び、紹介文を作成し展示・掲示した。	
おかえり、栗の場所で待ってるよ	10月2日～ 11月29日	読書週間に合わせ、優しい言葉を集めた本を紹介した。	
点字の絵本体験	10月24日～ 11月19日	点字の絵本を紹介し、人権について考えるきっかけとなるよう本を紹介した。	
障がいのある人の視点から社会を見つめなおす	10月27日～ 11月9日	障がいのある人の視点から社会を捉え、考えさせられるような本を紹介した。	
高校生が選んだおすすめの本	10月31日～ 12月27日	図書室で職場体験を行なった高校生が選んだ読みたい本やおすすめの本を選び、紹介文を作成し展示・掲示した。	
「源氏物語絵巻」展	10月31日～ 11月27日	古典の日にちなみ、「源氏物語絵巻」の展示とともに源氏物語に関する本を紹介した。	

タイトル	実施月	内容	実施館
「源氏物語絵巻」展	10月31日～ 11月27日	古典の日にちなみ、「源氏物語絵巻」の展示とともに源氏物語に関する本を紹介した。	青山図書室
編み物大好き	11月26日～ 12月27日	寒い季節、室内でできることとして暖かな毛糸を使った編み物の本を紹介した。	
お正月のお料理	12月3日～ 1月7日	お節料理など年末年始に役立つ料理の本を紹介した。	
人権 いじめについて考える	1月7日～ 1月30日	いじめや差別について考える本を紹介した。	
バレンタインの贈り物	1月7日～ 2月16日	バレンタインに贈る手作りのスイーツや小物、編み物を紹介した。	
むかしむかし むかしばなし	1月15日～ 2月29日	昔話に関する絵本や紙芝居を紹介した。	
日本の四季	2月4日～ 3月31日	日本の四季や伝統行事に関する本を選んで紹介した。	
入園、入学準備、手作りの小物	2月4日～ 3月31日	入学入園時に必要な小物を手作りできる本を紹介した。	
人権コーナー	年間 (随時)	人権に関する絵本や児童書を随時紹介した。	いがまち図書室
入園、入学おめでとう 春のおすすめ本コーナー	4月	入園、入学に必要な小物の手づくりできる本を紹介した。	
子ども読書の日おすすめ本コーナー	4月	「子ども読書の日」にちなんで、2019年度児童文学賞受賞作品等を紹介した。	
端午の節句特集コーナー	5月	端午の節句に関する本を紹介した。	
赤ちゃんからの絵本 BOOK スタートコーナー	6月	赤ちゃんの出生から成長する過程に応じた本を紹介した。	
課題図書コーナー	7月	夏休み課題図書(小学校低学年から)のコーナーを設置した。	
課題図書コーナー	8月	課題図書と夏休みに読んでほしいおすすめの本を紹介した。	
日替わり BOOK コーナー	9月	今日読んでほしい本のおすすめ本を毎日設置した。	
柘植小学校職場体験コーナー	10月	図書室で職場体験を行った小学生が選んだ読みたい本やおすすめの本を選び、紹介文を作成し展示・掲示した。	

タイトル	実施月	内容	実施館
読書週間おすすめコーナー	11月	読書の秋にちなんで話題の本を紹介した。	いがまち図書室
クリスマスの絵本コーナー 年末年始おすすめ本コーナー	12月	クリスマスの絵本やお正月のおすすめ本を紹介した。	
本の福袋	1月	年齢に応じて、テーマを決めて3冊の本を選び、借りてもらった。	
バレンタインと恋愛	2月	バレンタインに欠かせない手づくりチョコレートの本を紹介した。	
卒業・就職・社会人にお薦めの本	3月	新しい人生の門出を祝う本を紹介した。	
新刊コーナー・準新刊コーナー	年間 (随時)	新刊入荷時に紹介するとともに、上野図書館の準新刊を毎月100冊ずつ入れ替えて設置し、紹介した。	島ヶ原図書室
人権コーナー	11月、12月	人権週間にちなみ、人権コーナーを設け、人権に関する本を紹介した。	

(4) 企画展示

タイトル	実施月	内容	実施館
二十三回忌記念・奥瀬さんの忍術研究	4月10日～ 5月5日	忍者・忍術ブームの火付け役として多くの忍術関連著述を残し、また自身も「忍者市長」で親しまれた奥瀬平七郎さんを偲び、著作物を中心に展示した。	上野図書館
没後十五年「久保文武の遺されたもの」	5月7日～ 6月9日	伊賀の地方史研究に多くの功績を残した久保文武氏。研究者、指導者、歌人としての故人を偲ぶために著作物を中心に展示した。	
伊賀の祇園祭	7月6日～ 8月10日	伊賀地方で「祇園さん」として親しまれている祇園信仰。各地域に受け継がれてきた伝統ある祇園祭の様子を、写真や新聞記事で紹介した。	
人間 藤堂高虎	9月4日～ 10月6日	何度も主を変え戦国時代を生き抜いた武将藤堂高虎。「高虎サミット in 伊賀上野」に関連し、高虎自筆文書や関係資料を展示した。	
図書館資料でみる「奥の細道」	10月8日～ 10月30日	芭蕉翁が元禄2年(1689)「奥の細道」の旅に出てから330年。図書館資料で、様々な「奥の細道」を展示した。	
水利の発展に尽くした 西島八兵衛	11月12日～ 12月15日	藤堂藩に仕え、日本一のため池 満濃池の回収や津市の雲出川流域の開削、伊賀の山畑新田の開墾を手掛けた西島八兵衛に関する資料を展示した。	
第12回 輝け！いがっ子フォトコンテスト作品展	11月23日～ 12月6日	伊賀市の子どもたちを捉えた写真展。入賞作品の展示を行った。	
人権パネル展:テーマ「障がい者の人権問題」	12月7日～ 27日	人権に係わる問題の「障がい者の人権問題」をテーマに啓発するパネルを展示した。	
第15回読書感想文コンクール特選作品展	1月5日～ 1月30日	特選受賞者3作品の原文の展示を行った。	
西教寺中興の祖 真盛上人	1月5日～ 1月30日	明智光秀の墓所がある滋賀県の西教寺を中興し、巡錫先の西蓮寺で亡くなった真盛上人に関連した資料を展示した。	
忍びとくらし	2月1日～ 4月29日	忍術書や薬草に関する資料とともに、忍者が活躍した戦国時代の伊賀を知る資料として「伊賀甲賀山論関係文書」を展示した。	
人権について考えよう 「全国中学生人権作文優秀作品展」	8月2日～ 9月1日 2月1日～ 3月31日	人権擁護の向上をめざし「全国中学生人権作文コンテスト」受賞作文を抜粋し、拡大したものをパネル展示した。	青山図書室

(5) 図書館だより

タイトル	発行月	内容	発行館
としょかんだより	年4回	各号テーマを設定し、おすすめの絵本を紹介した。 図書館の利用カレンダーや読み聞かせ会の案内を掲載した。	上野図書館
としょかんだより なつやすみとくべつごう しょうがくせいむけ	7月	職員がおすすめする小学生向けの図書19冊を紹介した。	
図書館だより 夏休み号 中・高校生向け	7月	職員がおすすめする中学生・高校生向けの図書19冊を紹介した。	
あやま図書室だより	年3回	新刊図書の紹介・図書室カレンダー・利用案内・「事業にあった特設コーナーの設置、ふるさと応援寄付文庫の設置案内」読み聞かせ会等の開催案内等を掲載し、地域住民・学校等施設に配布し、情報提供を行った。	阿山図書室
おはなしたいむ日記	毎月1回	読み聞かせ会の様子や絵本・児童書を紹介し掲載した。	大山田図書室
ひだまりらいぶらりい	毎奇数月	新刊図書の案内や図書室からのお知らせを掲載した。(大山田管内各戸配布)	
図書室だより『ぶっくらんど』	毎月1回	図書室カレンダー・図書の紹介・図書室の利用案内、読み聞かせ会をはじめ公開講座等開催案内などを掲載し、地域住民・学校等施設に配布し情報提供を行っている。 また、季節や講座・事業に合わせた特設コーナーを開設し、読書・学習の推進を行った。	青山図書室
いがまち図書室だより	毎月1回	図書室カレンダー・新刊図書・読み聞かせ会の案内、図書室からのお知らせを掲載した。 (いがまち管内組回覧、保育園・学校・関係機関配布)	いがまち図書室
島ヶ原図書室だより	4月・1月	準新刊書の入れ替え等についてのお知らせや、新刊案内などを行った。	島ヶ原図書室

(6) 読書感想文コンクール

【伊賀市第15回読書感想文コンクール】

募集期間 9月1日～10月2日

応募作品数 327点

入賞者表彰式 12月15日

平成31年度 応募状況と入賞者数

区 分	応募者数	特 選	入 選	審査員奨励賞
第1部 高校生以上	6点	1点	1点	0校
第2部 中学生	57点	1点	4点	1校
第3部 小学生	264点	1点	22点	1校
合 計	327点	3点	27点	2校

(7) 学校等団体用セット文庫

【定期配送貸出】

貸出期間	学校名
平成31年4月2日～4月26日	長田小学校
令和元年5月7日～5月31日	新居小学校
令和元年5月31日～6月28日	中瀬小学校
令和元年6月28日～7月31日	府中小学校
令和元年9月3日～10月1日	友生小学校
令和元年10月1日～10月31日	依那古小学校
令和元年10月31日～11月29日	神戸小学校
令和元年11月29日～12月26日	成和東小学校
令和2年1月7日～1月31日	成和西小学校
令和2年1月31日～2月28日	三訪小学校

## (8) 職場体験学習・施設見学

行事名	学校名	人数	実施館
職場体験学習	成和東小学校(教諭)	1人	上野図書館
	阿山中学校(教諭)	1人	
	山添中学校	1人	
	崇広中学校	2人	
	緑ヶ丘中学校	2人	
	あけぼの高校	2人	
	阿山中学校	2人	阿山図書室
	大山田中学校	1人	大山田図書室
	青山中学校	1人	青山図書室
	名張高等学校	1人	
	阿山中学校	1人	いがまち図書室
	柘植小学校	1人	
施設見学	島ヶ原小学校	17人	上野図書館
	成和東小学校	35人	
	久米小学校	30人	
	依那古・依那古第2・神戸保育所	25人	
	大山田保育園	95人	大山田図書室
	青山小学校	62人	青山図書室
	さくら保育園	87人	
	よさみ幼稚園	32人	
	西柘植小学校	14人	いがまち図書室

(9) ボランティアグループ紹介

グループ名	活動内容	活動の拠点
おはなしクラブ「いがぐり」	上野図書館のおはなしの会や赤ちゃんタイムで読み聞かせを実施。定期的に小学校での読み聞かせを実施。	上野図書館
おはなしボランティアグループ「よもよも」	上野図書館で読み聞かせ会を開催。上野図書館の赤ちゃんタイムでの読み聞かせを実施。定期的に小学校での読み聞かせを実施。	
おはなしボランティアグループ「ちいさなねこ」	上野図書館で読み聞かせ会を開催。上野図書館の赤ちゃんタイムや高齢者施設で読み聞かせを実施。定期的に保育園等での読み聞かせを実施。	
布の絵本作成グループ「お針子チクチク」	市内図書館・図書室の布の絵本を作成。	
おはなしコットン	ストーリーテリングを専門に、その習得と市民への周知及びおはなし会の実施。	
読み聞かせボランティアグループ「はあと&はあと」	月2回 阿山図書室(読み聞かせ会) 年5～6回 小学校・保育所 他 パネルシアター、エプロンシアター、大型紙芝居等、読み聞かせ会活動。	阿山図書室
おはなしボランティア「きらきら」	主に大山田図書室、大山田小学校、大山田子育て支援センターでの読み聞かせ会を行っている。	大山田図書室
おはなしボランティア「どうっこクラブ」	子育て支援センターや放課後児童クラブ、図書室の読み聞かせを行っている。	青山図書室
おはなしボランティア「だっこ」	子育て支援センターや保育園、図書室での読み聞かせ等を行っている。	
おはなしボランティア「ひつじ」	保育園・幼稚園、図書室での読み聞かせ等を行っている。	
お話の国アリス	<ul style="list-style-type: none"> <li>・いがまち図書室で読み聞かせ(未就学園児対象に)実施内容は、本の読み聞かせ・紙芝居・手遊びなど。</li> <li>・小学校で読み聞かせ</li> <li>・子育て支援センター、地域のサロン等から依頼があった時読み聞かせを実施する。</li> </ul>	いがまち図書室
ミニサロンひまわり	<ul style="list-style-type: none"> <li>・いがまち図書室で読み聞かせを行なっている。(月1回第2水曜日)実施内容は、絵本や紙芝居、大型絵本の読み聞かせや手遊び、簡単な手作りおもちゃを作るなど。</li> </ul>	
読み聞かせボランティアグループ「ネェ・よんで」	子育て支援センター・保育所・小学校・老人福祉施設・地域交流会での読み聞かせ活動を行っている。	島ヶ原図書室



(10) 古文献刊行事業

当事業は、伊賀地域における過去の政治経済並びに住民の生活、文化を知るうえで貴重な古文献を復刻出版し、将来への継続的史料として保存すると共に、市民の文化的、教育的活用に資することを目的としています。現在までに刊行した古文献は、次のとおりです。

	書名	内容	発行日	販売価格
1	永保記事略 —藤堂藩城代家老日誌	寛永17年(1640)の藤堂采女元則の伊賀城代家老就任から寛保2年(1742)までの100年余りの記録を編年体で整理・編さんしたものです。藤堂藩の法政・人事、習俗・災害等の出来事を記載しています。藤堂采女家旧蔵の原本は、三重県指定有形文化財です。	昭和49年10月10日	8,800円
2	庁事類編 上巻 —藤堂藩伊賀城代家老日誌	上巻には、宝永6年(1709)から文政3年(1820)までの記録を収録しています。編年体で整理・編さんしたもので、藤堂采女家旧蔵の原本は、三重県指定有形文化財です。文化12年(1815)の角倉帯刀による長田川(木津川)の通船等の記載がみられます。	昭和51年6月15日	12,000円
3	庁事類編 下巻 —藤堂藩伊賀城代家老日誌	下巻には、文政4年(1821)から慶応4年(明治元、1868)までの記録を収録しています。編年体で整理・編さんしたもので、藤堂采女家旧蔵の原本は、三重県指定有形文化財です。嘉永7年(1854)の伊賀上野地震等の記載がみられます。	昭和52年4月15日	12,000円
4	宗国史 上巻	上巻には、藤堂高虎・高次・高久3代の藩主の業績・功臣年表等を収録しています。伊賀・伊勢・大和・山城・下総領内の村別戸数・人口・社寺・牛馬数・石高等を網羅した「封疆志」を含みます。三重県指定有形文化財の崇廣堂本と村治本を底本としています。	昭和54年3月31日	品切れ絶版
5	宗国史 下巻	下巻には、藤堂藩の通達・覚書・功臣伝等を収録しています。三重県指定有形文化財の崇廣堂本と村治本を底本としています。また、寛永11年(1634)に伊賀上野城下の鍵屋の辻でおこった伊賀越の仇討ちの顛末を含む「累世記事」をあわせて収録しています。	昭和56年5月31日	13,000円
6	伊水温故	伊賀国内の神社・仏閣・史跡を網羅した地誌で、その由来縁起・伝説等を詳細に記述しています。菊岡如幻が編さんしました。伊賀の地域史研究に必須の書といえます。底本は、貞享4年(1687)の菊岡如幻自筆稿本で、三重県指定有形文化財です。	昭和58年5月31日	三重県有形文化財 指定記念特価 5,000円 ⇒ 4,000円
7	伊賀全図	宝暦(1751~1764)頃作成の伊賀国全図です。原図は写しで、地図考証家の森幸安(謹齋)が編さんした「日本六十余州図」の一部です。本紙はカラー印刷で、二つ折りの封筒入りとし、簡単な解説をつけています。	昭和58年5月	300円
8	定本三国地志(上・下巻)	伊勢・伊賀・志摩3国の地誌で、社寺・景勝・陵墓・古跡等を収録しています。また、末尾には「公案」「旧案」を収めます。宝暦年中(1751~1764)に、藤堂元甫が編さんしました。藤堂采女家旧蔵の底本は、三重県指定有形文化財です。	昭和62年12月20日	品切れ絶版
9	三国地志 図譜	阿拝観菩提寺故図・伊州略図・伊賀丸山故城図・名張郡瀑布図・伊州一宮図、また、伊勢国図(北・南)・内宮神殿図等、伊勢・伊賀・志摩3国に関わる28枚で、三国地志編さんに際し、付図として作成されたものです。原色印刷で、封筒入りとしています。	昭和59年12月15日	20,000円
10	上野町旧記目録	元禄5年(1692)から天明元年(1781)までの90年間におよぶ、伊賀上野城下を中心とした町政記録です。編年体の目録形式で編さんされています。巻末には、本書に記載のある町年寄等の役職人名索引をつけています。	平成2年3月31日	5,000円
11	藤堂元甫著作集	江戸幕府の命により利根川水系の思川(現、栃木県)の治水工事(寛保2年・3年(1742・1743))に参画した記録である「思川記」、著者自作の「元甫和歌集」、伊賀国内の式内社について旧来の学説に著者独自の考証を加えた「伊賀国式社考」を収録しています。	平成4年3月31日	5,000円
12	藤堂藩大和山城奉行記録	城和奉行 西島八兵衛の慶安元年(1648)から延宝5年(1677)までの「万大控」、万治2年(1659)から延宝4年(1676)までの「公事裁許之控」、諸書状・由緒書等を収録しています。清文堂史料叢書 第77刊。	平成8年2月29日	品切れ

	書名	内容	発行日	販売価格
13	高山公実録(上・下巻) —藤堂高虎伝	家臣の家乗(家記録)を含む引用書目264部に及ぶ膨大な典拠史料によって編年体で編さんされた、藤堂高虎の一代記です。11代藩主藤堂高猷の蔵書(観月楼蔵書)であった底本は、伊賀市指定文化財です。	平成10年3月31日	24,000円
14	公室年譜略 —藤堂藩初期史料	藩主 藤堂高虎・高次の事績を藩士喜田村矩常が編年体で集成したものです。他の史書では得られない要素を豊富に含んでおり、藤堂藩の家臣団の成立経緯をうかがい知る貴重な資料です。底本は、東京大学史料編纂所蔵の影印本です。	平成14年7月20日	16,000円
15	天満宮八百五十歳祭事記録	宝暦2年(1752)に行われた上野天神宮遠忌の天神祭礼を中心に、文化・経済等上野町衆の動向を知ることができます。底本は、上野天神宮(菅原神社)の秘蔵本です。天神祭礼は、国指定重要無形民俗文化財「上野天神祭のダンジリ行事」となっています。	平成16年8月1日	6,000円
16	藤堂高虎文書の研究	『三重県史 資料編』に収録されていない新史料を含む、藤堂高虎関係史料を解説・考証した久保文武氏の遺稿です。高虎関係史料集成の決定版といえます。上野市古文献刊行会監修・清文堂出版発行。	平成17年5月25日	7,500円
17	伊賀旧考 伊乱記	筒井定次の治世を含む伊賀国内の歴史や由来を記述した「伊賀旧考」、天正伊賀の乱とよばれる織田信長の伊賀攻めの様子を中心に著した「伊乱記」を収録しています。いずれも、菊岡如幻の編です。2版では、巻末に「伊乱記」人名索引を増補しています。	[初版] 平成18年8月4日 [2版] 平成22年8月10日	3,500円
18	藤堂藩山崎戦争始末	幕末の鳥羽・伏見の戦い(山崎戦争)について、伊賀上野城代藤堂采女家が残した記録を収めています。この戦いでの無足人の活動も記述されます。「京詰中日記」「山崎表人別書立帳」「山崎表勤書合帳」等を収録しています。	平成20年3月20日	9,000円
19	高閣雑記 雑記頭書	伊賀上野城代 藤堂采女家の慶長6年(1601)から天明7年(1787)までの由緒書である「高閣雑記」と、天明9年(寛政元、1789)から天保10年(1839)までの身辺雑記である「雑記頭書」を収録しています。	平成21年3月31日	3,000円
20	伊賀上野東町文書 —町会所記録	文化6年(1809)の「町用秘録」から近代に至る、伊賀上野城下の上野東町の町方文書です。天保9年(1838)「諸秤御改二付差出目録帳」・嘉永4年(1851)「諸秤員数改帳」や「毎月寄合記録」、天神祭礼口達等を収録しています。	平成22年3月31日	3,500円
21	統集懐録	1600年代後半に記録された私的な手控えですが、上野城の規模・国中道法・伊賀国内の村高(本高・平高)等も記載された伊賀国近世史研究の基礎史料です。原本の筆者は、藤堂藩伊賀付の重臣 石田氏の関係者と考えられます。	平成25年3月31日	2,700円
22	伊賀考	江戸時代中期の藤堂藩士 岸 勝明の著作である本書は、地元に残る「風土記」「伊賀記」などの古記録を抄出するほか、神社仏閣の由緒、人物、伝説・説話、城郭など伊賀地域の諸々の事項について書かれた百科事典的な書籍です。	令和2年3月31日	3,500円



令和元年度図書館要覧

発行 伊賀市上野図書館

住所 〒518-0873

三重県伊賀市上野丸之内 40 番地の 5

TEL 0595-21-6868

FAX 0595-21-8999