

令和4年度

2022

図書館要覧



伊賀市上野図書館

## 図書館の自由に関する宣言（抄）

社団法人 日本図書館協会

1954年5月28日採択

1979年5月30日改訂

図書館は、基本的人権のひとつとして知る自由をもつ国民に、資料と施設を提供することをもっとも重要な任務とする。

この任務を果たすため、図書館は次のことを確認し実践する。

- 第1 図書館は資料収集の自由を有する
- 第2 図書館は資料提供の自由を有する
- 第3 図書館は利用者の秘密を守る
- 第4 図書館はすべての検閲に反対する

図書館の自由が侵されるとき、われわれは団結して、あくまで自由を守る。

# 目 次

1. 図書館のあゆみ（沿革） .....	1
2. 施設概要 .....	3
3. 職員体制 .....	5
4. 利用案内 .....	6
5. 図書館資料	
(1) 分類別蔵書数.....	7
(2) 雑誌・新聞一覧 .....	8
6. 図書利用カード登録者数	
(1) 地区別登録者数 .....	11
(2) 伊賀市内の年齢別登録者数 .....	11
7. 令和4年度 開館日数・利用状況	
開館日数 .....	12
利用状況	
(1) 月別利用状況.....	12
(2) 分類別貸出冊数 .....	13
(3) 配送件数.....	14
(4) 相互貸借件数.....	15
8. 各種数値の推移（平成30年度～令和4年度）	
(1) 館別蔵書冊数の推移 .....	16
(2) 館別貸出冊数の推移 .....	17
(3) 上野図書館：入館者数の推移 .....	18
(4) 館別貸出利用者数の推移 .....	18
(5) 館別予約数の推移.....	18
(6) 上野図書館：入館者数（曜日別） .....	19
(7) 上野図書館：貸出冊数（曜日別） .....	20
9. 図書館の指数	
(1) 基礎数値.....	21
(2) 各種指数.....	21
10. 事業	
(1) 読み聞かせ会.....	22
(2) 講座・イベント .....	24
(3) 特集コーナー.....	26
(4) 企画展示.....	34
(5) 図書館だより.....	35
(6) 読書感想文コンクール .....	36
(7) 学校等団体用セット文庫.....	37
(8) 職場体験学習・施設見学 .....	38
(9) ボランティアグループ紹介 .....	39
(10) 古文献刊行事業.....	40

## 1. 図書館のあゆみ（沿革）

明治 38 年 1 月 8 日 (1905)	阿山郡教育会附属図書館を設置 上野町丸之内尋常小学校（史跡旧藤堂藩校 崇廣堂）の一部（講堂以外）を使用 当時の書物 3,214 部 12,160 冊 半ヵ年の経費 317 円 50 銭
大正 元年 10 月 30 日 (1912)	三重県阿山郡図書館と名称を変更
大正 11 年 4 月 1 日 (1922)	郡制廃止により財団法人阿山郡教育会の経営となる
昭和 2 年 5 月 (1927)	上野町教育会に移管、上野図書館となる
昭和 12 年 4 月 1 日 (1937)	上野町立図書館となる
昭和 16 年 9 月 10 日 (1941)	市制施行に伴い、上野市立図書館となる
昭和 58 年 12 月 22 日 (1983)	上野市丸之内 40 番地の 5 に図書館新築工事起工
昭和 59 年 10 月 3 日 (1984)	上野市立図書館の新館開館
平成 5 年 1 月 (1993)	貸出冊数 大人 3 冊、子ども 2 冊 ⇒ 4 冊
平成 7 年 7 月 (1995)	図書館専用駐車場完成 26 台分
平成 9 年 7 月 1 日 (1997)	図書館業務を財団法人上野市文化都市協会に委託開始 祝日開館を始める 一部土曜日の閉館時間を午後 6 時とする
平成 10 年 3 月 15 日 (1998)	コンピュータ導入のため休館
平成 10 年 7 月 1 日 (1998)	コンピュータ導入後、業務再開 図書検索端末機 2 台、業務用端末機 4 台 貸出冊数 4 冊 ⇒ 8 冊 屋外返却ポスト設置 三重県図書館情報ネットワーク (MILAI) に加盟
平成 13 年 9 月 (2001)	三重県立図書館と県内公立図書館等との相互貸借宅配定期便の運用開始
平成 14 年 10 月 (2002)	ベビーシート取り付け、赤ちゃんコーナー設置
平成 15 年 5 月 (2003)	業務用端末機 7 台に増設
平成 15 年 6 月 20 日 (2003)	インターネットからの蔵書検索システム開始
平成 16 年 11 月 1 日 (2004)	市町村合併により、伊賀市上野図書館となる
平成 17 年 1 月 4 日 (2005)	大山田公民館図書室と上野図書館のシステムを接続
平成 17 年 11 月 1 日 (2005)	阿山公民館図書室と上野図書館のシステムを接続

平成 20 年 12 月 16 日 (2008)	青山公民館図書室と上野図書館のシステムを接続
平成 23 年 9 月 1 日 (2011)	市内の図書館・図書室間で図書配送サービス（冊数制限あり）を開始 市内の図書館・図書室における貸出冊数を変更 上野図書館 8 冊、阿山・大山田・青山の各公民館図書室 5 冊 ⇒ 全館合わせて 8 冊
平成 25 年 11 月 1 日 (2013)	いがまち公民館図書室、島ヶ原公民館図書室と上野図書館のシステムを接続
平成 25 年 11 月 12 日 (2013)	利用者用インターネット端末を新設
平成 25 年 11 月 20 日 (2013)	市内の図書館・図書室を結ぶ配送車の導入、図書配送サービスの拡大（冊数制限の撤廃、他館資料の返却受付が可能に）インターネットを利用したサービスの開始（WEB 予約、貸出予約資料のメール連絡など）
平成 25 年 11 月 24 日 (2013)	ロータリー文庫（外国語絵本）設置
平成 26 年 2 月 11 日 (2014)	伊賀市新図書館基本計画答申
平成 26 年 4 月 1 日 (2014)	市内公民館図書室が上野図書館分館となる 市内の図書館・図書室における貸出冊数を変更 全館合わせて 10 冊で統一
平成 28 年 4 月 1 日 (2016)	開館時間が全日午後 7 時までとなる
平成 28 年 11 月 1 日 (2016)	障がい者郵送貸出サービス開始
平成 31 年 1 月 4 日 (2019)	市内小学校へセット文庫配送サービス開始
平成 31 年 4 月 1 日 (2019)	上野点字図書館の録音図書の取次貸出サービス開始
令和 2 年 3 月 25 日 (2020)	市内中学校へセット文庫配送サービス開始
令和 3 年 1 月 19 日 (2021)	デジタルアーカイブ化事業 「デジタルミュージアム 秘蔵の国 伊賀」公開 (令和 2 年 10 月 12 日～一部先行公開)
令和 4 年 1 月 27 日 (2022)	デジタルアーカイブ化事業 「デジタルミュージアム 秘蔵の国 伊賀」全公開
令和 4 年 3 月 22 日 (2022)	青山図書室が青山地域複合施設へ移転

## 2. 施設概要

### 伊賀市上野図書館

【ところ】伊賀市上野丸之内 40-5

【開館時間】火～日曜日：午前9時～午後7時

【休館日】月曜日・図書整理日(毎月末日：末日が土、日、月曜日の場合は次の火曜日)・年末年始・特別図書整理期間(年2回)

【問い合わせ】☎21-6868 FAX21-8999

【メール】ueno-tosho@city.iga.lg.jp

【HP】<http://www.iga-library.jp/>



建築：昭和59年9月  
構造：鉄筋コンクリート造瓦葺3階建  
延床面積：1,678.58㎡

1階：658.39㎡

開架閲覧室、児童コーナー、紙芝居、新聞、雑誌、書庫、倉庫など

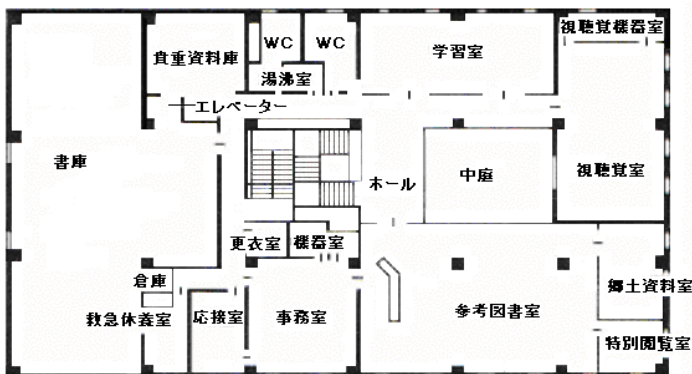
2階：921.19㎡

学習室、郷土資料室、参考図書室  
視聴覚室、事務室、書庫など

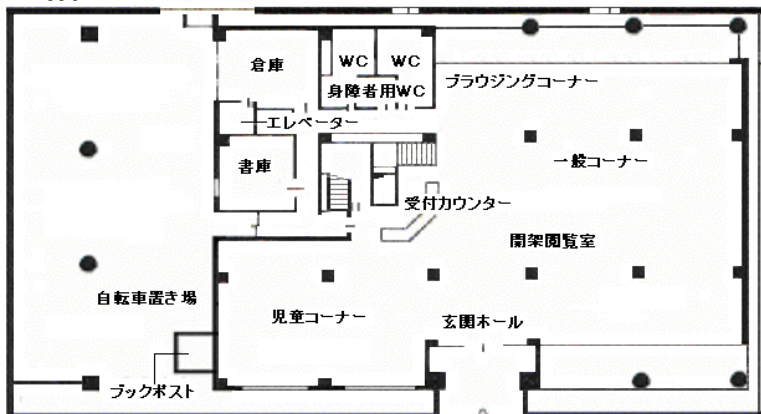
3階：99.00㎡(機械室)

駐車場：26台(第2：27台)計53台  
併設施設なし

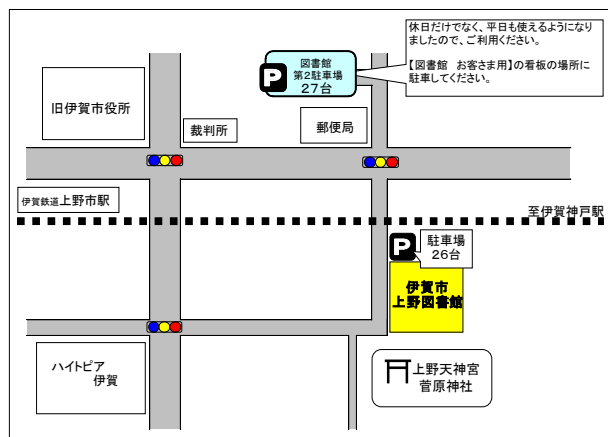
2階



1階



《図書館周辺地図》



## 分館図書室

阿山図書室 (あやま文化センター内) 図書室面積:351.3 m<sup>2</sup>



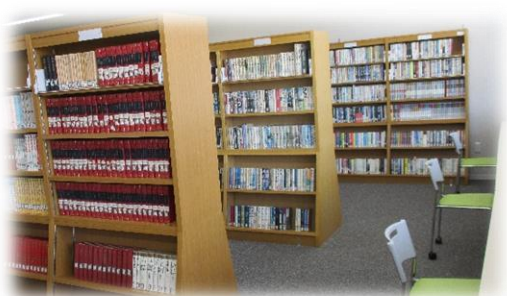
【ところ】伊賀市川合 3370-29  
【開館時間】火～日曜日:午前 10 時～正午まで  
午後 1 時～午後 5 時まで  
【休館日】月曜日・祝日・年末年始・図書整理日  
【問い合わせ】☎43-0154 FAX 43-9019

大山田図書室 図書室面積:109 m<sup>2</sup>



【ところ】伊賀市平田 3154  
【開館時間】火～日曜日:午前 10 時～正午まで  
午後 1 時～午後 5 時まで  
【休館日】月曜日・祝日・年末年始・図書整理日  
【問い合わせ】☎47-1175 FAX 46-0131

青山図書室 (青山複合施設内) 図書室面積:143.1 m<sup>2</sup>



【ところ】伊賀市阿保 151 番地 1  
【開館時間】火～日曜日:午前 10 時～正午まで  
午後 1 時～午後 5 時まで  
【休館日】月曜日・祝日・年末年始・図書整理日  
【問い合わせ】☎52-1110

いがまち図書室 図書室面積:115.2 m<sup>2</sup>



【ところ】伊賀市下柘植 702  
【開館時間】火～日曜日:午前 10 時～正午まで  
午後 1 時～午後 5 時まで  
【休館日】月曜日・祝日・年末年始・図書整理日  
【問い合わせ】☎45-9122 FAX 45-9160

島ヶ原図書室 (島ヶ原会館内) 図書室面積:30 m<sup>2</sup>



【ところ】伊賀市島ヶ原 4739  
【開館時間】月～金曜日:午前 10 時～正午まで  
午後 1 時～午後 5 時まで  
【休館日】土曜日・日曜日・祝日・年末年始  
【問い合わせ】☎59-2291

### 3. 職員体制

伊賀市上野図書館

市職員5名(館長1. 事務職員2. 司書1. 会計年度任用職員1)

窓口:委託職員12名(18名でローテーション)

分館図書室

阿山図書室

窓口:委託職員1名(2名でローテーション)

大山田図書室

窓口:委託職員1名(2名でローテーション)

青山図書室

窓口:会計年度任用職員1名(3名でローテーション)

いがまち図書室

窓口:委託職員1名(2名でローテーション)

島ヶ原図書室

窓口:会計年度任用職員1名(2名でローテーション)



## 4. 利用案内

### 伊賀市図書利用カード



資料の貸し出しには、『伊賀市図書利用カード』が必要です。

市内にお住まいの方、市内に通勤・通学の方、名張市、山添村、奈良市月ケ瀬、南山城村、笠置町、甲賀市にお住まいの方ならどなたでも無料で『図書利用カード』をつくることができます。『図書利用カード』を作るには、館外利用者登録申請書を記入しカウンターに申し込んでください。その際、お名前・住所等を確認するために保険証、運転免許証、学生証等をいっしょにご提示ください。コンピュータへの登録終了後、カードをお渡しします。

#### 【本を借りるとき】

『図書利用カード』と借りたい本をカウンターまでお持ちください。1枚のカードで『10冊まで(ただし紙しばいは4冊・大型絵本は2冊・布の絵本は1冊まで)』、『15日間(貸出日を含む)』まで借りることができます。『図書利用カード』をお持ちでないときは、貸し出しできませんのでご注意ください。

#### 【本を返すとき】

返却する本をカウンターへご持参ください。カードはいりません。図書館(室)が閉まっているときは、返却用ブックポストをご利用ください。ただし、以下の資料はカウンターへ直接返却してください。

※紙芝居、大型絵本、AV資料、AV資料が付属している本、布の絵本 ※特別貸出の本(市外の図書館から借りた本)

#### 【予約・リクエスト】

貸出中の本は予約ができます。貸出準備が整い次第ご連絡しますので、7日以内(休館日は含まない)にご来館ください。取置期間を過ぎると自動的に取り消しとなります。

市内の図書館(室)にない本はリクエストができます。購入するか、市外の図書館から取り寄せるなどして、可能な限りご希望にお応えします。

#### 【返却日までに読みきれない場合は】

予約の入っているものを除き、1回だけ延長ができます。返却する前にカウンターでお申し出ください。延長は電話・インターネットでも手続きができます。インターネットで延長する場合は、まずは図書館(室)の窓口で仮パスワードの発行を行ってください。

#### 【調べたいことがあるとき(レファレンス)】

お探しの資料が見つからない時など、お気軽におたずねください。

※以下のような質問は答えることができません。

医療及び健康問題・法律問題・身上生活問題・仮定又は将来の予測に関する問題・学校の宿題・懸賞問題等

#### 【配送サービス】

- 予約資料の受取や、資料の取り寄せ・返却が最寄りの図書館(室)でできます。
- 貸出中の資料に予約を入れるときに受取場所を指定すると、伊賀市内の図書館(室)の、どの窓口でも予約資料を受け取るができます。また、窓口で配送のお申込みをしていただきますと、他の図書館(室)が所蔵している資料を取り寄せることもできます。
- 伊賀市内の図書館(室)どの窓口・返却ポストでも、貸出資料を返却できます。  
※ただし、CD付きの本、紙芝居、大型絵本など、返却ポストをご利用いただけない資料がありますのでご注意ください。
- 長期休館中の館(室)の返却ポストにお返しいただきますと、返却処理がすぐに行われな場合があります。返却後、間を置かず貸出を希望される場合は、開館中の館の窓口にご返却ください。

ご不明な点は、図書館(室)窓口または電話等でおたずねください。借りている資料の名前や返却期限、予約状況の確認、貸出期間の延長、貸出中の所蔵資料の予約などはお電話でも受付いたします。利用者カードの番号とご本人のお名前をお伝えください。ご希望の資料を伊賀市内の図書館(室)で所蔵しているか、所蔵している資料の貸出や予約の状況はどうなっているか、などもお電話でおたずねいただけます。

## 5. 図書館資料

### (1) 分類別蔵書数

(令和5年3月31日現在)

資料種別		上野	阿山	大山田	青山	いがまち	島ヶ原	全館合計
一般	総記	3,938	147	36	67	48	43	4,279
	哲学	5,099	312	191	225	44	60	5,931
	歴史	11,959	642	260	379	48	249	13,537
	社会	16,501	659	268	447	145	254	18,274
	自然	8,206	706	182	314	69	77	9,554
	工業	11,595	1,533	464	441	321	79	14,433
	産業	4,427	351	122	136	56	44	5,136
	芸術	12,727	1,089	511	486	153	222	15,188
	語学	1,760	220	24	53	11	38	2,106
	文学	53,585	14,303	4,806	4,869	4,683	749	82,995
	小計	129,797	19,962	6,864	7,417	5,578	1,815	171,433
児童	総記	499	30	46	17	10	8	610
	哲学	565	45	35	16	12	8	681
	歴史	2,157	182	166	130	114	93	2,842
	社会	2,317	137	108	62	60	37	2,721
	自然	4,038	259	223	294	176	76	5,066
	工業	1,604	113	93	40	51	21	1,922
	産業	1,042	55	41	86	38	9	1,271
	芸術	2,715	172	122	155	102	74	3,340
	語学	623	35	36	36	35	24	789
	文学	17,781	3,235	1,557	1,535	1,764	320	26,192
	紙芝	887	116	59	173	142	42	1,419
	絵本	20,382	2,652	2,791	2,383	2,610	354	31,172
小計	54,610	7,031	5,277	4,927	5,114	1,066	78,025	
雑誌	児童	2,077	342	954	166	12	0	3,551
	一雑	5,161	622	611	52	508	0	6,954
	小計	7,238	964	1,565	218	520	0	10,505
郷土	郷土	14,101	369	294	237	141	50	15,192
参考	参考	8,225	611	124	111	21	2	9,094
別置	福井	1,024	—	—	—	—	—	1,024
	橋本	2,186	—	—	—	—	—	2,186
	野々	1,188	—	—	—	—	—	1,188
	村治	4,447	—	—	—	—	—	4,447
	小計	8,845	—	—	—	—	—	8,845
セット文庫	セット文庫	641	—	—	—	—	—	641
A V	A V	—	24	3	—	—	—	27
	C D	—	19	—	—	—	—	19
	V H S	—	100	—	—	—	—	100
	D V D	—	290	—	—	—	—	290
	小計	—	433	3	—	—	—	436
計	223,457	29,370	14,127	12,910	11,374	2,933	294,171	

## (2) 雑誌・新聞一覧

資料区分	雑誌名	刊行形態	上野	阿山	大山田	青山	いがまち	備考
週刊誌	AERA	週刊		○				
週刊誌	週刊朝日	週刊	○					
週刊誌	週刊新潮	週刊	○					
週刊誌	週刊文春	週刊	○					
週刊誌	Newsweek 日本版	週刊	○					
経済	週刊エコノミスト	週刊	○					
経済	会社四季報	季刊	○					
経済	週刊ダイヤモンド	週刊	○					
経済	日経トレンディ	月刊					○	
文芸・読書	正論	月刊	○					
文芸・読書	短歌	月刊	○					
文芸・読書	ダ・ヴィンチ	月刊	○					
文芸・読書	中央公論	月刊	○					
文芸・読書	俳句	月刊	○					
文芸・読書	文藝春秋	月刊	○					
文芸・読書	MOE	月刊	○					
歴史	歴史街道	月刊	○					
人権問題	人権と部落問題	月刊	○					
科学・工学	日経PC21	月刊	○					
科学・工学	ナショナルジオグラフィック 日本版	月刊	○					
科学・工学	Newton	月刊	○					
暮らし・生活	暮らしの手帖	隔月	○					
暮らし・生活	クロワッサン	月2	○					
暮らし・生活	日経WOMAN	月刊	○					
暮らし・生活	婦人公論	月刊	○					
暮らし・生活	ESSE	月刊				○		
暮らし・生活	サンキュ!	月刊			○			
暮らし・生活	ku:nel	隔月	○					
暮らし・ファッション	non・no	月刊	○					
暮らし・ファッション	MORE	月刊	○					

資料 区分	雑 誌 名	刊行 形態	上 野	阿 山	大 山 田	青 山	い が ま ち	備 考
暮らし・ファッション	LEE	月刊	○					
暮らし・健康・育児	ハルメク	月刊	○					
暮らし・健康・育児	きょうの健康	月刊	○					
暮らし・健康・育児	健康 365	月刊	○					寄贈
暮らし・健康・育児	Tarzan	月2	○					
暮らし・健康・育児	母の友	月刊	○					
暮らし・健康・育児	赤ちゃんと！	月刊			○			
料理	きょうの料理	月刊	○					
料理	オレンジページ	月2			○			
料理	レタスクラブ	月刊					○	
旅行	近鉄時刻表	年刊	○					
旅行	CREA Traveller	季刊	○					
旅行	JR 時刻表	月刊	○					
旅行	じゃらん関西・中国・四国	隔月	○					
旅行	旅の手帖	月刊					○	
趣味	グッズプレス	月刊	○					
趣味	サライ	月刊	○					
趣味	趣味の園芸	月刊	○					
趣味	すてきにハンドメイド	月刊	○					
趣味	driver	月刊	○					
趣味	BE-PAL	月刊	○					
趣味	フォトコン	月刊	○					
趣味	MEN'S NON・NO	月刊	○					
趣味	やさい畑	隔月	○					
趣味	現代農業	月刊		○				
趣味	趣味の園芸やさいの時間	隔月					○	
芸術	キネマ旬報	月2	○					
芸術	芸術新潮	月刊	○					
芸術	MUSIC MAGAZINE	月刊	○					
スポーツ	GOLF DIGEST	月刊	○					
スポーツ	サッカーマガジン	隔月	○					
スポーツ	週刊ベースボール	週刊	○					

資料 区分	雑 誌 名	刊行 形態	上 野	阿 山	大 山 田	青 山	い が ま ち	備 考
スポーツ	Number	隔週	○					
スポーツ	ランナーズ	月刊	○					
郷土	Simple	月刊	○					
郷土	NAGI (風)	季刊	○					
児童関係	かがくのとも	月刊	○					
児童関係	子供の科学	月刊	○					
児童関係	こどものとも	月刊	○					
児童関係	こどものとも0.1.2	月刊	○					
児童関係	こどものとも年少版	月刊			○			
児童関係	こどものとも年中向き	月刊	○					
児童関係	この本読んで!	季刊	○					
児童関係	ちいさなかがくのとも	月刊	○					
新聞	朝日新聞	日刊	○					
新聞	伊勢新聞	日刊	○					
新聞	産経新聞	日刊	○					
新聞	中日新聞	日刊	○					
新聞	日本経済新聞	日刊	○					
新聞	日経産業新聞	日刊	○					
新聞	毎日新聞	日刊	○					
新聞	読売新聞	日刊	○					
新聞	しんぶん赤旗	日刊	○					
新聞	聖教新聞	日刊	○					
新聞	日刊スポーツ	日刊	○					
新聞	公明新聞	日刊	○					
新聞	Asahi Weekly	週刊	○					
新聞	伊和新聞	週刊	○					
新聞	週刊読書人	週刊	○					
新聞	朝日小学生新聞	日刊	○					
タイトル数		雑誌	63	2	4	1	4	
		新聞	16	-	-	-	-	

## 6. 図書利用カード登録者数

令和5年3月31日現在

### (1) 地区別登録者数

		人 数	比 率
伊 賀 市	旧上野市	12,071	63.8%
	旧青山町	1,484	7.8%
	旧大山田村	1,000	5.3%
	旧伊賀町	1,745	9.2%
	旧阿山町	1,278	6.8%
	旧島ヶ原村	390	2.1%
	市内合計	17,968	94.9%
名 張 市	554	2.9%	
南 山 城 村	106	0.6%	
奈良市月ヶ瀬	69	0.4%	
山 添 村	95	0.5%	
笠 置 町	2	0.0%	
甲 賀 市	28	0.1%	
亀 山 市	12	0.1%	
そ の 他	95	0.5%	
合 計	18,929	100.0%	

### (2) 伊賀市内の年齢別登録者数 (単位：人)

6 歳以下	人口	3,620
	登録人数	279
	比率	7.7%
7～9 歳	人口	1,916
	登録人数	390
	比率	20.4%
10～12 歳	人口	2,068
	登録人数	586
	比率	28.3%
13～15 歳	人口	2,207
	登録人数	744
	比率	33.7%
16～18 歳	人口	2,291
	登録人数	844
	比率	36.8%
19～22 歳	人口	3,176
	登録人数	1,147
	比率	36.1%
23～29 歳	人口	5,812
	登録人数	1,470
	比率	25.3%
30～39 歳	人口	8,928
	登録人数	2,285
	比率	25.6%
40～49 歳	人口	10,756
	登録人数	3,108
	比率	28.9%
50～59 歳	人口	10,846
	登録人数	2,181
	比率	20.1%
60～69 歳	人口	11,509
	登録人数	1,905
	比率	16.6%
70歳以上	人口	23,289
	登録人数	3,029
	比率	13.0%
	全人口	86,418
	全登録人数	17,968
	比率	20.8%

## 7. 令和4年度 開館日数・利用状況

### 開館日数

上野	阿山	大山田	青山	いがまち	島ヶ原
277日	285日	285日	285日	285日	242日

### 利用状況

#### (1) 月別利用状況

		4月	5月	6月	7月	8月	9月	10月	11月	12月	1月	2月	3月	合 計
入館者数	上野	5,933	3,277	5,997	6,377	6,457	5,732	5,080	5,514	4,793	4,967	5,531	5,653	65,311
	阿山	333	317	359	427	430	348	431	340	337	328	322	346	4,318
	大山田	314	245	253	387	376	294	348	294	309	282	257	304	3,663
	青山	690	520	548	723	705	520	569	440	497	469	485	566	6,732
	いがまち	258	246	275	301	252	245	295	274	218	248	214	238	3,064
	島ヶ原	53	69	80	68	87	76	90	84	69	89	94	94	953
	合計	7,581	4,674	7,512	8,283	8,307	7,215	6,813	6,946	6,223	6,383	6,903	7,201	84,041
貸出利用者数	上野	5,864	3,551	5,360	6,118	5,699	5,705	5,249	5,173	4,912	5,041	5,404	5,537	63,613
	阿山	172	130	190	200	218	182	211	177	177	159	151	197	2,164
	大山田	227	206	227	296	264	227	260	218	205	210	205	232	2,777
	青山	380	332	348	403	359	340	329	282	355	275	322	352	4,077
	いがまち	255	265	277	254	227	242	264	243	223	238	221	245	2,954
	島ヶ原	43	60	33	42	42	43	68	41	39	57	55	47	570
	合計	6,941	4,544	6,435	7,313	6,809	6,739	6,381	6,134	5,911	5,980	6,358	6,610	76,155
貸出冊数	上野	22,592	14,389	20,485	23,408	22,212	22,136	20,376	19,640	18,909	19,859	20,449	20,901	245,356
	阿山	707	502	596	753	804	711	754	683	690	645	558	792	8,195
	大山田	832	756	793	1,142	999	835	916	719	738	769	754	803	10,056
	青山	1,471	1,238	1,295	1,597	1,423	1,219	1,226	1,019	1,199	980	1,148	1,112	14,927
	いがまち	776	896	903	859	785	804	883	829	750	691	704	747	9,627
	島ヶ原	114	134	57	107	59	69	135	95	74	146	95	79	1,164
	合計	26,492	17,915	24,129	27,866	26,282	25,774	24,290	22,985	22,360	23,090	23,708	24,434	289,325
予約処理 (リクエスト含む)	上野	1,027	679	1,064	1,015	887	1,092	919	959	884	933	1,062	1,009	11,530
	阿山	30	23	47	32	36	40	30	58	23	22	34	32	407
	大山田	56	126	91	118	71	96	117	74	58	54	65	85	1,011
	青山	95	93	122	101	51	100	75	76	69	71	114	97	1,064
	いがまち	88	78	90	61	54	70	105	107	60	84	64	111	972
	島ヶ原	10	20	19	24	18	31	56	23	28	51	30	25	335
	合計	1,306	1,019	1,433	1,351	1,117	1,429	1,302	1,297	1,122	1,215	1,369	1,359	15,319

## (2)分類別貸出冊数

資料種別	上野	阿山	大山田	青山	いがまち	島ヶ原	全館合計	
図書 (一般)	総記	2,312	47	31	86	30	25	2,531
	哲学	4,353	167	75	244	44	17	4,900
	歴史	11,016	204	74	273	50	26	11,643
	社会	9,747	164	89	370	79	33	10,482
	自然	7,978	212	99	313	37	41	8,680
	工業	19,650	650	206	831	307	92	21,736
	産業	4,591	155	62	172	27	33	5,040
	芸術	11,652	285	449	470	224	38	13,118
	語学	1,581	28	15	30	2	9	1,665
	文学	58,253	1,439	1,807	4,220	3,140	245	69,104
	小計	131,133	3,351	2,907	7,009	3,940	559	148,899
図書 (児童)	総記	699	12	46	27	27	0	811
	哲学	1,282	49	33	36	17	2	1,419
	歴史	5,416	117	123	380	121	16	6,173
	社会	2,618	80	111	65	58	2	2,934
	自然	7,398	277	244	285	126	28	8,358
	工業	2,751	109	133	165	74	12	3,244
	産業	1,110	43	56	54	41	3	1,307
	芸術	4,670	147	170	172	139	22	5,320
	語学	880	14	32	43	32	4	1,005
	文学	18,210	803	715	1,043	1,058	132	21,961
	紙芝	1,578	31	89	90	164	21	1,973
	絵本	56,153	2,723	4,334	5,250	3,427	357	72,244
小計	102,765	4,405	6,086	7,610	5,284	599	126,749	
雑誌	一雑	7,549	288	461	113	382	1	8,794
	児雑	387	101	598	194	12	0	1,292
	小計	7,936	389	1,059	307	394	1	10,086
AV	AV	0	5	0	0	0	0	5
	CD	0	0	0	0	0	0	0
	VHS	0	0	0	0	0	0	0
	DVD	0	45	0	0	0	0	45
	小計	0	50	0	0	0	0	50
セット文庫	セット文庫	2,990	—	—	—	—	—	2,990
相貸	相貸	530	—	4	1	—	2	537
その他	禁帯	2	—	—	—	9	3	14
計		245,356	8,195	10,056	14,927	9,627	1,164	289,325



(3) 配送件数

2022年4月1日～2023年3月31日現在

【貸出冊数】

本籍館	他館への貸出総数
上野図書館	4,907冊
阿山図書室	445冊
大山田図書室	763冊
青山図書室	568冊
いがまち図書室	563冊
島ヶ原図書室	116冊

【返却稼働数】

配送元	返却合計
上野図書館で他館の本を返却した冊数	4,197冊
阿山図書館で他館の本を返却した冊数	2,387冊
大山田図書館で他館の本を返却した冊数	2,510冊
青山図書館で他館の本を返却した冊数	3,495冊
いがまち図書館で他館の本を返却した冊数	2,817冊
島ヶ原図書館で他館の本を返却した冊数	734冊

【配送合計】

上野図書館	9,104冊
阿山図書室	2,832冊
大山田図書室	3,273冊
青山図書室	4,063冊
いがまち図書室	3,380冊
島ヶ原図書室	850冊
合計	23,502冊

他館への貸出総数+返却合計

(4) 相互貸借件数

○県内	図書館名	貸出(冊)	借受(冊)
	三重県立図書館	168	115
	桑名市立中央図書館	26	34
	ふるさと多度文学館	17	4
	長島輪中図書館	4	15
	いなべ市北勢図書館	0	4
	いなべ市員弁図書館	2	1
	いなべ市大安図書館	5	5
	いなべ市藤原図書館	0	1
	みなみいせ図書室	4	0
	東員町立図書館	5	17
	四日市市立図書館	52	29
	あさけプラザ図書館	7	5
	四日市市楠交流会館図書室	3	3
	菰野町図書館	24	23
	あさひライブラリー	6	0
	川越町あいあいセンター図書室	3	12
	鈴鹿市立図書館	11	24
	亀山市立図書館	19	11
	津市津図書館	12	18
	津市久居ふるさと文学館	5	10
	津市河芸図書館	5	1
	津市芸濃図書館	2	2
	津市美里図書館	1	5
	津市安濃図書館	1	2
	津市きらめき図書館(香良洲)	3	1
	津市一志図書館	3	2
	津市うぐいす図書館(白山)	2	3
	松阪市松阪図書館	9	18
	松阪市嬉野図書館	3	6
	多気町立多気図書館	8	11
	多気町立勢和図書館	2	2
	明和町立図書館	9	3
	大台町立図書館	6	2
	伊勢市立伊勢図書館	27	10
	伊勢市立小俣図書館	23	5
	鳥羽市立図書館	6	11
	志摩市立図書館(阿児)	5	3
	志摩市立図書館志摩図書室	2	2
	志摩市立図書館磯部図書室	2	0
	名張市立図書館	34	18
	尾鷲市立図書館	12	5
	熊野市立図書館	4	16
	紀北町紀伊長島図書室	5	0
	紀北町海山図書室	2	1
	紀北町児童図書室	0	0
	紀宝町立鶴殿図書館	0	0
	木曾岬町立図書館	2	2
	御浜町公民館図書室	0	0
	三重大学附属図書館	1	15
	県内の高等学校	6	0
	合計	558	477

○県外	図書館名	貸出(冊)	借受(冊)
	愛知県図書館※	1	4
	愛知県安城市立図書館※	0	1
	愛知県あま市美和図書館※	0	1
	愛知県一宮市立中央図書館※	1	3
	愛知県おおぶ文化交流の杜図書館※	0	1
	愛知県春日井市図書館※	1	0
	愛知県刈谷市中央図書館※	0	2
	愛知県蒲郡市立図書館※	0	1
	愛知県幸田町立図書館※	1	0
	愛知県小牧市中央図書館※	0	1
	愛知県田原市中央図書館※	0	1
	愛知県知多市立中央図書館※	0	1
	愛知県津島市立図書館※	0	1
	愛知県東海市立中央図書館※	0	2
	愛知県豊田市中央図書館※	1	2
	愛知県名古屋熱田図書館※	0	1
	愛知県名古屋北図書館※	1	0
	愛知県名古屋富田図書館※	1	0
	愛知県名古屋港図書館※	0	1
	愛知県名古屋市名東図書館※	0	1
	愛知県名古屋大学附属図書館※	1	0
	愛知県日進市立図書館※	0	1
	愛知県半田市立図書館※	0	1
	愛知県みよし市立中央図書館※	0	1
	岐阜県図書館◆	0	7
	岐阜県岐阜市立図書館◆	1	1
	岐阜県池田町図書館◆	0	2
	岐阜県大垣市立図書館◆	0	1
	岐阜県各務原市立中央図書館◆	0	2
	岐阜県しんせいほんの森◆	1	0
	岐阜県関市立図書館◆	1	3
	岐阜県高山市図書館◆	1	1
	岐阜県多治見市図書館◆	0	1
	岐阜県中津川市立図書館◆	0	2
	富山県立図書館▲	0	4
	富山県射水市中央図書館▲	0	1
	富山県小矢部市民図書館▲	1	0
	富山県町立上市図書館▲	0	2
	富山県砺波市砺波図書館▲	0	1
	富山県滑川市立図書館▲	1	1
	小計	14	56
	福岡県豊前市立図書館	0	2
	滋賀県大津市立和邇図書館	1	0
	小計	1	2
	合計	15	58

愛知県内  
貸出合計

8

愛知県内  
借受合計

27

岐阜県内  
貸出合計

4

岐阜県内  
借受合計

20

富山県内  
貸出合計

2

富山県内  
借受合計

9

※愛知県・三重県間の通函便がある図書館

◆岐阜県・三重県間の通函便がある図書館

▲富山県・三重県間の通函便がある図書館

総貸出冊数 573冊 ・ 総借受冊数 535冊

8. 各種数値の推移（平成30年度～令和4年度）

（1）館別蔵書冊数の推移

（単位：冊）

上野図書館

	一 般	児 童	雑 誌	その他	合 計
平成30年度	141,589	51,585	6,883	30,435	230,492
令和元年度	126,844	51,766	7,002	30,681	216,293
令和2年度	126,018	52,593	6,991	30,828	216,430
令和3年度	127,849	54,003	7,109	31,026	219,987
令和4年度	129,797	55,251	7,238	31,171	223,457

阿山図書室

	一 般	児 童	雑 誌	その他	合 計
平成30年度	17,111	6,477	1,163	1,405	26,156
令和元年度	26,637	7,823	966	1,407	36,833
令和2年度	22,357	6,938	970	1,411	31,676
令和3年度	19,906	6,974	977	1,412	29,269
令和4年度	19,962	7,031	964	1,413	29,370

大山田図書室

	一 般	児 童	雑 誌	その他	合 計
平成30年度	8,197	5,107	1,732	409	15,445
令和元年度	8,312	5,252	1,612	414	15,590
令和2年度	6,821	5,299	1,533	420	14,073
令和3年度	6,806	5,202	1,529	418	13,955
令和4年度	6,864	5,277	1,565	421	14,127

青山図書室

	一 般	児 童	雑 誌	その他	合 計
平成30年度	12,643	8,213	559	1,402	22,817
令和元年度	12,197	8,207	488	1,402	22,294
令和2年度	8,681	5,540	360	1,056	15,637
令和3年度	7,311	4,849	206	347	12,713
令和4年度	7,417	4,927	218	348	12,910

いがまち図書室

	一 般	児 童	雑 誌	その他	合 計
平成30年度	10,818	5,324	548	164	16,854
令和元年度	10,795	5,485	394	172	16,846
令和2年度	5,924	5,345	436	178	11,883
令和3年度	5,557	5,067	479	162	11,265
令和4年度	5,578	5,114	520	162	11,374

島ヶ原図書室

	一 般	児 童	雑 誌	その他	合 計
平成30年度	1,786	1,071	0	25	2,882
令和元年度	1,834	1,083	0	29	2,946
令和2年度	1,848	1,092	0	29	2,969
令和3年度	1,796	1,052	0	29	2,877
令和4年度	1,815	1,066	0	52	2,933

※その他には、郷土資料・参考資料・別置資料を含む

## (2) 館別貸出冊数の推移

上野図書館

(単位：冊)

	一般書	児童書	合計	1日当たり 貸出冊数
平成30年度	166,040	105,553	271,593	987.6
令和元年度	143,043	99,010	242,053	992.0
令和2年度	135,194	96,771	231,965	885.3
令和3年度	138,553	102,282	240,835	940.8
令和4年度	139,214	106,142	245,356	885.8

阿山図書室

(単位：冊)

	一般書	児童書	合計	1日当たり 貸出冊数
平成30年度	4,625	5,679	10,304	36.8
令和元年度	4,129	5,019	9,148	37.1
令和2年度	4,182	4,247	8,429	32.9
令和3年度	3,357	5,146	8,503	32.7
令和4年度	3,689	4,506	8,195	28.8

大山田図書室

(単位：冊)

	一般書	児童書	合計	1日当たり 貸出冊数
平成30年度	5,094	7,649	12,743	44.8
令和元年度	4,729	6,657	11,386	45.3
令和2年度	3,951	6,748	10,699	41.7
令和3年度	3,838	6,214	10,052	38.7
令和4年度	3,372	6,684	10,056	35.3

青山図書室

(単位：冊)

	一般書	児童書	合計	1日当たり 貸出冊数
平成30年度	6,884	5,275	12,159	43.4
令和元年度	6,038	4,647	10,685	42.7
令和2年度	5,687	5,070	10,757	42.1
令和3年度	4,900	5,970	10,870	49.2
令和4年度	7,123	7,804	14,927	52.4

いがまち図書室

(単位：冊)

	一般書	児童書	合計	1日当たり 貸出冊数
平成30年度	5,178	7,921	13,099	46.1
令和元年度	4,209	6,120	10,329	41.1
令和2年度	4,295	6,534	10,829	42.3
令和3年度	4,650	7,096	11,746	45.2
令和4年度	4,331	5,296	9,627	33.8

島ヶ原図書室

(単位：冊)

	一般書	児童書	合計	1日当たり 貸出冊数
平成30年度	363	547	910	2.6
令和元年度	361	398	759	2.9
令和2年度	458	397	855	3.4
令和3年度	418	298	716	3.3
令和4年度	565	599	1,164	4.8

## (3) 上野図書館：入館者数の推移

(単位：人)

	入 館 者 数			
	一 般	児 童	合 計	1 日平均
平成30年度	80,012	12,946	92,958	354.9
令和元年度	69,723	10,800	80,523	338.0
令和2年度	51,594	7,915	59,509	330.0
令和3年度	54,326	7,898	62,224	227.1
令和4年度	56,637	8,674	65,311	235.8

## (4) 館別貸出利用者数の推移

(単位：人)

		平成30年度	令和元年度	令和2年度	令和3年度	令和4年度
上野	総数	71,082	62,046	59,480	62,301	63,613
	1日平均	258.5	254.2	227.0	243.4	229.7
阿山	総数	2,646	2,311	2,059	2,113	2,164
	1日平均	9.4	9.3	8.0	8.1	7.6
大山田	総数	3,805	3,281	2,779	2,721	2,777
	1日平均	13.3	13.0	10.8	10.5	9.8
青山	総数	4,059	3,726	3,319	3,005	4,077
	1日平均	14.4	14.9	13.0	13.6	14.3
いがまち	総数	3,719	2,940	2,898	3,190	2,954
	1日平均	13.0	11.7	11.3	12.3	10.4
島ヶ原	総数	368	326	331	387	570
	1日平均	1.2	1.2	1.5	1.8	2.4
貸出利用者数合計		85,679	74,630	70,866	73,717	76,155

## (5) 館別予約数の推移

(単位：冊)

	平成30年度	令和元年度	令和2年度	令和3年度	令和4年度
上野 (予約数)	8,803	7,802	8,765	10,186	10,591
(リクエスト数)	926	827	932	992	939
阿山	280	218	226	350	407
大山田	1,554	1,278	812	928	1,011
青山	959	1,039	765	563	1,064
いがまち	1,224	1,097	1,061	1,155	972
島ヶ原	138	167	195	192	335
予約数合計	13,884	12,428	12,756	14,366	15,319

※リクエストには、購入・相互貸借・取消を含む

(6) 上野図書館：入館者数（曜日別）

令和4年4月～令和5年3月

区分	火曜日		水曜日		木曜日		金曜日		土曜日		日曜日		月間入館者数 1日平均 開館日数
	日	人数	日	人数	日	人数	日	人数	日	人数	日	人数	
4月							1	238	2	297	3	332	5,933 228.2 26
	5	196	6	170	7	162	8	161	9	295	10	286	
	12	193	13	216	14	159	15	176	16	304	17	302	
	19	190	20	171	21	123	22	199	23	319	24	244	
	26	185	27	214	28	194	29	253	30	354			
5月			4	235	5	226	6	227	7	311	8	274	3,277 273.1 12
	3		11		12		13		14		15		
	10		18		19		20		21		22		
	17		25	351	26	207	27	248	28	369	29	249	
	24	307											
6月			1	183	2	176	3	133	4	222	5	267	5,997 239.9 25
	7	243	8	252	9	239	10	188	11	349	12	338	
	14	133	15	202	16	157	17	153	18	382	19	332	
	21	251	22	266	23	185	24	203	25	387	26	385	
	28	200	29	171	30								
7月							1	186	2	297	3	225	6,377 236.2 27
	5	188	6	229	7	154	8	149	9	298	10	306	
	12	153	13	174	14	142	15	152	16	322	17	347	
	19	167	20	262	21	222	22	264	23	327	24	315	
	26	232	27	267	28	196	29	214	30	303	31	286	
8月			3	311	4	215	5	249	6	341	7	306	6,457 269.0 24
	2		10	268	11	229	12	271	13	257	14	238	
	9	276	17	317	18	242	19	237	20	410	21	324	
	16	243	24	266	25	174	26	226	27	350	28	272	
	23	234	31										
30	201												
9月					1	260	2	188	3	347	4	310	5,732 229.3 25
	6	191	7	198	8	146	9	180	10	314	11	284	
	13	229	14	166	15	169	16	195	17	323	18	283	
	20	165	21	192	22	165	23	242	24	312	25	312	
	27	165	28	219	29	177	30						
10月			5	261	6	170	7	155	8	353	9	354	5,080 254.0 20
	4	226	12	197	13	189	14	135	15	343	16	292	
	11	190	19		20		21		22		23		
	18		26	228	27	308	28	190	29	352	30	285	
	25	255											
11月			2	195	3	194	4	151	5	267	6	272	5,514 229.8 24
	1		9	192	10	247	11	191	12	366	13	295	
	8	222	16	187	17	141	18	168	19	308	20	265	
	15	156	23	232	24	189	25	187	26	371	27	322	
	22	219	30										
29	177												
12月					1	188	2	161	3	255	4	227	4,793 208.4 23
	6	183	7	170	8	220	9	183	10	314	11	254	
	13	166	14	159	15	159	16	169	17	253	18	255	
	20	206	21	207	22	152	23	172	24	257	25	215	
	27	268	28		29		30		31				
1月			4		5	229	6	200	7	251	8	307	4,967 225.8 22
	3		11	400	12	154	13	129	14	238	15	220	
	10	241	18	199	19	162	20	176	21	305	22	303	
	17	191	25	137	26	184	27	147	28	292	29	258	
	24	244											
2月			1	210	2	207	3	189	4	302	5	326	5,531 240.5 23
	7	209	8	210	9	161	10	125	11	347	12	280	
	14	173	15	181	16	190	17	194	18	421	19	309	
	21	237	22	233	23	279	24	175	25	288	26	285	
	28												
3月			1	242	2	175	3	186	4	281	5	300	5,653 217.4 26
	7	214	8	202	9	171	10	178	11	261	12	264	
	14	182	15	185	16	140	17	185	18	260	19	287	
	21	255	22	206	23	165	24	207	25	256	26	227	
	28	240	29	213	30	171	31						
合計	8,796	9,946	8,864	8,885	15,054	13,766	65,311						
一日平均	209.4	221.0	188.6	189.0	313.6	286.8	235.8						
開館日数	42	45	47	47	48	48	277						

※日付の網掛けは休館日

(7) 上野図書館：貸出冊数（曜日別）

令和4年4月～令和5年3月

区分	月曜日		火曜日		水曜日		木曜日		金曜日		土曜日		日曜日		月貸出合計冊数 1日平均 開館日数
	日	冊数	日	人数	日	人数	日	人数	日	人数	日	人数	日	人数	
4月	4	5	5	703	6	628	7	565	8	521	9	978	10	878	22,592
	11	5	12	605	13	645	14	501	15	654	16	1,385	17	1,103	868.9
	18	8	19	783	20	545	21	509	22	648	23	1,278	24	944	26
	25	15	26	916	27	947	28	1,172	29	1,062	30	1,440			
5月	2	4	3	58	4	890	5	911	6	896	7	1,144	8	1,121	14,389
	9	0	10	2	11	2	12	2	13	5	14	7	15	0	1,199.1
	16	0	17	1	18	8	19	43	20	30	21	17	22	47	12
	23	72	24	1,253	25	1,712	26	1,030	27	1,311	28	1,381	29	948	
30	0	31	269												
6月	6	30	7	876	8	978	9	943	10	785	11	1,357	12	1,297	20,485
	13	12	14	419	15	595	16	391	17	484	18	1,200	19	1,005	819.4
	20	18	21	864	22	953	23	542	24	731	25	1,164	26	1,223	25
	27	20	28	510	29	497	30	188							
7月	4	14	5	777	6	1,009	7	601	8	576	9	1,205	10	1,175	23,408
	11	5	12	535	13	525	14	378	15	502	16	1,274	17	1,111	867.0
	18	19	19	693	20	1,010	21	900	22	766	23	1,209	24	1,205	27
	25	11	26	763	27	592	28	714	29	665	30	1,165	31	898	
8月	1	2	2	87	3	1,309	4	663	5	834	6	1,214	7	1,039	22,212
	8	9	9	860	10	963	11	580	12	759	13	808	14	968	925.5
	15	8	16	670	17	1,038	18	713	19	775	20	1,168	21	1,227	24
	22	13	23	717	24	814	25	577	26	972	27	1,311	28	1,074	
29	11	30	964	31	65										
9月	5	27	6	788	7	608	8	476	9	606	10	1,280	11	1,036	22,136
	12	11	13	765	14	660	15	573	16	789	17	1,305	18	1,219	885.4
	19	5	20	686	21	605	22	549	23	986	24	1,102	25	1,036	25
	26	17	27	651	28	725	29	702	30	460					
10月	3	17	4	937	5	830	6	444	7	556	8	1,223	9	958	20,376
	10	10	11	760	12	706	13	608	14	405	15	1,454	16	1,274	1,018.8
	17	7	18	45	19	34	20	71	21	74	22	21	23	7	20
	24	6	25	1,030	26	1,085	27	1,429	28	733	29	1,712	30	1,176	
31	3														
11月	7	56	8	761	9	754	10	967	11	777	12	1,500	13	1,182	19,640
	14	15	15	487	16	649	17	452	18	481	19	842	20	894	818.3
	21	17	22	681	23	862	24	939	25	676	26	1,208	27	1,223	24
	28	19	29	523	30	167									
12月	5	4	6	584	7	703	8	712	9	717	10	1,136	11	1,053	18,909
	12	11	13	460	14	549	15	503	16	626	17	1,000	18	1,086	822.1
	19	12	20	796	21	916	22	645	23	635	24	1,011	25	1,399	23
	26	2	27	1,108	28	129	29	0	30	0	31	0			
1月	2	0	3	0	4	4	5	834	6	656	7	940	8	1,190	19,859
	9	42	10	1,099	11	1,867	12	642	13	464	14	896	15	744	902.7
	16	4	17	614	18	574	19	613	20	533	21	1,311	22	1,367	22
	23	9	24	938	25	588	26	868	27	557	28	1,218	29	1,019	
30	11	31	254												
2月	6	17	7	843	8	817	9	697	10	665	11	1,181	12	960	20,449
	13	17	14	536	15	635	16	953	17	796	18	1,365	19	1,012	889.1
	20	22	21	884	22	844	23	932	24	603	25	960	26	1,025	23
	27	3	28	245											
3月	6	23	7	960	8	699	9	553	10	621	11	963	12	1,018	20,901
	13	9	14	595	15	550	16	460	17	570	18	1,255	19	800	803.9
	20	12	21	815	22	758	23	738	24	672	25	1,103	26	999	26
	27	8	28	915	29	644	30	581	31	193					
合計	697		33,263		36,709		33,620		32,930		56,475		51,662	245,356	
一日平均	-		792.0		815.8		715.3		700.6		1,176.6		1,076.3	885.8	
開館日数	0		42		45		47		47		48		48	277	

※日付の網掛けは休館日

9. 図書館の指数

(1) 基礎数値

(令和5年3月31日現在)

伊賀市人口	86,418 人	蔵書冊数	294,171 冊
登録者数	18,929 人	図書購入冊数	5,031 冊
伊賀市の登録者数	17,968 人	図書館費	101,525 千円
貸出利用者数	76,155 人	図書購入費	9,171 千円
貸出冊数	289,325 冊		

(2) 各種指数

	登録率	10年間で利用のある伊賀市の登録者数÷伊賀市人口×100	20.79 %
市民 1人 当 た り	蔵書冊数	蔵書冊数÷伊賀市人口	3.40 冊
	図書購入費	図書購入費÷伊賀市人口	106 円
登 録 者 1 人 当 た り	貸出密度	貸出冊数÷登録者数	15.29 冊
	利用1回毎の貸出冊数	貸出冊数÷貸出利用者数	3.80 冊
	蔵書回転率	貸出冊数÷貸出可能蔵書冊数	1.11 回



## 10. 事業

### (1) 読み聞かせ会

行事名	開催日	内容	人数	実施館
おはなしの会	毎月第2、 第4土曜日	多年齢を対象に、絵本や紙芝居の読み聞かせ、エプロンシアターの実演等を行った。	324 人/19 回	上野図書館
おひぎでだっこの おはなし会	毎月第4水曜日	赤ちゃんタイム中に、赤ちゃん向けの絵本の読み聞かせや紹介、図書館の利用案内を行った。	103 人/9回	
えほんの森	毎月第3水曜日	未就学児を対象に、ボランティアグループ「よもよも」による絵本や紙芝居の読み聞かせを行った。	157 人/10 回	
えほんのひろば	隔月第2木曜日	未就学児を対象に、ボランティアグループ「ちいさなねこ」による絵本や紙芝居の読み聞かせを行った。	97 人/6回	
ことばで伝える おはなし会	4月3日 8月7日 1月8日	ボランティアグループ「おはなしコットン」がストーリーテリングによるおはなし会を行った。	32 人/3回	
いろんなコトバで えほんをたのしもう (多言語読み聞かせ)	10月8日 2月11日	日本語・英語・葡語・西語による、絵本や紙芝居の読み聞かせ、エプロンシアターを行った。	46 人/2回	
出張ブックトーク	7月6日 7月8日(2回) 10月18日(2回) 11月25日(2回)	上野図書館職員が小学校等に向き、ブックトークを行った。	94 人/7回	
読み聞かせ会	毎月第3土曜日	ボランティアグループ「はあと&はあと」による絵本や紙芝居の読み聞かせを行った。	73 人/12 回	阿山図書室
おはなしたいむ	毎月第2土曜日	絵本や紙芝居の読み聞かせ、パネルシアターの実演等を行った。	110 人/12 回	大山田図書室
あかちゃんたいむ	毎月第3火曜日	赤ちゃんや幼児連れの方も気兼ねなく図書室を利用できる時間を設け、絵本や紙芝居の読み聞かせ、手遊びを行った。	59 人/12 回	
「あかちゃんこんにちは」 おはなし会	毎月第1水曜日	ボランティアグループ「だっこ」・「どようっこ」が子育て支援センターで、未就学児と保護者を対象に絵本の読み聞かせや手遊び、歌等を行った。	182 人/12 回	青山図書室

行事名	開催日	内容	人数	実施館
絵本の時間	6月6日 9月5日 10月3日 11月7日	読み聞かせボランティア「お話の国アリス」がギター等を使って絵本や紙芝居や大型絵本の読み聞かせを行い、おもちゃの手作りを行った。	70人/4回	いがまち図書室
季節のおはなし会 & プチコンサート	7月25日 12月26日 3月27日	読み聞かせボランティア「お話の国アリス」がお話会とプチコンサートを行った。	59人/3回	

## (2) 講座・イベント

行事名	開催日	内容	人数	実施館
読み聞かせボランティア募集事業	4月23日 5月28日 6月25日 7月23日 8月27日	上野図書館の読み聞かせボランティアとして活動してくれる人を募集し、「絵本や紙芝居などの読み聞かせ方法」などの実習を行った。	56人/5回 (実習回数)	上野図書館
雑誌・図書リユース	6月18日～ 6月29日	保存期間を過ぎて廃棄した雑誌や不用となった図書、登録しなかった寄贈図書などを希望者に譲渡した。	リユース 提供数 3,595冊 ※うち譲渡数 2,529冊	
夜のとしよかん探検	8月2日	夜の図書館で、スタンプラリーやおはなし会、本探しをして、楽しみながら、上野図書館のことを知ってもらう事業を実施した。	17組45人 内訳 大人19人 子ども26人 (応募数106組 当選18組)	
図書館クイズ ～ミッション ぶどうの木を实らせよう！～	7月21日～ 8月30日	図書館のしくみについて、クイズを通して学んでもらう事業を行った。	クイズ回答数 116回答	
「平和って、ステキだね。」～おはなし会と「ぼかぼかしあわせ入浴剤づくり」～	11月19日	小学生を対象にして、「平和」をテーマに、絵本の読み聞かせやブックトークのおはなし会と、入浴剤づくりを行った。	31人 内訳 小学生13人 同伴者18人	
連動企画「あなたの声がききたい、うれしい時ってどんな時」	募集開始 10月1日～ 展示期間 11月2日～ 11月29日	「平和って、ステキだね。」連動企画として、市内の小学生へ「うれしい時」の声を募集し、展示した。	展示数758点	
郷土の歴史夜咄会	6月17日 7月15日 8月19日 9月16日 10月14日 11月18日 12月16日	伊賀の歴史について、ゆかりの人物を中心に語る連続講座を、伊賀古文献刊行会 北出楯夫氏を講師にむかえ、開催した。	216人/7回	
大人の読書会	6月19日 9月11日 11月27日 2月19日	事前に課題本を読みその本の内容や感想などを自由に話し、伝え合うなかで、自分では得られない発見や本の世界観を広げた。	11人/4回	
雑誌リサイクル	8月～	蔵書整理により除籍した図書を希望者に譲渡した。	72冊	阿山図書室
他図書室リユース 本コーナー設置	8月～3月	除籍本が多くの方にリユースされるよう、他の図書室とリユース本を交換し配架した。	配架冊数 約120冊 リユース冊数 約30冊	

行事名	開催日	内容	人数	実施館
雑誌リサイクル	5月	保存期限の過ぎた雑誌を希望者に譲渡した。	24冊	大山田図書室
夏季おはなしくらぶ	7月23日	おはなしボランティアきらきらと一緒に絵本等の読み聞かせと工作(ビュンビュンごま)をした。	20人	
ぬいぐるみとおはなし会&おとまり会	11月12日～ 11月26日	ぬいぐるみと一緒におはなしを聞いた後、ぬいぐるみが図書室にお泊りするイベントを実施した。	ぬいぐるみ 11体	
福袋	1月	「一般向け」「子ども向け」に分けて、中身は借りてからのお楽しみの福袋を作って貸し出した。	15袋	
他図書室リユース本コーナー設置	8月～3月	除籍本が多くの方にリユースされるよう、他の図書室とリユース本を交換し配架した。	配架冊数 約120冊 リユース冊数 約70冊	青山図書室
他図書室リユース本コーナー設置	12月～3月	除籍本が多くの方にリユースされるよう、他の図書室のリユース本を配置した。	配架冊数 145冊 リユース冊数 145冊	
本のおたのしみ袋	12月・1月	様々なテーマに沿って選んだ本3冊を、見えないように袋に入れて貸出した。	15袋	
他図書室リユース本コーナー設置	8月～3月	除籍本が多くの方にリユースされるよう、他の図書室とリユース本を交換し配架した。	配架冊数 79冊 リユース冊数 1冊	いがまち図書室
リユース本配架コーナー	2月～	受入できなかった寄贈本をリユース本として配架	1冊	島ヶ原図書室
他図書室リユース本コーナー設置	12月～3月	除籍本が多くの方にリユースされるよう、他の図書室とリユース本を交換し配架した。	配架冊数 79冊 リユース冊数 1冊	

### (3) 特集コーナー

タイトル	実施月	内容	実施館
【一般向け】 2019年 文学賞等受賞作品	4月～5月	2019年に文学賞などの賞を受賞した本を紹介した。	上野図書館
【一般向け】 これから始めるビギナーズ本	5月～6月	何か新しいことに挑戦しようとする人のために、さまざまなジャンルから初心者におすすめの本を紹介した。	
【一般向け】 しって、とくする節約術	7月	家計の見直しや、食材を使いきる料理の本など、節約に関する本を紹介した。	
【一般向け】 「戦争と平和」を考える	8月	ウクライナやロシア、太平洋戦争、安全保障などに関する本を紹介した。	
【一般向け】 和に触れる	9月	日本らしさを感じることでできる「和」の本を紹介した。	
【一般向け】 イギリスの歴史と文化	10月	イギリスの歴史や文化についての本を紹介した。	
【一般向け】 恋と愛の物語	11月	恋愛や愛情をテーマにした小説を紹介した。	
【一般向け】 クリスマスのだいきみを味わう & 年末年始の準備	12月	料理や歌など、クリスマスを楽しめるあれこれが載っている本や、年末年始を迎えるための準備本を紹介した。	
【一般向け】 暮らしを彩る 365 日	1月	年中行事や歳時記など、様々なテーマで 365 日を楽しめる本を紹介した。	
【一般向け】 伝える力、受け取る力	2月	「話す」「聞く」「書く」能力を鍛えるために、参考となる本を紹介した。	
【一般向け】 スローライフのススメ	3月	食や睡眠、リフレッシュする方法についての本を紹介した。	
【児童向け】 友だち関係	3月 15 日～ 4月 14 日	友達の本と、自分のことや相手のことを知るきっかけになる本を紹介した。 (2021 年度にも掲載済み)	
【児童向け】 ブックガイドで本えらび！	4月 15 日～ 5月 8 日	4月23日「こども読書の日」にちなんで、絵本や児童書のブックガイドを紹介するとともに、これらの本に掲載されている本を展示した。	
【児童向け】 2021年度 児童文学賞受賞作品	5月 24 日～ 6月 29 日	「こどもの読書週間」にちなんで、2021年度に児童文学賞を受賞した作品を紹介した。	
【児童向け】 課題図書	7月、8月	2022年の「青少年読書感想文全国コンクール課題図書」と三重県の「夏休みに本を読もう！」本を紹介した。	
【児童向け】 親子で笑える、おもしろい本	9月 15 日～ 10月 16 日	秋の夜長に、親子で笑える、おもしろい本を紹介した。	
【児童向け】 仕事の本	10月 25 日～ 11月 29 日	いろいろな仕事の本を紹介した。	

タイトル	実施月	内容	実施館	
【児童向け:展示用ブックラックによる】 平和って、ステキだね。	11月19日～ 11月29日	「平和って、ステキだね。」事業の連動企画として、戦争や平和に関する本や、うれしい気持ちになる絵本を紹介した。	上野図書館	
【児童向け】 クリスマスによみたい本	12月	クリスマスをテーマに絵本等を紹介した。		
【児童向け】 ひ・み・つ	1月15日～ 2月14日	いろんなひみつが書かれている絵本や児童書を紹介した。		
【児童向け】 まなぶとけいこ	2月15日～ 3月14日	新しい季節にはじめる、おけいこ事や、学びのきっかけになる本を紹介した。		
【児童向け】 ヒーロー	3月15日～ 4月14日	「がんばる かつこいい ひと」のおはなしを紹介した。		
【絵本書架上コーナー】 和菓子、お菓子の絵本	4月	季節・行事・時事などのテーマで絵本を紹介した。		
【絵本書架上コーナー】 かぞくっていいな！	5月、6月			
【絵本書架上コーナー】 ちいさないきもの	7月			
【絵本書架上コーナーほか】 まつりと夏 (にぎわいフェスタ連動企画)	8月			
【絵本書架上コーナー】 からだをうごかそう	9月			
【絵本書架上コーナー】 なかよしのえほん	10月			
【絵本書架上コーナー】 おいしいがいっぱい	11月			
【絵本書架上コーナー】 さむい日によみたい本	12月			
【絵本書架上コーナー】 ゆめがいっぱい	1月			
【絵本書架上コーナー】 のりものあつまれ～	2月			
【絵本書架上コーナー】 はる、パンまつり	3月			
【玄関付近:展示用ブックラックによる】 知っていますか？わたしのこと	4月			4月2日の世界自閉症デーにちなんで、自閉症・発達障害への理解の輪を広げるため、発達障がいに関する本を展示・紹介した。(通常の配架場所についても紹介)
【利用者端末裏コーナー】 岸宏子	3月12日 ～5月29日			岸宏子さん生誕100年を記念して実施されている「私のイチオシ 岸宏子作品のブックレビュー(推薦文)」募集にちなんで、伊賀市上野図書館が所蔵する岸宏子さんの作品を紹介した。 10月25日から3月31日までは常設コーナーとして設置をした。 (2021年度にも掲載済み)

タイトル	実施月	内容	実施館
【利用者端末裏コーナー】 お酒の嗜み～父の日にちなんで～	6月	お酒の知識について書かれた本を紹介した。(通常の配架場所についても紹介)	上野図書館
【利用者端末裏コーナー】 図書館の使い方	7月・8月	「図書館クイズ」事業の連動企画として、図書館の使い方やしぐみを学ぶことができる本を紹介した。(通常の配架場所についても紹介)	
【児童開架:展示用ブックラックによる】 浴衣でおでかけ	8月	にぎわいフェスタ連動企画として、特浴衣で出かけたいくなるような本を紹介した。	
【利用者端末裏コーナー】 認知症	9月	特定のジャンルの配架場所について紹介した。(493.7 認知症など)	
【利用者端末裏コーナー】 芸術の秋～美術編～	10月	特定のジャンルの配架場所について紹介した。(707 美術鑑賞、720～絵画など、もとながさだまさコーナー)	
【利用者端末裏コーナー】 読んで楽しむ・さわって楽しむ	11月	点字・大活字・布の絵本などを、展示・紹介した。	
【利用者端末裏コーナー】 さまざまなテーマから見る人権問題 2022	12月	人権週間や差別をなくす強調月間にちなんで、人権に関する本を展示した。	
【利用者端末裏コーナー】 盤上遊戯	1月	特定のジャンルの配架場所について紹介した。(795 囲碁、795.8 オセロ、796 将棋、796.9 チェスなど)	
【利用者端末裏コーナー】 2月は忍者市月間～忍者人物伝～	2月	いろんな忍者の人物伝を紹介した。(通常の配架場所についても紹介)	
【利用者端末裏コーナー】 春の風景を楽しむ	3月	特定のジャンルの配架場所について紹介した。(479 桜などの植物、748 写真集など)	
【一般向け】 はじめよう！SDGs	2月～5月	SDGsの取り組みのきっかけになる図書を紹介した。	阿山図書室
【一般向け】 追悼 松岡享子さん・石原慎太郎さん・西村賢太さん	2月～5月	松岡氏・石原氏・西村氏の追悼図書展示	
【一般向け】 元気で過ごせる毎日	4月～5月	知ることで少し楽になる、心理学から学べる様々な本を紹介した。	
【一般向け】 追悼 宮崎学さん	4月7日～ 5月31日	宮崎氏の追悼図書展示	
【一般向け】 ミステリー小説	6月～7月	続きが気になる謎解きの世界へとミステリー小説を紹介した。	
【一般向け】 旅による新たな息吹	8月～9月	外の世界への一歩で身も心も一新にできる図書を紹介した。	
【一般向け】 生誕100年 元永定正さん	9月8日～ 10月30日	生誕100年の記念事業に併せて元永氏の図書展示	

タイトル	実施月	内容	実施館
【一般向け】 爽やかな秋、土いじりをしよう	10月～11月	土に触れて五感で感じ心身の健康への図書を紹介した。	阿山図書室
【一般向け】 追悼 山脇百合子さん	10月15日～ 12月27日	山脇氏の追悼図書展示	
【一般向け】 学びなおし	12月～1月	大人の視点で学びなおしにアプローチできる図書を紹介した。	
【一般向け】 海外文学	2月～3月	世界とつながり視野が開ける感覚の図書を紹介した。	
【一般向け】 追悼 大江健三郎さん	3月15日～	大江氏の追悼図書展示	
【一般向け】 本屋大賞受賞作品	3月25日～	歴代の本屋大賞受賞作品を紹介した。	
【一般向け】 芥川賞・直木賞受賞作品	通年	両賞ともに第100回以降の歴代受賞作品を紹介した。	
【一般向け】 感動をもう一度！	通年	近年映画化された作品を紹介した。	
【児童向け】 魅力いっぱい!!名作文学	2月～5月	最後まで読みたくなる、心に響く名作文学を紹介した。	
【児童向け】 いのちのおはなし	4月～5月	いのちのことを考えるきっかけになる絵本や図書を紹介した。	
【児童向け】 大切な絆	6月～7月	家族の大きな愛情や絆を感じることでできる図書を紹介した。	
【児童向け】 夏休みに本を読もう	7月～8月	夏休みに本を読もう！等 紹介の図書を集めました。	
【児童向け】 沖縄を知ろう	8月～9月	返還50年にちなみ沖縄のくらしや戦争のことを考える図書を紹介した。	
【児童向け】 魔法と魔女	10月～11月	ふしぎな世界のステキなお話を紹介した。	
【児童向け】 冬の本	12月～1月	冬を楽しめる図書を紹介した。	
【児童向け】 鬼	2月～3月	いろいろな鬼の物語を紹介した。	
【児童向け】 入園・入学	3月～ 5月10日	新年度の心の準備に入園入学に関する図書を紹介した。	



タイトル	実施月	内容	実施館
【児童向け】 花	5月10日～ 7月29日	花の図書を紹介した。	阿山図書室
【児童向け】 おばけ	7月29日～ 9月8日	お化けや妖怪の図書を紹介した。	
【児童向け】 家読のすすめ	10月7日～ 12月22日	三重県教育委員会の家読のブックリストに紹介された図書を集めました。	
【児童向け】 クリスマス	11月29日～ 12月25日	クリスマスの図書を紹介した。	
【児童向け】 うさぎ	1月6日～ 2月2日	干支にちなみ、うさぎの図書を紹介した。	
【児童向け】 ねこ	2月2日～ 3月25日	ねこの日にちなみ、ねこの図書を紹介した。	
【児童向け】 英語の絵本	3月19日～	英語で楽しめる絵本を紹介した。	
【児童向け】 ともだち	3月25日～	新年度に向けてともだちに関する図書を紹介した。	
人権コーナー	11月～12月	人権に関する絵本、児童書、一般書を紹介した。	
一時移管本コーナー	通年	上野図書館の準新刊及び所蔵1年以上経過の図書を50冊ずつ借り受けて3か月ごとに入替紹介した。	
【一般・児童向け】 上野図書館からの準新刊コーナー	4月～3月	上野図書館が購入後、三か月経過した本を準新刊として一時借り受ける。	大山田図書室
【一般向け】 上野図書館からの希望本コーナー	4月～3月	上野図書館から文芸書を一時借り受けて、紹介した。	
【一般向け】 本屋大賞コーナー	4月～1月	2022年の本屋大賞受賞作品とミネート作品を紹介した。	
【一般向け】 岸宏子コーナー	9月～	伊賀市出身の作家、岸宏子さん生誕100年の企画コーナーで作品を紹介した。	
【児童向け】 上野図書館からの希望本コーナー	4月～3月	上野図書館から児童書を一時借り受けて、紹介した。	
【児童向け】 上野図書館からの希望本コーナー	4月～3月	上野図書館から絵本を一時借り受けて、絵本作家の特集を組んだ。とよたかずひこ(4月～7月)・鈴木まもる(7月～10月)・あきやまただし(10月～1月)・村上康成(1月～3月)	

タイトル	実施月	内容	実施館
【児童向け】 絵本の部屋のコーナー	随時	季節に合わせたテーマの絵本を紹介した。「雨の日を楽しもう」(5月～7月)「おばけのえほん」(7月～8月)「芸術の秋」(9月～11月)「クリスマスの本」(11月～12月)「お正月と干支の絵本」(1月～2月)「春の本」(2月～3月)	大山田図書室
【児童向け】 子ども読書の日コーナー	4月～5月	「子ども読書週間」に合わせて、ウキウキ、ワクワクするような楽しい絵本の紹介と、手作りの読書手帳のプレゼントをした。	
【児童向け】 家族の絵本コーナー	5月～7月	5月15日からの国際家族デーに合わせて、家族をテーマにした絵本を紹介した。	
【児童向け】 食べ物の絵本コーナー	5月～11月	絵本の部屋で「食育」をテーマに食べ物の絵本を紹介した。	
【児童向け】 課題図書コーナー	7月～8月	2022年の課題図書と5年前までの課題図書を紹介した。	
【児童向け】 昆虫の絵本コーナー	7月～11月	家読のコーナーで昆虫の絵本を紹介した。	
【児童向け】 読書の秋コーナー	9月～11月	読む機会の少ない長編や名作、長く読み継がれてきている話などを紹介した。	
【児童向け】 防災の本コーナー	9月～12月	防災の日をきっかけに、防災について考えてもらえるように、児童書を中心に紹介した。	
【児童向け】 元永定正コーナー	9月～12月	伊賀市出身の画家、元永定正さん生誕100年の企画コーナーで作品を紹介した。	
【児童向け】 人権の本コーナー	11月～2月	家読のコーナーで人権の絵本を紹介した。	
【児童向け】 山脇百合子追悼コーナー	11月～	絵本作家の山脇(大村)百合子さんを偲んで作品を紹介した。動物の絵本を紹介した。	
【児童向け】 忍者の本コーナー	2月～3月	忍者月間に合わせて忍者の絵本と児童書を紹介した。	
【児童向け】 うさぎの本コーナー	2月～	絵本の部屋でうさぎの本を紹介した。	
新刊コーナー	年間	新たに購入した本を、新刊コーナーで都度紹介した。	青山図書室
特設コーナー	年間	上野図書館所蔵本から、準新刊50冊・その他30冊を移管し、特設コーナーで紹介した。(3カ月に一度入れ替え)	
としょかん再発見！ 本の面白さをもう一度見つけてみませんか？	4月	4月30日の図書館記念日に因んで、図書館が舞台の小説や図書館についての本を紹介した。	

タイトル	実施月	内容	実施館
【児童向け】 ひとみキラキラ 本にどきどき	5月	4月23日から5月12日の「こどもの読書週間」に因んで、子どもが興味を持って読みたくなる本を紹介した。	青山図書室
みんなで知ろう、考えよう、環境問題！	6月	6月は環境月間、6月5日は環境の日に因んで、地球上や身近に起きている環境について「知る」ことから、地球と私たちにやさしい暮らしを「考えて」みるきっかけになる本を紹介した。	
夏の夜空、星・宇宙を知ろう！	7月	この季節に見つけやすい星座「夏の大三角」や「天の川」を探せる星座の本や、宇宙に関する本を紹介した。	
【児童向け】 夏休みの宿題、応援します！	8月	夏休みの宿題をサポートする、読書感想文・工作・自由研究・俳句などの本を紹介した。	
こわ〜い本、ゾクッとする本 大集合	9月	9月に入ってもまだまだ暑い日が続くので、涼しく感じてもらえるように、ミステリー小説・怖いおはなし・おばけや妖怪の絵本などを紹介した。	
秋まんさい	10月	美味しい食べ物・旅行・山登り・アウトドアなど、魅力いっぱいの秋を楽しむ本を紹介した。	
図書館職員 おすすめの本	11月	青山図書室にある本の中から、図書館職員それぞれが、様々なジャンルから選書して紹介した。	
新しいこと はじめてみませんか？	3月	今年度、新たに購入した本を紹介した。	
令和4年度に配架した新刊特集	3月	今年度、新たに購入した本を紹介した。	
絵本週間	4月	子ども読書のおすすめ本特集	
鳥を愛でる	5月	和歌を通して鳥を愛でる 鳥を知って和歌を味わう本特集	
お話会特集	6月	各図書室のお話会情報お知らせ特集	
スポーツの本	7月	スポーツにしたしみ健康な心身をつちかうおすすめ本特集	
へいわって！	8月	平和って素敵で、嬉しくて、愉快的なこと。だからこそ平和がいいんだ、そんなふうに伝えられる絵本特集	
防災について	9月	自分の命を守ること. まわりの人の命を守ること.防災について考える関連本特集	

タイトル	実施月	内容	実施館
ハロウィン特集	10月	おうちで楽しむハロウィン絵本特集	いがまち図書室
読書週間 10/27～11/9	11月	今年の標語は「この一冊に、ありがとう」	
冬のおすすめ絵本特集	12月	冬が題材になっている絵本特集	
一行目で始まる世界	1月	「書き出しだけで本を選ぶ」という企画。小説など物語の「一行目」の文章だけを袋の表に貼り借りてもらった。	
豆の本特集	2月	豆からできているたべものの本や、豆まきが出てくる本特集	
春のおすすめ絵本特集	3月	あたたかい春を迎える絵本特集	
移管準新刊コーナー	年4回 (3、6、9、12月)	一時移管の上野図書館の準新刊のコーナーを設け、数冊を図書室だよりで紹介した。	島ヶ原図書室
【児童、学生向け】夏休み特集 本を読む・本で知る・本で作る	7月27日～ 8月28日	中学生以下を対象に、本から学べる企画として特集を組みHP等で周知した。	
【全般】～秋の夜長に～ よむ・かく・つくる	9月14日～ 11月30日	秋の夜長をたのしむ。暮らしのお供にして頂きたい本の特集を組み図書室だより、ホームページ等で周知した。	
【全般】たのしもう 家で、外で、一人で、みんなで	12月26日～ 2月28日	心も体もぼかぼかになる、たのしい本の特集を組み図書室だより、ホームページ等で周知した。	
【全般】地域の本 三重・伊賀・島ヶ原の本	3月17日～ 5月31日	地域の様子、歴史・昔ばなしなどと、関係する人物や出身の著者の本の特集を組み図書室だより、ホームページ等で周知した。	

#### (4) 企画展示

タイトル	実施月	内容	実施館
漢籍の世界	4月15日～ 7月31日	上野図書館が所蔵する約8,600冊の漢籍類には、藩校旧崇広堂の蔵書を受け継いだものも多く、それら漢籍類の展示を行った。	上野図書館
明治・大正・昭和の資料に掲載された広告	8月16日～ 10月30日	上野図書館が所蔵する郷土資料のなかで、商工誌や観光案内に掲載された広告を取り上げて展示を行った。	
一話一言～随筆を読む～	11月15日～ 1月29日	大田南畝の『一話一言』をはじめとした随筆の展示を行った。	
すべての人に読書の楽しみを ～上野点字図書館の願い～	11月2日～ 11月29日	文字が読みにくくなった人、その家族や支援者などすべての人に読書の楽しみを知ってもらうため、上野点字図書館協力のもと、点字図書館の案内や、点字図書、録音図書の紹介等のパネル展示を行った。	
人権パネル展:テーマ「障がい者の 人権問題①」	12月1日～ 12月27日	人権に係わる問題の「障がい者の人権問題①」をテーマに啓発するパネルを展示した。	
第18回読書感想文コンクール 特選作品展	1月5日～ 1月29日	特選受賞者3作品の原文の展示を行った。	
歴史資料と伊賀者	2月1日～ 2月26日	「デジタルミュージアム 秘蔵の国 伊賀」で紹介している資料も取り入れながら、伊賀者の表記のある歴史資料や忍術に関する資料の展示を行った。	
木津川の生きもの展	2月1日～ 2月14日	木津川上流管内河川レンジャーによる木津川の生きもの(オイカワ、ドジョウ、サワガニ等)を展示したミニ水族館を行った。 また、2月12日には木津川ワークショップを開催した。	
第15回 輝け! いがっ子フォトコン テスト作品展	2月16日～ 2月28日	伊賀市の子どもたちを捉えた写真展。入賞作品の展示を行った。	
白檜村の庄屋文書	3月10日～ 3月30日	文化財課による企画展示を行った。	
第15回 輝け! いがっ子フォトコン テスト作品展	1月5日～ 1月17日	伊賀市の子どもたちを捉えた写真展。入賞作品の展示を行った。	大山田図書室

(5) 図書館だより

タイトル	発行月	内容	発行館
としょかんだより	年4回	各号テーマを設定し、おすすめの絵本を紹介した。 図書館の利用カレンダーや読み聞かせ会の案内を掲載した。	上野図書館
としょかんだより なつやすみとくべつごう しょうがくせいむけ	7月	職員がおすすめする小学生向けの図書19冊を紹介した。	
図書館だより 夏休み号 中・高校生向け	7月	職員がおすすめする中学生・高校生向けの図書15冊を紹介した。	
ティーンズ掲示板	年4回	10代の利用者向けに、各号テーマを設定し、おすすめの図書を紹介した。	
あやま図書室だより	年6回	新刊図書の紹介・図書室カレンダー・利用案内・特設コーナーの設置、読み聞かせ会等の開催案内等を掲載し、年3回、地域住民・学校等施設に配布し、情報提供を行った。	阿山図書室
おはなしたいむ日記	毎月1回	読み聞かせ会の様子や絵本・児童書を紹介し掲載した。	大山田図書室
ひだまりらいぶらりい	年4回	新刊の紹介や図書室からのお知らせを掲載した。裏面は、「おはなしたいむ日記」として、読み聞かせ会の様子や、絵本・児童書を紹介した。 (大山田管内組回覧、関係機関配布)	
青山図書室だより	毎偶数月 1回 (2カ月に1回)	新刊紹介・図書室カレンダー・利用案内・特集コーナー案内などを掲載し、地域住民・学校等施設に配布し情報提供を行った。	青山図書室
いがまち図書室だより	年4回	図書室カレンダー・新刊図書・読み聞かせ会の案内、図書室からのお知らせを掲載した。 (いがまち管内組回覧、保育園・学校・関係機関配布)	いがまち図書室
島ヶ原図書室だより	年4回	図書室カレンダー・利用案内・季節ごとの特集の設置、準新刊書の入れ替え等についてのお知らせや、新刊案内などを掲載し、年4回島ヶ原地域の回覧で情報提供を行った。	島ヶ原図書室

## (6) 読書感想文コンクール

【伊賀市第18回読書感想文コンクール】

募集期間 9月1日～10月2日

応募作品数 167点

入賞者表彰式 12月11日

令和4年度 応募状況と入賞者数

区 分	応募者数	特 選	入 選	審査員奨励賞
第1部 高校生以上	3点	1点	1点	0校
第2部 中学生	44点	1点	11点	1校
第3部 小学生	120点	1点	15点	1校
合 計	167点	3点	27点	2校

(7) 学校等団体用セット文庫

【定期配送貸出】

貸出期間	学校名
令和4年3月31日～令和4年4月28日	青山中学校
令和4年4月28日～令和4年5月31日	上野東小学校
令和4年4月28日～令和4年5月31日	崇広中学校
令和4年5月31日～令和4年6月30日	上野西小学校
令和4年5月31日～令和4年6月30日	緑ヶ丘中学校
令和4年6月30日～令和4年7月20日	上野南中学校
令和4年8月31日～令和4年9月30日	上野北小学校
令和4年8月31日～令和4年9月30日	城東中学校
令和4年9月30日～令和4年11月1日	府中小学校
令和4年9月30日～令和4年11月1日	中瀬小学校
令和4年11月1日～令和4年11月30日	友生小学校
令和4年11月1日～令和4年11月30日	依那古小学校
令和4年11月30日～令和4年12月23日	神戸小学校
令和4年11月30日～令和4年12月23日	成和東小学校
令和5年1月6日～令和5年1月31日	成和西小学校
令和5年1月6日～令和5年1月31日	三訪小学校
令和5年1月31日～令和5年2月28日	柘植小学校
令和5年1月31日～令和5年2月28日	柘植中学校
令和5年2月28日～令和5年3月24日	西柘植小学校
令和5年2月28日～令和5年3月24日	霊峰中学校



(8) 職場体験学習・施設見学

行事名	学校名	人数	実施館
職場体験学習	城東中学校(教諭)	4人	上野図書館
	柘植中学校	1人	
施設見学	上野西小学校	100人	上野図書館
	友生小学校	55人	
	小学生低学年 (外国につながる子どものための夏季 セミナー2022:多文化共生課主催)	19人 小学生12人 学生3人 大人7人	
	西柘植小学校 (校区探検として)	16人	いがまち図書室
	島ヶ原小学校 (島ヶ原会館の施設見学として)	10人	島ヶ原図書室

### (9) ボランティアグループ紹介

グループ名	活動内容	活動の拠点
おはなしクラブ「いがぐり」	上野図書館のおはなしの会や赤ちゃんタイムで読み聞かせを実施。定期的に小学校での読み聞かせを実施。	上野図書館
おはなしボランティアグループ「よもよも」	上野図書館で読み聞かせ会を開催。上野図書館の赤ちゃんタイムでの読み聞かせを実施。定期的に小学校での読み聞かせを実施。	
おはなしボランティアグループ「ちいさなねこ」	上野図書館で読み聞かせ会を開催。上野図書館の赤ちゃんタイムや高齢者施設で読み聞かせを実施。定期的に保育園等での読み聞かせを実施。	
布の絵本作成グループ「お針子チクチク」	市内図書館・図書室の布の絵本を作成。	
おはなしコットン	ストーリーテリングを専門に、その習得と市民への周知及びおはなし会の実施。	
おはなしボランティアグループ kikoきこ	2022年9月24日登録。 12月より上野図書館で読み聞かせ会を開催。	
読み聞かせボランティアグループ「はあと&はあと」	月1回 阿山図書室(読み聞かせ会) 年5~6回 保育所 他 パネルシアター、エプロンシアター、大型紙芝居等、読み聞かせ会活動。	阿山図書室
おはなしボランティア「きらきら」	主に大山田図書室、大山田小学校、大山田子育て支援センターでの読み聞かせ会を行っている。	大山田図書室
おはなしボランティア「どようっこクラブ」	子育て支援センターや放課後児童クラブ等で、読み聞かせを行っている。	青山図書室
おはなしボランティア「だっこ」	子育て支援センターで読み聞かせ等を行っている。	
おはなしボランティア「ひつじ」	子育て支援センターで読み聞かせ等を行っている。	
お話の国アリス	<ul style="list-style-type: none"> <li>・いがまち図書室で読み聞かせ(未就学園児対象に)実施内容は、読み聞かせ・紙芝居・手遊び等。</li> <li>・小学校で読み聞かせ・ブックトーク・プチコンサート</li> <li>・子育て支援センター、地域のサロン等から依頼があった時、読み聞かせを実施する。</li> </ul>	いがまち図書室

## (10) 古文献刊行事業

当事業は、伊賀地域における過去の政治経済並びに住民の生活、文化を知るうえで貴重な古文献を復刻出版し、将来への継続的史料として保存すると共に、市民の文化的、教育的活用に資することを目的としています。現在までに刊行した古文献は、次のとおりです。

	書名	内容	発行日	販売価格
1	永保記事略 一藤堂藩城代家老日誌	寛永17年(1640)の藤堂采女元則の伊賀城代家老就任から寛保2年(1742)までの100年余りの記録を編年体で整理・編さんしたものです。藤堂藩の法政・人事、習俗・災害等の出来事を記載しています。藤堂采女家旧蔵の原本は、三重県指定有形文化財です。	昭和49年10月10日	8,800円
2	庁事類編 上巻 一藤堂藩伊賀城代家老日誌	上巻には、宝永6年(1709)から文政3年(1820)までの記録を収録しています。編年体で整理・編さんしたもので、藤堂采女家旧蔵の原本は、三重県指定有形文化財です。文化12年(1815)の角倉帯刀による長田川(木津川)の通航等の記載がみられます。	昭和51年6月15日	12,000円
3	庁事類編 下巻 一藤堂藩伊賀城代家老日誌	下巻には、文政4年(1821)から慶応4年(明治元、1868)までの記録を収録しています。編年体で整理・編さんしたもので、藤堂采女家旧蔵の原本は、三重県指定有形文化財です。嘉永7年(1854)の伊賀上野地震等の記載がみられます。	昭和52年4月15日	12,000円
4	宗国史 上巻	上巻には、藤堂高虎・高次・高久3代の藩主の業績・功臣年表等を収録しています。伊賀・伊勢・大和・山城・下総領内の村別戸数・人口・社寺・牛馬数・石高等を網羅した「封疆志」を含みます。三重県指定有形文化財の崇廣堂本と村治本を底本としています。	昭和54年3月31日	品切れ絶版
5	宗国史 下巻	下巻には、藤堂藩の通達・覚書・功臣伝等を収録しています。三重県指定有形文化財の崇廣堂本と村治本を底本としています。また、寛永11年(1634)に伊賀上野城下の鍵屋の辻でおこった伊賀越の仇討ちの顛末を含む「累世記事」をあわせて収録しています。	昭和56年5月31日	13,000円
6	伊水温故	伊賀国内の神社・仏閣・史跡を網羅した地誌で、その由来縁起・伝説等を詳細に記述しています。菊岡如幻が編さんしました。伊賀の地域史研究に必須の書といえます。底本は、貞享4年(1687)の菊岡如幻自筆稿本で、三重県指定有形文化財です。	昭和58年5月31日	三重県有形文化財 指定記念特価 5,000円 ⇒ 4,000円
7	伊賀全図	宝暦(1751~1764)頃作成の伊賀国全図です。原図は写しで、地図考証家の森幸安(謹齋)が編さんした「日本六十余州図」の一部です。本紙はカラー印刷で、二つ折りの封筒入りとし、簡単な解説をつけています。	昭和58年5月	300円
8	定本三国地志(上・下巻)	伊勢・伊賀・志摩3国の地誌で、社寺・景勝・陵墓・古跡等を収録しています。また、末尾には「公案」「旧案」を収めます。宝暦年中(1751~1764)に、藤堂元甫が編さんしました。藤堂采女家旧蔵の底本は、三重県指定有形文化財です。	昭和62年12月20日	品切れ絶版
9	三国地志 図譜	阿拝観菩提寺故図・伊州略図・伊賀丸山故城図・名張郡瀑布図・伊州一宮図、また、伊勢国図(北・南)・内宮神殿図等、伊勢・伊賀・志摩3国に関わる28枚で、三国地志編さんに際し、付図として作成されたものです。原色印刷で、封筒入りとしています。	昭和59年12月15日	20,000円
10	上野町旧記目録	元禄5年(1692)から天明元年(1781)までの90年間におよぶ、伊賀上野城下を中心とした町政記録です。編年体の目録形式で編さんされています。巻末には、本書に記載のある町年寄等の役職人名索引をつけています。	平成2年3月31日	5,000円
11	藤堂元甫著作集	江戸幕府の命により利根川水系の思川(現、栃木県)の治水工事(寛保2年・3年(1742・1743))に参画した記録である「思川記」、著者自作の「元甫和歌集」、伊賀国内の式内社について旧来の学説に著者独自の考証を加えた「伊賀国式社考」を収録しています。	平成4年3月31日	5,000円
12	藤堂藩大和山城奉行記録	城和奉行 西島八兵衛の慶安元年(1648)から延宝5年(1677)までの「万大控」、万治2年(1659)から延宝4年(1676)までの「公事裁許之控」、諸書状・由緒書等を収録しています。清文堂史料叢書 第77刊。	平成8年2月29日	品切れ

	書名	内容	発行日	販売価格
13	高山公実録（上・下巻） —藤堂高虎伝	家臣の家乗（家記録）を含む引用書目264部に及ぶ膨大な典拠史料によって編年体で編さんされた、藤堂高虎の一代記です。11代藩主藤堂高猷の蔵書（観月楼蔵書）であった底本は、伊賀市指定文化財です。	平成10年3月31日	24,000円
14	公室年譜略 —藤堂藩初期史料	藩主 藤堂高虎・高次の事績を藩士喜田村矩常が編年体で集成したものです。他の史書では得られない要素を豊富に含んでおり、藤堂藩の家臣団の成立経緯をうかがい知る貴重な資料です。底本は、東京大学史料編纂所蔵の影印本です。	平成14年7月20日	16,000円
15	天満宮八百五十歳祭事記録	宝暦2年(1752)に行われた上野天神宮遠忌の天神祭礼を中心に、文化・経済等上野町衆の動向を知ることができます。底本は、上野天神宮（菅原神社）の秘蔵本です。天神祭礼は、国指定重要無形民俗文化財「上野天神祭のダンジリ行事」となっています。	平成16年8月1日	6,000円
16	藤堂高虎文書の研究	『三重県史 資料編』に収録されていない新史料を含む、藤堂高虎関係史料を解説・考証した久保文武氏の遺稿です。高虎関係史料集成の決定版といえます。上野市古文献刊行会監修・清文堂出版発行。	平成17年5月25日	7,500円
17	伊賀旧考 伊乱記	筒井定次の治世を含む伊賀国内の歴史や由来を記述した「伊賀旧考」、天正伊賀の乱とよばれる織田信長の伊賀攻めの様子を中心に著した「伊乱記」を収録しています。いずれも、菊岡如幻の編です。2版では、巻末に「伊乱記」人名索引を増補しています。	[初版] 平成18年8月4日 [2版] 平成22年8月10日	3,500円
18	藤堂藩山崎戦争始末	幕末の鳥羽・伏見の戦い（山崎戦争）について、伊賀上野城代藤堂采女家が残した記録を収めています。この戦いで無足人の活動も記述されます。「京詰中日記」「山崎表人別書立帳」「山崎表勤書合帳」等を収録しています。	平成20年3月20日	9,000円
19	高閣雑記 雑記頭書	伊賀上野城代 藤堂采女家の慶長6年(1601)から天明7年(1787)までの由緒書である「高閣雑記」と、天明9年(寛政元、1789)から天保10年(1839)までの身辺雑記である「雑記頭書」を収録しています。	平成21年3月31日	3,000円
20	伊賀上野東町文書 —町会所記録	文化6年(1809)の「町用秘録」から近代に至る、伊賀上野城下の上野東町の町方文書です。天保9年(1838)「諸秤御改ニ付差出目録帳」・嘉永4年(1851)「諸秤員数改帳」や「毎月寄合記録」、天神祭礼口達等を収録しています。	平成22年3月31日	3,500円
21	統集懐録	1600年代後半に記録された私的な手控えですが、上野城の規模・国中道法・伊賀国内の村高（本高・平高）等も記載された伊賀国近世史研究の基礎史料です。原本の筆者は、藤堂藩伊賀付の重臣 石田氏の関係者と考えられます。	平成25年3月31日	2,700円
22	伊賀考	江戸時代中期の藤堂藩士 岸 勝明の著作である本書は、地元に残る「風土記」「伊賀記」などの古記録を抄出するほか、神社仏閣の由緒、人物、伝説・説話、城郭など伊賀地域の諸々の事項について書かれた百科事典的な書籍です。	令和2年3月31日	3,500円

令和4年度図書館要覧

発行 伊賀市上野図書館

住所 〒518-0873

三重県伊賀市上野丸之内 40 番地の 5

TEL 0595-21-6868

FAX 0595-21-8999