



～2018 彩る感動 東海総体～

平成30年度全国高等学校総合体育大会

男子サッカー競技大会 組み合わせ決定!!

男子サッカー競技大会の抽選会が開催され、本大会の組み合わせが決定しました!

上野運動公園競技場に全国各地から代表校が集結し、8月7日(火)から熱戦が繰り広げられます。

全国大会でしか見ることのできない、トップレベルの技と力を見ることができる絶好の機会です。

上野運動公園競技場で市民の皆さんの温かい声援をお願いします。

上野運動公園競技場 日程

8月7日(火) 1回戦

第1試合：午前10時～

西目高校 (秋田県)

対

刈谷高校 (愛知県)

第2試合：正午～

藤枝東高校 (静岡県)

対

神村学園高校 (鹿児島県)

第3試合：午後2時～

伊賀白鳳高校 (三重県)

対

青森山田高校 (青森県)

8月8日(水) 2回戦

第1試合：午前10時～

第2試合：正午～

第3試合：午後2時～

8月9日(木) 3回戦 午前10時～

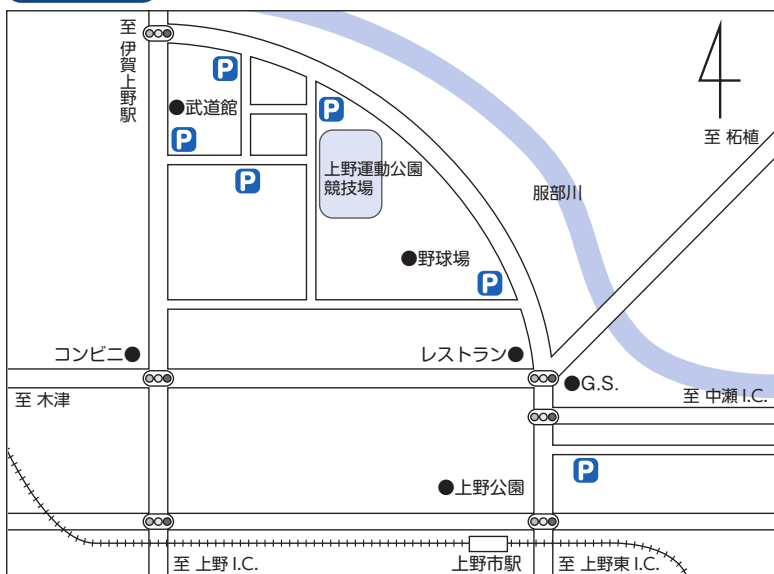
※2回戦以降の組み合わせについては、次のホームページをご確認ください。

【高校総体HP】 <https://www.koukousoutai.com/2018soutai/> 【日本サッカー協会HP】 <http://www.jfa.jp/>

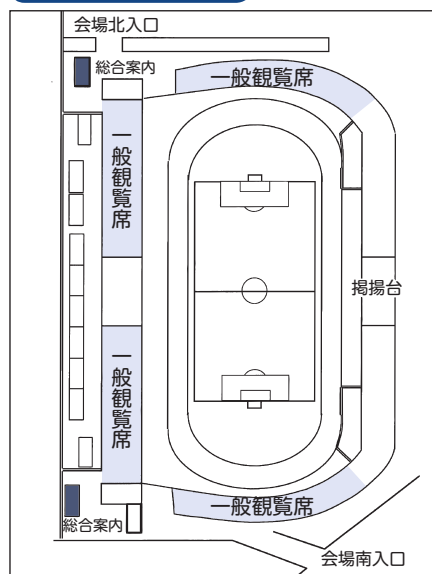


© インターハイ

位置図



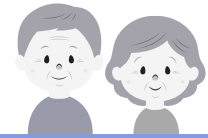
競技場内案内図



※駐車台数には限りがあります。ご来場の際は公共交通機関をご利用ください。

【問い合わせ】 国体推進課 ☎ 22-9681 FAX 22-9852

70歳以上の人の高額療養費の自己負担限度額が変わります



国の医療保険制度の見直しに伴い、8月から70歳以上の人の高額療養費の自己負担限度額が次のように変わります。

○一般所得者の外来診療に係る自己負担限度額が14,000円から18,000円に引き上げられます。

○現役並み所得者の外来診療に係る自己負担限度額が廃止されます。

○現役並み所得者区分が3段階に分けられ、それぞれの自己負担限度額が設けられます。

70歳以上の人の自己負担限度額（月額）

7月まで

所得区分	外来 (個人単位)	外来+入院 (世帯単位)	4回目以降*1
現役並み所得者	57,600円	80,100円 (総医療費が267,000円を超えた場合は、その超えた分の1%を加算)	44,400円
一般	14,000円 (年間上限*2 14.4万円)	57,600円	44,400円
低所得Ⅱ	8,000円	24,600円	—
低所得Ⅰ	8,000円	15,000円	—



8月から

所得区分	外来 (個人単位)	外来+入院 (世帯単位)	4回目以降*1
課税所得 現役並み所得者Ⅲ 課税所得690万円以上	—	252,600円 (総医療費が842,000円を超えた場合は、その超えた分の1%を加算)	140,100円
現役並み所得者Ⅱ 課税所得380万円以上	—	167,400円 (総医療費が558,000円を超えた場合は、その超えた分の1%を加算)	93,000円
現役並み所得者Ⅰ 課税所得145万円以上	—	80,100円 (総医療費が267,000円を超えた場合は、その超えた分の1%を加算)	44,400円
一般	18,000円 (年間上限*2 14.4万円)	57,600円	44,400円
低所得Ⅱ	8,000円	24,600円	—
低所得Ⅰ	8,000円	15,000円	—

*1 過去12カ月に同じ世帯で高額療養費の支給が4回以上あった場合、4回目から適用される限度額です。

*2 8月から翌年7月までの1年間の自己負担額の上限となります。

◆現役並み所得者でⅠ・Ⅱ（課税所得145万円以上690万未満）の人は、申請していただく「限度額適用認定証」の交付を受けられるようになります。「限度額適用認定証」を医療機関等の窓口で提示すると、窓口で支払う自己負担額が限度額までの支払いになります。

◆住民税非課税世帯の人は、「限度額適用・標準負担額減額認定証」の交付を申請してください。「限度額適用・標準負担額減額認定証」を医療機関等の窓

口で提示すると、窓口で支払う自己負担額や入院時の食事代が限度額までの支払いになります。

【問い合わせ】

○後期高齢者医療制度被保険者
保険年金課 医療助成係 ☎ 22-9660

○国民健康保険被保険者
保険年金課 保険年金係 ☎ 22-9659

※ファックスでの問い合わせは、FAX 26-0151 へお問い合わせください。

素晴らしい作品が数多く寄せられました

第11回

輝け！いがっ子フォトコンテスト結果発表

今回の「輝け！いがっ子フォトコンテスト」では、伊賀の子どもたち「いがっ子」の日常の姿を募集したところ、68点の作品が寄せられました。

たくさんのご応募ありがとうございました。応募されたどの作品からも、次代を担ういがっ子への温かい愛情が伝わってきました。

厳正な審査の結果、最優秀賞1点、優秀賞2点、特別賞1点、入選10点が受賞となりました。各賞に選ばれた人は次のとおりです。(敬称略、順不同)



【最優秀賞】 山田 久雄 『将来すもうとり』



【優秀賞】 廣岡 伸幸
『みてっ…こうでしょ!』



【優秀賞】 家城 円
『忍者列車、発車します』



【特別賞】 池村 倫子
『一緒って楽しい!』

◆入選

宮本 瞳	服部 貴樹	玉西 朝陽	木根 園美	岡田 理奈
山口 暁子	藤本 圭亮	中村 敬康	久米 浩生	界外 巖

【問い合わせ】

生涯学習課

☎ 22・9679

FAX 22・9692

お知らせ拡大版

お知らせ

催し

募集

子育て支援・無料相談

地震が来たとき、あなたの部屋は安全ですか

震災時に身を守るための対策をしましょう



災害時要援護者宅家具固定事業

市では、災害時に支援が必要なひとり暮らしの高齢者や高齢者のみの世帯、障がいのある人のみの世帯を対象に、三重県建設労働組合上野支部の組合員が訪問し、無償で家具に固定金具を取り付けます。

【実施日】

10月14日(日)・21日(日)

【募集件数】

50件(予定)

※1軒につき家具3つまで固定します。

【対象者】

次のいずれかに該当する人

- 市内在住の65歳以上の人のみの世帯
- 身体障害者手帳1・2級、療育手帳A1・A2の交付を受けている人のみの世帯

※以前にこの事業を利用した世帯や市税の滞納がある世帯は実施できません。

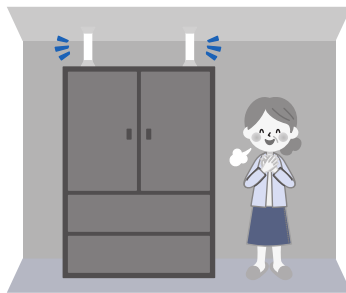
【申込方法】

住宅課にある申込用紙に記入・押印の上、必要書類を添えて郵送または持参で提出してください。

※申込用紙は、市ホームページからもダウンロードできます。

【申込期限】

7月31日(火)

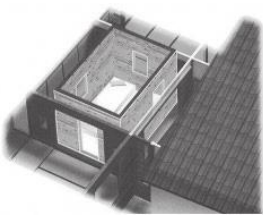


木造住宅耐震シエルトー設置費助成事業

耐震シエルトーとは、住宅の室内(主に寝室)に強固な箱型の構造物を設置することで、地震で住宅が倒壊し

ても命を守ることができ空間を作り、安全を確保するものです。

市では、耐震診断の結果、倒壊の可能性が高いと診



断された木造住宅への耐震シエルトーなどの設置費用に対して補助を行います。

【補助額】

対象住宅の1階部分に耐震シエルトーなどを設置する費用の3分の2(上限25万円)

※三重県耐震シエルトーを設置する場合は、上限40万円

【募集戸数】

2戸 ※先着順

【対象住宅】

次のすべてを満たす住宅
○昭和56年5月31日以前に建築・着工された木造住宅で、2階建て以下の住宅

○耐震診断の結果、評点が0.7未満(倒壊の可能性が高い)と診断された住宅

○現在居住している住宅

【対象者】

次のいずれかに該当する人

- 市内在住の65歳以上の人のみの世帯
- 身体障害者手帳1〜3級・精神障害者保健福祉手帳1級・療育手帳A1・A2の交付を受けている人または要介護3以上に該当する人が同居している世帯

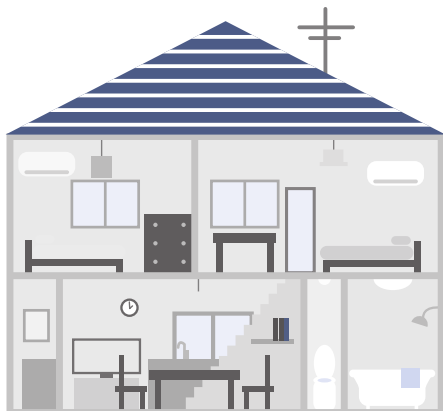
【申込方法】

住宅課にある申請書に記入・押印の上、必要書類を添えて郵送または持参で提出してください。

※申請書は、市ホームページからもダウンロードできます。

【申込期限】

12月28日(金)



【申込先・問い合わせ】

〒518-1395

伊賀市馬場1128番地

伊賀市建設部住宅課

☎43・23330 ㊟43・23332

◆ 作文・ポスター・標語で人権を表現してみませんか
人権作品を募集します

【問い合わせ】 人権政策課
 ☎ 47-1286 FAX 47-1288

市民の皆さんの人権問題に対する関心と意識を高めるために、人権作品を募集します。

作品は、人権問題（同和問題・女性・子ども・障がい者・外国人・性的マイノリティなど）に関して、日常生活の中で体験したことや感じたこと、差別をなくしていくための意見や方法などを表現したものが対象です。

【対象者】 小学生以上で、市内在住・在勤・在学の人
 【募集作品】 作文・ポスター・標語
 ※詳しい作品規定は募集要項をご覧ください。

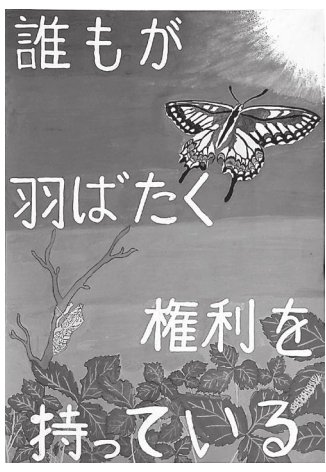
【審査・発表】
 市で審査を行い、結果を応募者に連絡します。

【応募方法】
 ①市内の小中学校へ通っている人：各学校へ提出してください。
 ②それ以外の方は郵送・持参で次の場所に提出してください。
 ○上野支所管内または市外にお住まいの人：人権政策課

○上野支所管内以外にお住まいの人：原則住所地に該当する支所振興課

【応募期間】 9月3日(月)～18日(火) ※必着
 ※募集要項と応募用紙は、次の応募先と本庁舎玄関受付で配布するほか、市ホームページからもダウンロードできます。

【応募先】
 ○〒518-1422
 伊賀市平田 650 番地
 大山田農村環境改善センター内
 伊賀市人権生活環境部
 人権政策課
 ○各支所振興課（上野支所を除く。）
 ※本庁舎玄関受付は配布のみです。



▲ 2017 年度「ポスター部門・中学生の部」市長賞受賞作品

◆ 伊賀市へのふるさと納税の状況をお知らせします
ふるさと応援寄附金

【問い合わせ】 総合政策課
 ☎ 22-9623 FAX 22-9672

■ 寄附の状況



「ふるさとを大切にしたい」「伊賀市の発展に貢献したい」「忍者市を応援したい」という皆さんから、たくさんの寄附をいただきました。

◆ 2017 (平成 29) 年度
 3,066 件 1 億 182 万 3,736 円

《内 訳》 希望する使い道
 ○市民の暮らしの「安全・安心」を確保するまちづくり
 ……………… 1,936 万円
 ○自立・維持できる「活力」を創出するまちづくり
 ……………… 868 万 47 円
 ○未来を担う「人・地域づくり」を推進するまちづくり
 ……………… 2,222 万 3,689 円
 ○自治体におまかせ ……………… 5,156 万円
 (平成 30 年 3 月末現在の基金積立額
 2 億 330 万 8,165 円)

■ ふるさと応援寄附金を活用した事業

いただいた寄附は、さまざまな事業に活用しています。

◆ 2017 (平成 29) 年度
 活用した金額 1,618 万 7,000 円

《主な事業》
 ○鉄道網整備促進に関する経費 ………………452 万円
 ○観光戦略、公園施設維持管理に関する経費
 ………………524 万円
 ○文化振興、先賢顕彰に関する経費 ………………112 万円
 ○成人式、図書館(室)、教育振興に関する経費
 ………………342 万円

■ 事業者の皆さんへ

市では寄附の拡大を図るため、伊賀市の魅力ある返礼品の発掘・開発に取り組んでいます。お店の自慢の逸品を、ぜひ伊賀市の返礼品としてご登録ください。(返礼品の登録は随時受け付けています。返礼品の基準や登録方法について、詳しくはお問い合わせください。)

◆安全に道路を利用するために

道路に張り出した樹木の伐採をお願いします

【問い合わせ】企画管理課
☎ 43-2321 FAX 43-2324



道路に張り出した木や竹は、自動車や歩行者の通行に支障を及ぼしたり、見通しを悪くし、交通事故の原因となる場合があります。

自動車や歩行者などの通行の安全の確保のため、土地を所有している

人は木や竹の道路への張り出しに注意し、張り出している場合は伐採をお願いします。

私有地から道路に張り出している木や竹は、土地の所有者に所有権があるため、緊急の場合を除き、市で勝手に伐採することはできません。

なお、木や竹の倒木などが原因で自動車や歩行者などに損害が発生した場合、被害者から木や竹の所有者の管理責任を問われることがあります。

木や竹などの所有者の皆さんには、道路を安全かつ安心に利用できるよう、適切な管理をお願いします。

【伐採などの作業時の注意点】

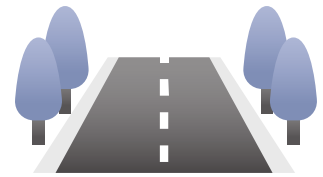
- 電線や電話線がある場所は、事前に管理をしている電力会社や電話会社に連絡してください。
- 作業をする時は、通行車両や歩行者の安全確保と、木からの転落防止に注意してください。

【支障となる例】

- 道路へ木や竹が張り出していて、通行障害またはそのおそれがある。
- 倒木や枝・幹の落下のおそれがある。
- 雑草が道路上に伸びて見通しが悪い。

* 8月は「道路ふれあい月間」

国土交通省では、毎年8月1日～31日の1ヶ月間を「道路ふれあい月間」、8月10日を「道の日」と定めています。市では期間中にパトロールや広報活動などを行います。皆さんが安全に道路を利用できるよう努めていきます。



お知らせ 義援金 受け入れ状況

【義援金総額】 ※ 6月20日現在
 ○熊本地震災害 573,162円
 ○東日本大震災 64,585,985円
 ○平成29年7月5日からの大雨災害 16,061円
 ○Bangladesh南部避難民 3,599円
 ※お寄せいただいた義援金は、日本赤十字社を通じて、支援を必要とする方々にお届けします。

【義援金箱の設置場所】

- 本庁舎玄関ロビー
- 各支所（上野支所を除く。）

【問い合わせ】医療福祉政策課
☎ 26-3940 FAX 22-9673

お知らせ 人権擁護委員の委嘱

人権の大切さを広めるための啓発活動や人権相談、人権侵害の未然防止などに取り組んでいただきます。

【新任】

- 今井 和子さん（三田）
- 川口 恵美子さん（笠部）

【問い合わせ】人権政策課

☎ 47-1286 FAX 47-1288
 津地方法務局伊賀支局
 ☎ 21-0804 FAX 21-1891

お知らせ コンビニ交付サービスの休止

システム改修作業のため、次の期間は、コンビニエンスストアの店内にあるマルチコピー機で住民票の写しなどが取得できるサービスを休止します。

【休止期間】

8月8日(水) 終日

【問い合わせ】

戸籍住民課
 ☎ 22-9645 FAX 22-9643



毎月1問、伊賀に関するクイズを掲載します。

【問題】

7月を中心に伊賀各地で祇園祭が行われますが、その際、花奪い・花取りなどと称する造花(祇園花)や()を奪い合う行事があります。

- ①キュウリ ②団扇
 - ③ナス ④草履
- (答えは8ページ)

「広報いが市」の点字版・録音版を発行しています

希望される場合はお問い合わせください。

【問い合わせ】障がい福祉課

☎ 22-9657 FAX 22-9662

伊賀の「いいね!」がいっぱい
 facebook
 伊賀市 公式
 フェイスブックページ
 2次元コード ▶

お知らせ拡大版

お知らせ

催し

募集

子育て支援・無料相談

催し オープンホスピタル 病院で働こう!

将来病院などで働こうと考えている皆さん、医療の現場を体験してみませんか。

医師・看護師・薬剤師・放射線技師・管理栄養士・臨床検査技師・臨床工学技士・理学療法士などが仕事の内容についてシミュレーター（体験用の器材）などを使用して説明します。

【とき】

8月5日(日)
午後0時15分～3時

【ところ】 上野総合市民病院
西館1階会議室ほか

【内容】 採血体験、細胞観察、腹部エコー機器の使用体験、食品の塩分と砂糖の量体験、調剤体験

【対象者】 小学生以上の人

【問い合わせ】

上野総合市民病院病院総務課
☎ 24-1111 FAX 24-1565



催し 銀座商店街七夕笹飾り 「銀座川」

以前は、役目を終えた七夕の笹飾りを河川に流す習慣がありました。現在は環境問題の要因となります。そこで、銀座商店街七夕笹飾りのコンクールの際に、川に見立てた「銀座川」で笹流しを行います。

ご家庭の笹飾りも、河川美化運動の一環として、この機会に銀座川へ流しに来てください。

【とき】 8月6日(月)

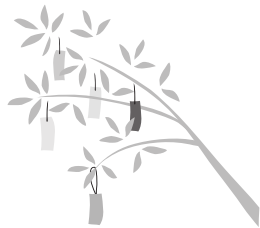
午後2時～5時30分

【ところ】 銀座中央駐車場

【問い合わせ】

伊賀上野銀座商店街振興組合
☎ 24-2044 FAX 24-2065

【担当課】 商工労働課



お知らせ 中学校卒業程度認定試験

【対象者】

病気などのやむを得ない理由により、義務教育諸学校への就学を猶予または免除された人など

【とき】 10月25日(木)

午前10時～午後3時40分

【ところ】

三重県栄町庁舎 第41会議室
(津市栄町一丁目954番地)

【科目】

国語・社会・数学・理科・外国語(英語)

【願書受付期間】

8月20日(月)～9月7日(金)

※消印有効

【問い合わせ】

三重県教育委員会事務局 高校教育課
キャリア教育班
☎ 059-224-2913

【担当課】 学校教育課



催し 認知症カフェ 「いが オレンジカフェ」

認知症を理解するために誰もが集える場所です。ゆっくりした時間をスタッフと一緒に過ごしませんか。

【とき】

8月7日(火)
午前10時～正午

【ところ】

伊賀シルバーケア豊壽園
(久米町872番地の1)

【料金】 100円

【問い合わせ】

地域包括支援センター
☎ 26-1521 FAX 24-7511

ご意見をお聞かせください

広報いが市・行政情報番組(ウィークリー伊賀市・文字放送)について、ご意見・ご要望をお聞かせください。

【問い合わせ】 広聴情報課
☎ 22-9636 FAX 22-9617

お知らせ 国保の高齢受給者証が 新しくなります

高齢受給者証は、医療機関などで受診する場合に自己負担割合を証明するものです。

現在お使いの高齢受給者証の有効期限は、7月31日(火)です。

国民健康保険の加入者で70歳から74歳までの人には、8月1日(水)からご使用いただく高齢受給者証を7月中旬に郵送します。

受診する際は、国民健康保険被保険者証と新しい高齢受給者証を窓口へ提示してください。

※これから70歳になる人は、誕生月の下旬(1日生まれの人は誕生月前月の下旬)に郵送します。

【問い合わせ】

保険年金課
☎ 22-9659 FAX 26-0151

お知らせ 恒久平和を祈念し 黙とうをお願いします

今から73年前の8月6日に広島市へ、同月9日に長崎市へ原子爆弾が投下されました。この日は人類にとって決して忘れることのできない日であり、毎年、両市で原爆死没者の慰霊と恒久平和を願う式典が行われます。

また、8月15日は「戦没者を追悼し、平和を祈念する日」であり、政府主催の「全国戦没者追悼式」が行われます。

市でも恒久平和を願い、それぞれの原爆投下時刻と追悼式の日の正午にサイレンを鳴らします。

このサイレンを合図に、原爆や戦争の犠牲となった人の冥福をお祈りし、永久に平和が確立されることを願い、1分間の黙とうを捧げたいと思います。市民の皆さんのご賛同をお願いします。

【サイレンの吹鳴時刻】

8月6日(月) 午前8時15分
8月9日(木) 午前11時2分
8月15日(水) 正午

【問い合わせ】

人権政策課
☎ 47-1286
FAX 47-1288
医療福祉政策課
☎ 26-3940
FAX 22-9673



募集 高齢ドライバー交通安全研修

加齢による運動機能や身体の変化に気付き、より安全な運転につなげることを目的に、65歳以上のドライバーを対象として、実車や運転シミュレーターなどを活用した体験・実践型の交通安全研修「パーク&バスライド シニアラーニング」を開催します。研修会場へは市が送迎します。

【とき】 10月3日(木)

午後0時30分～5時30分

集合：午後0時30分

※昼食はお済ませください。

【ところ】 集合：市営城北駐車場

※会場：三重県交通安全研修センター（津市垂水 2566 番地）

【対象者】 市内在住の65歳以上の人で車を運転する人

【定員】 16人 ※先着順

【申込方法】 住所・氏名・年齢・電話番号を電話または来庁してお伝えください。

【申込期間】

7月23日(月)～8月22日(木)の午前8時30分～午後5時15分

※土・日曜日、祝日を除く。

【申込先・問い合わせ】

市民生活課

☎ 22-9638 FAX 22-9641

● 広報いが市PDF版 ●

広報いが市PDF版を市ホームページでご覧いただけます。

<http://www.city.iga.lg.jp/>

※携帯電話のバーコードリーダー機能で読み込んでアクセスできます。



2次元コード ▶

【問い合わせ】 広聴情報課

☎ 22-9636 FAX 22-9617

「あんしん・防災ねっと」

携帯電話などのメールアドレスを登録した人には、市から緊急情報メールが届きます。また、災害時の緊急情報・避難所情報や休日・夜間診療所情報などが閲覧できます。

<http://www.anshin-bousai.net/iga/>

※携帯電話のバーコードリーダー機能で、QRコードを読み込んで登録できます。



QRコード ▶

【問い合わせ】 総合危機管理課

☎ 22-9640 FAX 24-0444

催し いがまち人権・同和教育研究大会

部落差別をはじめ、あらゆる差別のない地域社会をめざし、すべての市民の人権が保障される、明るく住みよい社会の実現のため、いがまち人権・同和教育研究大会を開催します。

【とき】 8月18日(土)

午前10時30分～午後4時

《全体会・講演会》

【とき】 午前10時30分～

【ところ】

ふるさと会館いが 大ホール

【内容】

○演題：「自由と可能性の財政改革～自己責任社会を乗り越えるために～」

○講師：慶応義塾大学経済学部教授 井手 英策さん

《分科会》

部落差別解消推進法施行を受けて、「今あらためて部落問題を学び直す」をテーマに5つの選択型講座を実施します。

【とき】 午後1時30分～

【ところ】

○ふるさと会館いが 小ホール

○柘植中学校

○霊峰中学校

【問い合わせ】

いがまち同和教育研究会事務局

☎ 51-5284

伊賀支所振興課

☎ 45-9108 FAX 45-9120

催し 体力・運動能力調査

スポーツ庁が実施する調査に参加して楽しく体力測定してみませんか。

【とき】

8月20日(月)・23日(木)

午後7時30分～9時30分

受付：午後7時～8時

【ところ】 伊賀市民体育館

【内容】

握力、上体起こし、長座体前屈、反復横とび、往復持久走、立ち幅とびなど

【持ち物】

体育館シューズ・飲み物・タオル

【対象者】

市内在住の20歳以上79歳まで

【問い合わせ】

スポーツ振興課

☎ 22-9635 FAX 22-9852

✉ sports@city.iga.lg.jp

催し がん患者と家族の方のおしゃべりサロン in 伊賀

同じ病気の人の話を聞いたり、お互いの悩みを話したり、一人で悩まずにお話しましょう。

【とき】

8月2日(木)

午後1時30分～3時30分

【ところ】 ハイピア伊賀 4階ミーティングルーム

【対象者】 がん患者・家族など

【問い合わせ】

三重県がん相談支援センター

☎ 059-223-1616

健康推進課

☎ 22-9653 FAX 22-9666

催し 親子英語サークルアメリカンパイ「サマーイベント」

幼児～子ども向けの英語を使って歌や踊りをします。夏をテーマにしたクイズやゲームのほか、今年ハルトガル語も取り入れます。夏休みの思い出にぜひご参加ください。

【とき】

8月28日(火) 午前10時～

【ところ】

阿山保健福祉センター ホール

【対象者】 英語に興味のある人

【参加料】 500円（会員：無料）

【問い合わせ】

伊賀市国際交流協会事務局

☎ 22-9629 FAX 22-9631

✉ mie-iifa@ict.jp

【担当課】 市民生活課



6ページの答え/

②団扇

夏に流行する疫病を鎮める行事で、伊賀地域と滋賀県甲賀市で盛んです。7月最終土・日曜日に行われる三重県指定無形民俗文化財の植木神社祇園祭（伊賀市平田）では、この他、3基の楼車の巡行などを見ることができます。

お知らせ拡大版

お知らせ

催し

募集

子育て支援・無料相談

募集 ボランティア・ティーチャー

子どもの学びの意欲を一層高めていただく地域の人を募集します。

応募者は伊賀市教育研究センターの人材バンクに登録し、市内の幼稚園、小中学校の「ボランティア・ティーチャー」として活動していただきます。

- ①地域の伝承芸能を受け継いでいる人
- ②職業としてその技を駆使している人（米作り・野菜作り・理容師・美容師など）
- ③ボランティア・NPOとして活動している人
- ④趣味やサークル活動を楽しんでいる人（手芸・ゲートボール・将棋・囲碁・菊作り・コーラス・各種楽器演奏・各種料理など）
- ⑤地域の歴史や民話・戦争体験などに詳しい人（昔の遊び・古墳・碑文など）
- ⑥地域の自然環境に詳しい人（野鳥・昆虫・植物・地層など）
- ⑦科学に関心のある人（おもしろ科学実験など）

○随時募集をしています。詳細はお問い合わせください。

【問い合わせ】

伊賀市教育研究センター

☎・FAX 21-8839

【担当課】 学校教育課



行政情報番組

「ウィークリー伊賀市」

市政情報をお伝えしています。ケーブルテレビ17チャンネル（青山は204チャンネル）・地上デジタル放送121チャンネルで放送中です。

番組表は、各支所・各子育て支援センターで配布しているほか、右の2次元コードから



2次元コード▶

募集 夏休み子ども俳句教室

俳句の日になみ、小・中学生を対象とした俳句教室を開催します。

みんなで俳句づくりに挑戦しましょう。

【とき】 8月19日(日)

午後1時～4時

【ところ】 ハイトピア伊賀 5階多目的大研修室

※集合した後、俳聖殿を中心に上野公園を散策します。

【講師】 芭蕉翁献詠俳句児童・生徒の部選者

【定員】 40人 ※先着順

※小学校3年生以下は、保護者同伴

【持ち物】 筆記用具・飲み物・タオル・帽子（雨天時は雨具が必要）

【申込方法】 住所・氏名・学年・電話番号を電話でお伝えください。

【申込期間】

7月20日(金)～8月10日(金)

午前8時30分～午後5時

※土・日曜日を除く。

【申込先・問い合わせ】

(公財) 芭蕉翁顕彰会

☎ 21-4081

【問い合わせ】 文化交流課

☎ 22-9621 FAX 22-9619

募集 創業スクール2018

伊賀地域で創業などを考えている人を対象に「創業スクール2018」を開催します。ふるってご参加ください。

【とき】 8月25日、9月1日・8日・15日・22日の5日間（すべて土曜日）

午前9時30分～午後4時30分

【ところ】

ゆめテクノ伊賀 テクノホール（ゆめが丘一丁目3番地の3）

【内容】 創業を成功させるポイントなど開業基礎知識の習得とビジネスプラン作成

【対象者】 伊賀地域で創業などを考えている人

【受講料】 5,000円

【定員】 20人 ※先着順

【申込方法】 住所・氏名・年齢・電話番号を電話・ファックスのいずれかで申し込んでください。

【申込期限】 8月16日(木)

【申込先・問い合わせ】

伊賀市商工会

☎ 45-2210 FAX 45-5307

【担当課】 商工労働課

募集 オオサンショウウオ観察会

【とき】 8月25日(出)

午後5時30分～8時

※荒天・河川増水の場合、中止（受付：午後5時～）

【ところ】 阿波地区市民センターと周辺の服部川

集合：阿波地区市民センター

【内容】 市内の一部の河川には「生きた化石」とも言われ、国の特別天然記念物に指定されているオオサンショウウオが生息しています。

自然の中でオオサンショウウオの生態を観察しませんか。

講師：三重県文化財保護指導委員 清水 善吉さん

【対象者】 市内の小学生

※川に入ることができる保護者の付き添いが必要です。

【準備物】 川に入る運動靴（スリッパ・長靴は不可）、ヘッドライト（懐中電灯も可）、長袖・長ズボン、タオル、着替え

【定員】 20人 ※先着順

※必ず保護者が同伴してください。

【申込方法】 住所・氏名・学年・電話番号を電話にてお伝えください。

【申込期間】

7月23日(月)～8月10日(金)

【申込先】 大山田公民館

☎ 46-0130 FAX 46-0131

【問い合わせ】 文化財課

☎ 47-1285 FAX 47-1290

募集 第1回環境ウォッチング参加者

【とき】

8月17日(金) 午前9時～正午（集合：午前9時）

【ところ】 大山田支所周辺

集合：大山田支所

【内容】 大山田支所周辺で水生生物の採取をします。採取した水生生物は「市民夏のにぎわいフェスタ」で展示する予定です。

【対象者】 市内在住・在勤の人（小学生以下は保護者同伴）

【定員】 20人 ※先着順

【申込方法】 電話

【申込期間】

7月23日(月)～8月10日(金)

午前9時～午後5時

※土・日曜日を除く。

【申込先・問い合わせ】 環境政策課

☎ 20-9105 FAX 20-9107

子育て支援センター紹介

②大山田子育て支援センター

就学前児童と保護者が遊びを通じて交流できる拠点である子育て支援センターを毎月1箇所ずつ紹介しています。今回は、平田にある大山田子育て支援センターを紹介します。

このセンターは、今年3月に大山田保健センター内へ移転しました。手作りのかわいい看板が目印です。駐車場も入り口に隣接しているのでとても便利です。



▲センター入り口

「おたのしみひろば」や「えほんとせいさくのひろば」など誰でも気軽に参加できる教室がたくさんあります。プレイルームで遊んでいたのがきっかけで友達になれた親子も多くいます。初めて遊びに来ても安心して楽しめる場所です。開設当初は大山田支所管内の親子がほとんどでしたが、今ではいろいろな地域から遊びに来てくれています。

イルームには授乳コーナーが新設されました。プレイルームの外には絵本コーナーがあり、本の貸し出しを行っています。



▲プレイルームの様子

▼講座の様子



「おたのしみひろば」で初めて大山田子育て支援センターに来たという親子も楽しい雰囲気の中、たくさん親子の親と仲良くなった様子があがえましました。民生委員の皆さんも一緒に参加しているの、サポート体制もしっかりしています。子どもたちはそれぞれお気に入りの玩具があるようで、元気にいっぱい遊んでいます。プレ

利用者へのインタビュー

○他のセンターにも遊びに行きた事がありますが、やっぱり地元の大山田子育て支援センターが落ち着きます。保育園に入る前に地元のお友達ができるのありがたいですね。

○子どもが支援センターが大好きで、毎日のように行こうと誘われています。気付けばほぼ毎日遊びに来ています。仲良くなったメンバーでのサークル活動もあり、子どもだけでなく親も楽しく過ごせる場所です。

皆さん、ぜひお気軽に遊びに来てください。

【問い合わせ】

子育て包括支援センター

(こども未来課内)

☎ 22・9665

FAX 22・9666

開所日時 月～金曜日

午前9時～午後5時

ところ 平田639番地

大山田保健センター内

☎ 47・0088

FAX 47・0089

赤ちゃんの健診と相談 (8月分)

健診・相談名	健診・相談日	時間	場所	対象・内容など
1歳6カ月児健診	8月7日(火)	午後1時～2時30分	伊賀市保健センター (ハイトピア伊賀 4階)	身体計測、内科・歯科健診、歯の相談、栄養相談、育児相談など ※対象児には、1歳6カ月児健診は1歳9カ月頃、3歳児健診は3歳9カ月頃までに通知します。母子健康手帳をご持参ください。
3歳児健診 (3歳6カ月児)	8月2日(木) 8月30日(木)	午後1時～2時30分	伊賀市保健センター (ハイトピア伊賀 4階)	
乳幼児相談	8月3日(金)	午前10時～11時	いがまち保健福祉センター	育児相談・栄養相談 ※母子健康手帳をご持参ください。 【問い合わせ】 健康推進課 ☎ 22-9653 青山保健センター ☎ 52-2280 いがまち保健福祉センター ☎ 45-1016
	8月8日(水)	午前10時～11時	阿山保健福祉センター	
	8月17日(金)	午前10時～11時 午後1時30分～2時30分	伊賀市保健センター (ハイトピア伊賀 4階)	
	8月20日(月)	午前10時～11時	島ヶ原子育て支援センター	
	8月22日(水) 8月27日(月)	午前10時～11時 午前10時～11時	青山子育て支援センター 大山田保健センター	

子育て支援のための教室・遊び場の開放（8月分）（対象者：乳幼児と保護者）

施設名	遊びの教室	遊び場の開放
曙保育園『すくすくらんど』 曙保育園内 (上野徳居町 3272-2 ☎ 21-7393)	① 1 日(水)・8 日(水)・22 日(水)・29 日(水) 【本とおもちゃルームぐるんば】おはなしタイム ② 6 日(月)・20 日(月)・27 日(月) 【すくすくひろば】夏のあそび、誕生会、ふれあいあそび ※すべて午前 10 時～	月～金曜日 午前 10 時～午後 4 時
森川病院『エンジェル』 森川病院内 (上野忍町 2516-7 ☎ 21-2425)	① 2 日(木)・30 日(木) (3～6 カ月児) 9 日(木)・23 日(木) (7～11 カ月児) 午後 1 時～【ベビーマッサージ】*予約制(毎月 1 回まで) ② 6 日(月)【離乳食教室】(4～5 カ月児くらい)*予約制 ③ 17 日(金) (4～9 カ月)・24 日(金) (10 カ月～1 歳半児) 【エンジェルサークル】夏祭り&救急のお話 ④ 31 日(金)【赤ちゃんなんでも相談・発育測定会】 ※②～④：午後 2 時～	月・水・金・土・日曜日 正午～午後 5 時 *事前にお電話ください。
子育て包括支援センター ハイトピア伊賀 4 階 (上野丸之内 500 ☎ 22-9665)	① 17 日(金) 午後 2 時 30 分～【びよびよ Baby】 親子ふれあい遊びとママサロン(0～5 カ月児まで) ② 29 日(水) 午後 2 時 30 分～【すくすく Baby】 ベビーマッサージとママサロン(6～11 カ月児まで)	月～金曜日、第 3 土曜日 午前 9 時～午後 5 時
にんにんパーク 上野南公園管理棟内 (ゆめが丘 7-13)	① 12 日(日) 水ふうせんで遊ぼう ② 26 日(日) 夏遊びを楽しもう! ※すべて午前 10 時～ 【子育て相談】【からだそだて事業】 「にんにんタイム」を親子で楽しもう ※幼児用の忍者衣装を貸し出します。(有料)	第 2・4 日曜日 午前 9 時～午後 3 時
いがまち子育て支援センター いがまち保健福祉センター内 (愛田 513 ☎ 45-1015)	① 3 日(金)・10 日(金)・17 日(金)・24 日(金)・31 日(金) 午前 9 時～ 【らぶらぶひろば】 ※3 日(金)・17 日(金)・24 日(金)は水遊びがあります。(受付:10 時～) ※10 日(金)・31 日(金)は大型遊具で遊びます。 ② 16 日(木) 午前 10 時 15 分～【おはなしひろば“わくわく”】 ③ 27 日(月) 午前 10 時 15 分～【誕生会】8 月生まれのおともだち	月～金曜日 午前 9 時～午後 5 時
島ヶ原子育て支援センター 島ヶ原地区市民センター併設 (島ヶ原 4696-9 ☎ 59-9060)	① 2 日(木)・8 日(水)・10 日(金)・14 日(火)【水遊び】 ② 20 日(月)【歯の相談】歯の個別チェックなど【助産師相談】妊娠・ 出産・おっぱい相談など【ねえ・よんで】読み聞かせ ③ 29 日(水)【わくわくひろば】歌&リズム ※すべて午前 10 時～	月～金曜日 午前 9 時～午後 5 時
あやま子育て支援センター 阿山保健福祉センター内 (馬場 1128-1 ☎ 43-2166)	① 28 日(火) 午前 10 時 30 分～【みんな集まれ!】 絵本を楽しもう ② 9 月 7 日(金) 午前 10 時 30 分～【アロマストレッチ教室】 *予約制(受付:8 月 7 日(火)～) 託児あり(4 カ月児以上)	火～土曜日 午前 9 時～午後 5 時
大山田子育て支援センター 大山田保健センター内 (平田 639 ☎ 47-0088)	① 6 日(月)【おたのしみひろば】ライトピアおおやまで遊ぼう *予約制(受付:7 月 17 日(火)～) ② 13 日(月)【のびっこタイム】からだ育てにつながる遊び ③ 17 日(金)【えほんとせいさくのひろば】 読み聞かせとカレンダーづくり ④ 20 日(月)【のびっこひろば】栄養士さんのお話 ※すべて午前 10 時～	月～金曜日 午前 9 時～午後 5 時
青山子育て支援センター さくら保育園併設 (阿保 1152 ☎ 53-0711)	① 1 日(水)【おはなし会】絵本の読み聞かせ ② 9 日(木)【おともだちあつまれ!】(妊婦と 0～1 歳児) ③ 23 日(木)【おともだちあつまれ!】(2 歳児以上) ※すべて午前 10 時 30 分～	火～土曜日 午前 9 時～午後 5 時

※各教室の開催時間は 1 時間～1 時間 30 分程度です。

※水遊びは天候により中止となる場合があります。

※参加するときの持ち物など、詳しくは各支援センターへお問い合わせください。

【問い合わせ】 子育て包括支援センター(こども未来課内) ☎ 22-9665 FAX 22-9666

8月の無料相談

暮らしのいろいろな問題や悩みごとの相談をお受けします。利用できるのは市内在住・在勤・在学の人で、相談はすべて無料です。

秘密は固く守ります。どうぞ、お気軽にご利用ください。



法律・行政・人権相談

相談名	相談日	時間	場所	問い合わせ
法律相談（弁護士） * 予約制	8月 9日（木）	13:30～16:30	上野ふれあいプラザ3階ボランティア活動室	市民生活課（☎ 22-9638） ※受付開始（8/2 午前8時30分～） ※先着8人
	8月 28日（火）		島ヶ原支所2階第1会議室	島ヶ原支所住民福祉課（☎ 59-2109） ※受付開始（8/21 午前8時30分～） ※先着8人
女性法律相談* 予約制 （離婚・親権・養育費など）	8月 8日（水）	13:00～16:00	ハイトピア伊賀4階相談室	男女共同参画センター（☎ 22-9632） ※受付期間（7/23～8/3）※先着4人
行政相談（行政相談委員） * 行政に関わる日常の困りごとについてお伺いします。	8月 8日（水）	13:30～16:00	市民生活課	市民生活課（☎ 22-9638）
	8月 16日（木）		島ヶ原支所1階応接室	島ヶ原支所住民福祉課（☎ 59-2109）
人権相談 * 人権に関する困りごとをお伺いします。LGBT(性的少数者)の相談(性同一性障害など)もお受けします。	8月 1日（水）	13:30～16:00	青山福祉センター相談室	青山支所住民福祉課（☎ 52-3227）
	8月 3日（金）		島ヶ原支所委員会室	島ヶ原支所振興課（☎ 59-2053）
	8月 8日（水）	9:00～12:00	阿山多目的集会施設	阿山支所振興課（☎ 43-1543）
	8月 10日（金）		青山福祉センター相談室	青山支所振興課（☎ 52-1115）
	8月 16日（木）		西柘植地区市民センター和室	伊賀支所振興課（☎ 45-9108）
	月～金曜日（祝日除く）	8:30～17:15	ハイトピア伊賀4階相談室3	人権政策課（☎ 47-1286）
	月～金曜日（祝日除く）		大山田農村環境改善センター1階	人権政策課（☎ 47-1286）
		津地方法務局伊賀支局	津地方法務局伊賀支局（☎ 0570-003-110）	

その他各種相談

相談名	相談日	時間	場所	問い合わせ
消費生活相談	月～金曜日（祝日除く）	9:00～16:00	市民生活課	市民生活課 消費生活相談専用ダイヤル（☎ 22-9626）
司法書士相談（登記・相続・借金問題など）* 予約制	8月 24日（金）	13:00～16:00	上野ふれあいプラザ3階ボランティア活動室	市民生活課（☎ 22-9638） ※受付期間（7/26～8/22） ※先着5人
交通事故相談* 予約制	8月 10日（金）	13:30～15:30	本庁舎第1会議室	市民生活課（☎ 22-9638） ※受付期限（8/8）※先着4人
社会保険出張相談（年金相談）	8月 1日（水）	10:00～15:00	ハイトピア伊賀3階	上野商工会議所（☎ 21-0527）
	8月 17日（金）			
緑（園芸）の相談	8月 13日（月）	13:30～16:00	本庁舎玄関ロビー	都市計画課（☎ 43-2315）
外国人のための行政書士相談* 予約制	8月 9日（木）	13:30～16:00	多文化共生センター	市民生活課（☎ 22-9702） ※先着4人
こころの健康相談* 予約制	8月 29日（水）	14:00～17:00	三重県伊賀庁舎	伊賀保健所（☎ 24-8076）
健康相談	8月 24日（金）	10:00～11:00	ハイトピア伊賀4階健康ステーション	健康推進課（☎ 22-9653）
高齢者の総合相談	月～金曜日（祝日除く）	8:30～17:15	地域包括支援センター 中部（本庁舎1階） 東部（いがまち保健福祉センター内） 南部（青山保健センター内）	地域包括支援センター 中部（☎ 26-1521・FAX 24-7511） 東部（☎ 45-1016・FAX 45-1055） 南部（☎ 52-2715・FAX 52-2281）
障がい者の総合相談	月～金曜日（祝日除く）	8:30～17:15	障がい者相談支援センター（本庁舎中2階）	障がい者相談支援センター（☎ 26-7725・FAX 22-9674）
生活にお困りの方の相談	月～金曜日（祝日除く）	8:30～17:15	生活支援課	生活支援課（☎ 22-9650）
高齢者の就業相談	8月 2日（木）	13:30～14:00	木興町市民館	シルバー人材センター（☎ 24-5800）
	* 予約制 8月 16日（木）	13:30～15:00	伊賀市シルバーワークプラザ（西明寺2782番地の92）	シルバー人材センター（☎ 24-5800）
若者の就労相談* 予約優先	月～金曜日（祝日除く）	9:00～17:00	センタービル1階（上野丸之内57番地の4）	いが若者サポートステーション（☎ 22-0039）
女性相談* 予約優先	月～金曜日（祝日除く）	9:00～16:00	こども未来課	こども未来課（☎ 22-9609・FAX 22-9646）
家庭児童相談* 予約優先				
母子・父子自立相談* 予約優先				
こどもの発達相談	月～金曜日（祝日除く）	8:30～17:15	こども発達支援センター	こども発達支援センター（☎ 22-9627・FAX 22-9666）
ふれあい相談（教育相談）	月～木曜日（祝日除く）	9:00～16:00	伊賀市教育研究センター	伊賀市教育研究センター（☎ 21-8839）
青少年相談	月～金曜日（祝日除く）	9:00～16:00	青少年センター（上野ふれあいプラザ中3階）	青少年センター（☎ 24-3251）

UD FONTユニバーサルデザイン（UD）の考えに基づいた見やすいデザインの文字を採用しています。

2018年(平成30年)7月15日 発行・編集／企画振興部広聴情報課

〒518-8501 伊賀市上野丸之内116番地 ☎22-9636 FAX22-9617 <http://www.city.iga.lg.jp/>