

平成 29 年度

2017

図書館要覧



伊賀市上野図書館

図書館の自由に関する宣言（抄）

社団法人 日本図書館協会

1954年5月28日採択

1979年5月30日改訂

図書館は、基本的人権のひとつとして知る自由をもつ国民に、資料と施設を提供することをもっとも重要な任務とする。

この任務を果たすため、図書館は次のことを確認し実践する。

- 第1 図書館は資料収集の自由を有する
- 第2 図書館は資料提供の自由を有する
- 第3 図書館は利用者の秘密を守る
- 第4 図書館はすべての検閲に反対する

図書館の自由が侵されるとき、われわれは団結して、あくまで自由を守る。

目 次

1. 図書館のあゆみ（沿革）	1
2. 施設概要	3
3. 利用案内	5
4. 図書館資料	
(1) 分類別蔵書数	6
(2) 雑誌・新聞一覧	7
5. 図書利用カード登録者数	
(1) 年齢別・男女別登録者数	11
(2) 地区別・男女別登録者数	11
6. 平成 29 年度 開館日数・利用状況	
開館日数	12
(1) 月別利用状況	12
(2) 分類別貸出冊数	13
(3) 相互貸借件数	14
(4) ベストリーダー	15
7. 各種数値の推移（平成 25 年度～29 年度）	
(1) 蔵書冊数の推移	16
(2) 貸出冊数の推移	16
(3) 図書利用カード登録者数の推移	16
(4) 上野図書館：入館者数・貸出利用者数の推移	17
(5) 上野図書館：貸出冊数の推移	17
(6) 上野図書館：予約・リクエストの推移	17
(7) 上野図書館：蔵書冊数の推移	17
(8) 上野図書館：入館者数 曜日別	18
(9) 上野図書館：貸出冊数 曜日別	19
8. 図書館の指数	
(1) 基礎数値	20
(2) 各種指数	20
9. 事業	
(1) 読み聞かせ会	21
(2) 講座・イベント	24
(3) 特集コーナー	26
(4) 企画展示	34
(5) 図書館だより	35
(6) 読書感想文コンクール	36
(7) 職場体験学習・施設見学	37
(8) ボランティアグループ紹介	38
(9) 古文献刊行事業	39

1. 図書館のあゆみ（沿革）

明治 38 年 1 月 8 日 (1905)	阿山郡教育会附属図書館を設置 上野町丸之内尋常小学校（史跡旧藤堂藩校 崇廣堂）の一部（講堂以外）を使用 当時の書物 3,214 部 12,160 冊 半カ年の経費 317 円 50 銭
大正 元 年 10 月 30 日 (1912)	三重県阿山郡図書館と名称を変更
大正 11 年 4 月 1 日 (1922)	郡制廃止により財団法人阿山郡教育会の経営となる
昭和 2 年 5 月 (1927)	上野町教育会に移管、上野図書館となる
昭和 12 年 4 月 1 日 (1937)	上野町立図書館となる
昭和 16 年 9 月 10 日 (1941)	市制施行に伴い、上野市立図書館となる
昭和 58 年 12 月 22 日 (1983)	上野市丸之内 40 番地の 5 に図書館新築工事起工
昭和 59 年 10 月 3 日 (1984)	上野市立図書館の新館開館
平成 5 年 1 月 (1993)	貸出冊数 大人 3 冊、子ども 2 冊 ⇒ 4 冊
平成 7 年 7 月 (1995)	図書館専用駐車場完成 26 台分
平成 9 年 7 月 1 日 (1997)	図書館業務を財団法人上野市文化都市協会に委託開始 祝日開館を始める 一部土曜日の閉館時間を午後 6 時とする
平成 10 年 3 月 15 日 (1998)	コンピュータ導入のため休館
平成 10 年 7 月 1 日 (1998)	コンピュータ導入後、業務再開 図書検索端末機 2 台、業務用端末機 4 台 貸出冊数 4 冊 ⇒ 8 冊 屋外返却ポスト設置 三重県図書館情報ネットワーク（MILAI）に加盟
平成 13 年 9 月 (2001)	三重県立図書館と県内公立図書館等との相互貸借用宅配定期便の運用開始
平成 14 年 10 月 (2002)	ベビーシート取り付け、赤ちゃんコーナー設置
平成 15 年 5 月 (2003)	業務用端末機 7 台に増設
平成 15 年 6 月 20 日 (2003)	インターネットからの蔵書検索システム開始
平成 16 年 11 月 1 日 (2004)	市町村合併により、伊賀市上野図書館となる
平成 17 年 1 月 4 日 (2005)	大山田公民館図書室と上野図書館のシステムを接続
平成 17 年 11 月 1 日 (2005)	阿山公民館図書室と上野図書館のシステムを接続

平成 20 年 12 月 16 日 (2008)	青山公民館図書室と上野図書館のシステムを接続
平成 23 年 9 月 1 日 (2011)	市内の図書館・図書室間で図書配送サービス（冊数制限あり）を開始 市内の図書館・図書室における貸出冊数を変更 上野図書館 8 冊、阿山・大山田・青山の各公民館図書室 5 冊 ⇒ 全館合わせて 8 冊
平成 25 年 11 月 1 日 (2013)	いがまち公民館図書室、島ヶ原公民館図書室と上野図書館のシステムを接続
平成 25 年 11 月 12 日 (2013)	利用者用インターネット端末を新設
平成 25 年 11 月 20 日 (2013)	市内の図書館・図書室を結ぶ配送車の導入、図書配送サービスの拡大（冊数制限の撤廃、他館資料の返却受付が可能に）インターネットを利用したサービスの開始（WEB 予約、貸出予約資料のメール連絡など）
平成 25 年 11 月 24 日 (2013)	ロータリー文庫（外国語絵本）設置
平成 26 年 2 月 11 日 (2014)	伊賀市新図書館基本計画答申
平成 26 年 4 月 1 日 (2014)	市内公民館図書室が上野図書館分館となる 市内の図書館・図書室における貸出冊数を変更 全館合わせて 10 冊で統一
平成 28 年 4 月 1 日 (2016)	上野図書館の開館時間が全日午後 7 時までとなる
平成 28 年 11 月 1 日 (2016)	障がい者郵送貸出サービス開始

2. 施設概要

伊賀市上野図書館

【ところ】伊賀市上野丸之内 40-5

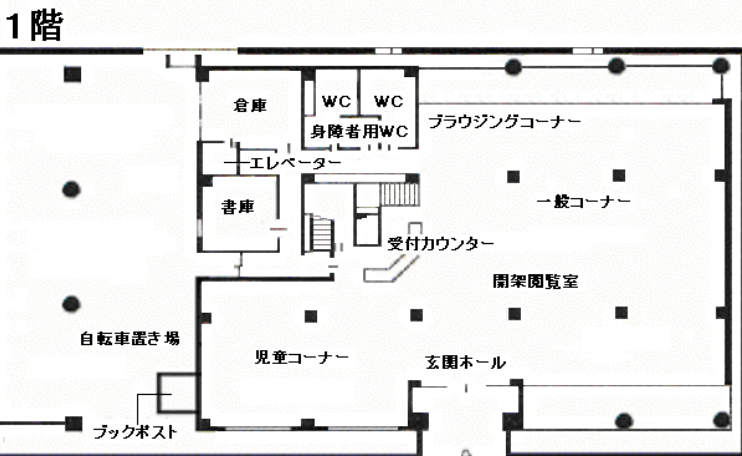
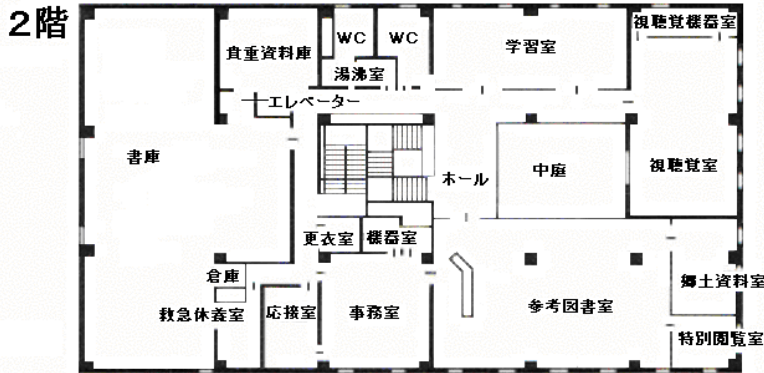
【開館時間】火～日曜日：午前9時～午後7時

【休館日】月曜日・図書整理日(毎月末日：末日が土、日、月曜日の場合は次の火曜日)・年末年始・特別図書整理期間(年2回)

【問い合わせ】☎21-6868 FAX21-8999

【メール】ueno-tosho@city.iga.lg.jp

【HP】<http://www.iga-library.jp/>



建築：昭和59年9月

構造：鉄筋コンクリート造瓦葺3階建

延床面積：1,678.58㎡

1階：658.39㎡

開架閲覧室、児童コーナー、
紙芝居、新聞、雑誌、書庫、
倉庫など

2階：921.19㎡

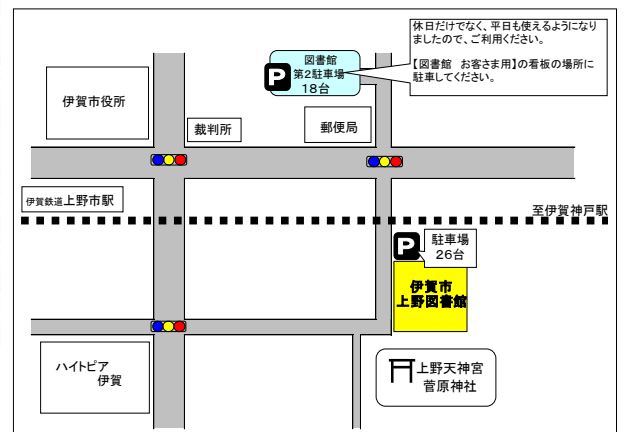
学習室、郷土資料室、参考図書室
視聴覚室、事務室、書庫など

3階：99.00㎡(機械室)

駐車場：26台(第2：18台)計44台

併設施設なし

《図書館周辺地図》



分館図書室

阿山図書室（あやま文化センター内） 図書室面積:351.3㎡



【ところ】伊賀市川合 3370-29
【開館時間】火～日曜日:午前 10 時～午後 5 時
【休館日】月曜日・祝日・年末年始・図書整理日
【問い合わせ】☎43-0154 FAX 43-9019

大山田図書室（大山田公民館内） 図書室面積:109㎡



【ところ】伊賀市平田 3154
【開館時間】火～日曜日:午前 10 時～午後 5 時
【休館日】月曜日・祝日・年末年始・図書整理日
【問い合わせ】☎47-1175 FAX 46-0131

青山図書室（青山公民館内） 図書室面積:181㎡



【ところ】伊賀市阿保 1411
【開館時間】火～日曜日:午前 10 時～午後 5 時
【休館日】月曜日・祝日・年末年始・図書整理日
【問い合わせ】☎52-1110 FAX 52-1211

いがまち図書室（いがまち公民館内） 図書室面積:115.2㎡



【ところ】伊賀市下柘植 702
【開館時間】火～日曜日:午前 10 時～午後 5 時
【休館日】月曜日・祝日・年末年始・図書整理日
【問い合わせ】☎45-9122 FAX 45-9160

島ヶ原図書室（島ヶ原会館内） 図書室面積:30㎡



【ところ】伊賀市島ヶ原 4739
【開館時間】月～金曜日:午前 10 時～午後 5 時
土曜日:午前 10 時～午後 3 時
【休館日】日曜日・祝日・年末年始
【問い合わせ】☎59-2291 FAX 59-2574

3. 利用案内

伊賀市図書利用カード 資料の貸し出しには、『伊賀市図書利用カード』が必要です。



市内にお住まいの方、市内に通勤・通学の方ならどなたでも無料で『図書利用カード』をつくることができます。『図書利用カード』を作るには、館外利用者登録申請書を記入しカウンターに申し込んでください。その際、お名前・住所等を確認するために保険証、運転免許証、学生証等をいっしょにご提示ください。コンピュータへの登録終了後、カードをお渡します。

【本を借りるとき】

『図書利用カード』と借りたい本をカウンターまでお持ちください。1枚のカードで『10冊まで(ただし紙しばいは4冊・大型絵本は2冊・布の絵本は1冊まで)』、『15日間(貸出日を含む)』まで借りることができます。『図書利用カード』をお持ちでないときは、貸し出しできませんのでご注意ください。

【本を返すとき】

返却する本をカウンターへご持参ください。カードはいりません。図書館(室)が閉まっているときは、返却用ブックポストをご利用ください。ただし、以下の資料はカウンターへ直接返却してください。

※紙芝居、大型絵本、AV資料、AV資料が付属している本、布の絵本 ※特別貸出の本(市外の図書館から借りた本)

【予約・リクエスト】

貸出中の本は予約ができます。貸出準備が整い次第ご連絡しますので、7日以内(休館日は含まない)にご来館ください。取置期間を過ぎると自動的に取り消しとなります。

市内の図書館(室)にない本はリクエストができます。購入するか、市外の図書館から取り寄せるなどして、可能な限りご希望にお応えします。

【返却日までに読みきれない場合は】

予約の入っているものを除き、1回だけ延長ができます。返却する前にカウンターでお申し出ください。延長は電話・インターネットでも手続きができます。インターネットで延長する場合は、まずは図書館(室)の窓口で仮パスワードの発行を行ってください。

【調べたいことがあるとき(レファレンス)】

お探しの資料が見つからない時など、お気軽におたずねください。

※以下のような質問は答えることができません。

医療及び健康問題・法律問題・身上生活問題・仮定又は将来の予測に関する問題・学校の宿題・懸賞問題等

【配送サービス】

- 予約資料の受取や、資料の取り寄せ・返却が最寄りの図書館(室)でできます。
- 貸出中の資料に予約を入れるときに受取場所を指定すると、伊賀市内の図書館(室)の、どの窓口でも予約資料を受け取ることができます。また、窓口で配送のお申込みをさせていただきますと、他の図書館(室)が所蔵している資料を取り寄せることもできます。
- 伊賀市内の図書館(室)どの窓口・返却ポストでも、貸出資料を返却できます。
※ただし、CD付きの本、紙芝居、大型絵本など、返却ポストをご利用いただけない資料がありますのでご注意ください。
- 長期休館中の館(室)の返却ポストにお返しいただきますと、返却処理がすぐに行われな場合があります。返却後、間を置かずに貸出を希望される場合は、開館中の館の窓口にご返却ください。

ご不明な点は、図書館(室)窓口または電話等でおたずねください。借りている資料の名前や返却期限、予約状況の確認、貸出期間の延長、貸出中の所蔵資料の予約などはお電話でも受付いたします。利用者カードの番号とご本人のお名前をお伝えください。ご希望の資料を伊賀市内の図書館(室)で所蔵しているか、所蔵している資料の貸出や予約の状況はどうなっているか、などもお電話でおたずねいただけます。

4. 図書館資料

(1) 分類別蔵書数

資料種別		上野	阿山	大山田	青山	いがまち	島ヶ原	全館合計
一般	総記	3,782	423	70	269	74	40	4,658
	哲学	5,239	504	312	521	88	59	6,723
	歴史	12,283	1,329	323	1,339	273	250	15,797
	社会	17,878	2,129	511	1,392	677	252	22,839
	自然	8,956	1,496	276	733	267	74	11,802
	工業	12,391	2,246	416	758	583	68	16,462
	産業	4,613	587	134	270	147	46	5,797
	芸術	11,860	1,938	651	1,076	372	214	16,111
	語学	1,775	334	53	124	38	38	2,362
	文学	59,713	5,001	5,050	6,124	8,074	716	84,678
	小計	138,490	15,987	7,796	12,606	10,593	1,757	187,229
児童	総記	420	34	33	62	11	7	567
	哲学	504	47	27	91	22	7	698
	歴史	1,934	246	170	320	129	92	2,891
	社会	2,005	234	104	395	124	32	2,894
	自然	3,616	365	222	630	274	75	5,182
	工業	1,516	156	82	195	100	21	2,070
	産業	945	100	43	158	54	9	1,309
	芸術	2,517	255	106	392	119	74	3,463
	語学	576	41	36	133	32	24	842
	文学	17,262	2,187	1,509	2,747	1,832	308	25,845
	紙芝	780	115	53	175	131	41	1,295
	絵本	17,778	2,599	2,194	2,805	2,265	354	27,995
	小計	49,853	6,379	4,579	8,103	5,093	1,044	75,051
雑誌	児雑	1,751	289	792	213	12	0	3,057
	一雑	4,973	847	885	372	490	0	7,567
	小計	6,724	1,136	1,677	585	502	0	10,624
郷土	郷土	13,058	352	268	682	122	23	14,505
参考	参考	7,992	611	127	718	38	2	9,488
別置	福井	1,022	0	0	0	0	0	1,022
	橋本	2,186	0	0	0	0	0	2,186
	野々	1,188	0	0	0	0	0	1,188
	村治	4,447	0	0	0	0	0	4,447
	小計	8,843	0	0	0	0	0	8,843
学幼	学幼	500	0	0	0	0	0	500
A V	A V	0	24	3	0	0	0	27
	C D	0	19	0	0	0	0	19
	V H S	0	100	0	0	0	0	100
	D V D	0	290	0	0	0	0	290
	小計	0	433	3	0	0	0	436
計	225,460	24,898	14,450	22,694	16,348	2,826	306,676	

(2) 雑誌・新聞一覧

○=所蔵している雑誌

資料区分	雑誌名	刊行形態	上野	阿山	大山田	青山	いがまち	備考
週刊誌	AERA	週刊	○	○				
週刊誌	サンデー毎日	週刊	○					
週刊誌	週刊朝日	週刊	○					
週刊誌	週刊新潮	週刊	○					
週刊誌	週刊文春	週刊	○					
週刊誌	Newsweek 日本版	週刊	○					
経済	週刊エコノミスト	週刊	○					
経済	会社四季報	季刊	○					
経済	週刊ダイヤモンド	週刊	○					
経済	日経トレンディ	月刊					○	
文芸・読書	正論	月刊	○					
文芸・読書	世界	月刊	○					2017年4月号から
文芸・読書	短歌	月刊	○					
文芸・読書	ダ・ヴィンチ	月刊	○					
文芸・読書	中央公論	月刊	○					
文芸・読書	俳句	月刊	○					
文芸・読書	文藝春秋	月刊	○			○		
文芸・読書	MOE	月刊	○				○	
歴史	歴史街道	月刊	○					
人権問題	人権と部落問題	月刊	○					
人権問題	部落解放	月刊	○			○		
科学・工学	特選街	月刊	○					
科学・工学	日経PC21	月刊	○					
科学・工学	ナショナルジオグラフィック 日本版	月刊	○					
科学・工学	Newton	月刊	○					
女性誌	家庭画報	月刊	○					
女性誌	暮らしの手帖	隔月	○	○				
女性誌	CHANTO	月刊	○	○				
女性誌	日経WOMAN	月刊	○					
女性誌	non・no	月刊	○	○				

資料区分	雑誌名	刊行形態	上野	阿山	大山田	青山	いがまち	備考
女性誌	婦人公論	月2	○	○				
女性誌	ミセス	月刊	○					
女性誌	MORE	月刊	○					
女性誌	LEE	月刊	○	○				
女性誌	VERY	月刊			○			
女性誌	with	月刊			○			
女性誌	ESSE	月刊			○	○		
女性誌	クロワッサン	月2					○	
女性誌	サンキュ!	月刊			○	○		
暮らし・健康・育児	ハルメク	月刊	○	○			○	
暮らし・健康・育児	きょうの健康	月刊	○					
暮らし・健康・育児	きょうの料理	月刊	○	○		○	○	
暮らし・健康・育児	ku:nel	隔月	○					
暮らし・健康・育児	Tarzan	月2	○					
暮らし・健康・育児	プラス1リビング	季刊	○					
暮らし・健康・育児	オレンジページ	月2			○			
暮らし・健康・育児	きょうの料理ビギナーズ	月刊					○	
暮らし・健康・育児	ひよこクラブ	月刊				○		
暮らし・健康・育児	レタスクラブ	月2					○	
暮らし・健康・育児	母の友	月刊	○					
旅行	近鉄時刻表	年刊	○					2017年は発行なし
旅行	CREA Traveller	季刊	○					
旅行	JR時刻表	月刊	○					
旅行	じゃらん関西・中国・四国	月刊	○					
旅行	旅の手帖	月刊					○	
趣味	東海釣りガイド	月刊	○					
趣味	サライ	月刊	○		○			
趣味	趣味の園芸	月刊	○	○				
趣味	すてきにハンドメイド	月刊	○	○			○	
趣味	driver	月刊	○					
趣味	日本カメラ	月刊	○					

資料区分	雑誌名	刊行形態	上野	阿山	大山田	青山	いがまち	備考
趣味	BE-PAL	月刊	○	○		○		
趣味	pen	月2	○					
趣味	MEN'S NON・NO	月刊	○					
趣味	やさい畑	隔月	○					
趣味	現代農業	月刊		○				
趣味	趣味の園芸やさいの時間	月刊					○	
芸術	演劇界	月刊	○					
芸術	キネマ旬報	月2	○					
芸術	芸術新潮	月刊	○					
芸術	MUSIC MAGAZINE	月刊	○					
スポーツ	GOLF DIGEST	月刊	○					
スポーツ	SOCCER MAGAZINE ZONE	月刊	○					
スポーツ	週刊ベースボール	週刊	○					
スポーツ	Number	隔週	○					
スポーツ	ランナーズ	月刊	○					
郷土	伊賀百筆	不定期	○					
郷土	Simple	月刊	○					
郷土	NAGI (風)	季刊	○					
児童関係	おひさま	隔月	○					
児童関係	かがくのとも	月刊	○		○			
児童関係	子供の科学	月刊	○				○	
児童関係	こどものとも	月刊	○			○		
児童関係	こどものとも0.1.2	月刊	○	○	○	○		
児童関係	こどものとも年少版	月刊	○		○	○		
児童関係	こどものとも年中向き	月刊	○		○	○		
児童関係	この本読んで!	季刊	○					
児童関係	ちいさなかがくのとも	月刊	○	○	○			
新聞	朝日新聞	日刊	○					
新聞	伊勢新聞	日刊	○					
新聞	産経新聞	日刊	○					
新聞	中日新聞	日刊	○	○		○		

資料区分	雑誌名	刊行形態	上野	阿山	大山田	青山	いがまち	備考
新聞	日本経済新聞	日刊	○					
新聞	日経産業新聞	日刊	○					
新聞	毎日新聞	日刊	○					
新聞	読売新聞	日刊	○					
新聞	しんぶん赤旗	日刊	○					
新聞	聖教新聞	日刊	○					
新聞	日刊スポーツ	日刊	○					
新聞	公明新聞	日刊	○					
新聞	Asahi Weekly	週刊	○					
新聞	伊和新聞	週刊	○					
新聞	週刊読書人	週刊	○					
新聞	朝日小学生新聞	日刊	○					
タイトル数		雑誌	75	14	11	11	11	
		新聞	16	1	-	1	-	

5. 図書利用カード登録者数

(1) 年齢別・男女別登録者数

(単位：人)

	男	女	合計	比率
6歳以下	168	173	341	0.9%
7～9歳	253	345	598	1.6%
10～12歳	401	498	899	2.3%
13～15歳	509	651	1,160	3.0%
16～18歳	571	724	1,295	3.3%
19～22歳	848	1,111	1,959	5.0%
23～29歳	1,850	2,637	4,487	11.5%
30～39歳	2,666	5,441	8,107	20.8%
40～49歳	1,872	4,872	6,744	17.3%
50～59歳	1,415	3,117	4,532	11.6%
60～69歳	1,576	2,818	4,394	11.3%
70歳以上	2,126	2,317	4,443	11.4%
合計	14,255	24,704	38,959	100.0%

(2) 地区別・男女別登録者数

(単位：人)

		男	女	合計	比率
伊賀市	旧上野市	9,900	16,846	26,746	68.7%
	旧青山町	721	1,372	2,093	5.4%
	旧大山田村	616	1,325	1,941	5.0%
	旧伊賀町	994	1,892	2,886	7.4%
	旧阿山町	995	1,706	2,701	6.9%
	旧島ヶ原村	238	505	743	1.9%
	市内合計	13,464	23,646	37,110	95.3%
名張市	419	598	1,017	2.6%	
その他	372	460	832	2.1%	
合計	14,255	24,704	38,959	100.0%	

6. 平成29年度 開館日数・利用状況

開館日数

上野	阿山	大山田	青山	いがまち	島ヶ原
278 日	281 日	285 日	278 日	285 日	292 日

利用状況

(1) 月別利用状況

		4月	5月	6月	7月	8月	9月	10月	11月	12月	1月	2月	3月	合 計
貸出利用者数	上野	7,342	4,027	6,466	7,020	7,380	7,070	5,555	6,011	5,968	5,799	5,945	6,791	75,374
	阿山	311	223	265	350	323	289	248	180	207	188	193	243	3,020
	大山田	299	304	343	373	375	317	306	280	274	280	280	316	3,747
	青山	371	310	345	397	410	399	364	334	313	324	326	408	4,301
	いがまち	341	322	333	352	245	270	288	317	287	309	337	339	3,740
	島ヶ原	36	38	30	40	28	31	37	35	33	39	44	31	422
	合計	8,700	5,224	7,782	8,532	8,761	8,376	6,798	7,157	7,082	6,939	7,125	8,128	90,604
貸出冊数	上野	26,900	15,971	24,644	26,626	28,104	26,422	21,947	23,059	23,156	22,088	22,696	25,501	287,114
	阿山	1,108	716	872	1,247	1,167	1,077	958	716	751	727	665	869	10,873
	大山田	913	964	963	1,163	1,158	891	957	850	911	870	834	990	11,464
	青山	1,179	985	1,118	1,353	1,308	1,246	1,071	1,023	954	899	972	1,131	13,239
	いがまち	1,110	1,163	1,069	1,191	785	876	950	1,143	1,093	1,072	1,107	1,129	12,688
	島ヶ原	106	100	63	86	78	68	88	67	72	94	115	72	1,009
	合計	31,316	19,899	28,729	31,666	32,600	30,580	25,971	26,858	26,937	25,750	26,389	29,692	336,387
予約処理 (リクエスト含む)	上野	872	516	867	827	833	915	653	758	747	741	788	847	9,364
	阿山	49	29	87	58	49	51	39	30	12	25	38	30	497
	大山田	114	150	172	109	123	116	111	118	119	89	121	121	1,463
	青山	85	72	59	76	67	49	60	55	56	60	83	89	811
	いがまち	103	90	109	110	83	100	107	104	101	123	107	106	1,243
	島ヶ原	8	8	18	15	7	6	8	9	8	22	26	11	146
	合計	1,231	865	1,312	1,195	1,162	1,237	978	1,074	1,043	1,060	1,163	1,204	13,524

(2) 分類別貸出冊数

資料種別		上野	阿山	大山田	青山	いがまち	島ヶ原	全館合計
一般	総記	2,382	45	34	63	48	14	2,586
	哲学	5,536	166	140	131	30	18	6,021
	歴史	12,975	247	173	660	46	22	14,123
	社会	11,511	175	150	285	100	38	12,259
	自然	10,015	299	168	220	94	23	10,819
	工業	29,056	831	439	489	457	48	31,320
	産業	6,897	157	58	107	50	12	7,281
	芸術	16,438	342	555	496	138	18	17,987
	語学	1,791	55	13	29	35	3	1,926
	文学	67,359	1,954	2,498	4,305	3,393	260	79,769
	小計	163,960	4,271	4,228	6,785	4,391	456	184,091
児童	総記	478	15	28	10	10	0	541
	哲学	1,361	42	37	17	13	0	1,470
	歴史	5,459	146	96	251	239	19	6,210
	社会	2,109	95	88	47	39	5	2,383
	自然	5,838	301	243	212	226	38	6,858
	工業	2,661	142	102	61	130	8	3,104
	産業	1,022	66	16	20	65	9	1,198
	芸術	6,311	151	219	171	208	17	7,077
	語学	950	34	25	23	44	2	1,078
	文学	27,140	1,247	1,114	1,049	1,476	68	32,094
	紙芝	1,500	63	77	107	90	23	1,860
	絵本	56,368	3,071	3,644	3,980	4,842	357	72,262
小計	111,197	5,373	5,689	5,948	7,382	546	136,135	
雑誌	児童	380	190	469	143	4	1	1,187
	一雑	10,713	689	1,078	363	878	0	13,721
	小計	11,093	879	1,547	506	882	1	14,908
郷土	郷土	0	2	0	0	5	6	13
参考	参考	0	0	0	0	28	0	28
別置	福井	0	0	0	0	0	0	0
	橋本	0	0	0	0	0	0	0
	野々	0	0	0	0	0	0	0
	村治	0	0	0	0	0	0	0
AV	AV	0	64	0	0	0	0	64
	CD	0	0	0	0	0	0	0
	VHS	0	9	0	0	0	0	9
	DVD	1	275	0	0	0	0	276
	小計	1	348	0	0	0	0	349
学幼	学幼	366	0	0	0	0	0	366
相貸	相貸	497	0	0	0	0	0	497
計		287,114	10,873	11,464	13,239	12,688	1,009	336,387

(3) 相互貸借件数

○県内 (単位：冊)

※H29. 4. 1～H30. 3. 31 に貸出発送・借受到着した資料の集計

図書館名	貸出	借受
三重県立図書館	161	106
桑名市立中央図書館	39	10
長島輪中図書館	6	13
ふるさと多度文学館	22	8
いなべ市北勢図書館	8	1
いなべ市員弁図書館	0	0
いなべ市大安図書館	6	2
いなべ市藤原図書館	0	0
東員町立図書館	1	4
四日市市立図書館	18	14
あさけプラザ図書館	4	4
四日市市楠交流会館図書室	5	5
菰野町図書館	28	11
あさひライブラリー	16	0
川越町あいあいセンター図書室	3	5
鈴鹿市立図書館	27	18
亀山市立図書館	12	8
津市津図書館	19	15
津市久居ふるさと文学館	6	5
津市河芸図書館	0	2
津市芸濃図書館	6	5
津市美里図書館	1	10
津市安濃図書館	1	0

図書館名	貸出	借受
津市きらめき図書館(香良洲)	1	3
津市一志図書館	0	9
津市うぐいす図書館(白山)	7	5
松阪市松阪図書館(休館中)	0	0
松阪市嬉野図書館	35	3
多気町立多気図書館	29	3
多気町立勢和図書館	9	8
明和町立図書館	10	8
大台町立図書館	7	9
伊勢市立伊勢図書館	39	23
伊勢市立小俣図書館	20	21
鳥羽市立図書館	12	5
志摩市立図書館(阿児)	4	6
志摩市立図書館志摩図書室	4	5
志摩市立図書館磯部図書室	1	0
みなみいせ図書室	1	0
名張市立図書館	62	35
尾鷲市立図書館	15	3
熊野市立図書館	1	4
紀宝町立鶴殿図書館	0	1
紀北町図書室	3	4
三重大学附属図書館	2	19
県内の高等学校	34	0
合計	685	420

○県外 (単位：冊)

	貸出	借受
愛知県内図書館※	10	39
岐阜県内図書館※	2	17
富山県内図書館※	4	17
その他	7	4
合計	23	77

※三重県 ⇄ 愛知県、三重県 ⇄ 岐阜県、
三重県 ⇄ 富山県 の通函便あり

総貸出冊数 708 冊

総借受冊数 497 冊

(4) ベストリーダー (平成 29 年 4 月 1 日～平成 30 年 3 月 31 日)

○一般書

順位	書名	著者名	出版社
1	恋のゴンドラ	東野 圭吾	実業之日本社
2	蜜蜂と遠雷	恩田 陸	幻冬舎
3	君の隣臓をたべたい	住野 よる	双葉社
4	素敵な日本人	東野 圭吾	光文社
4	火花	又吉 直樹	文藝春秋
4	危険なビーナス	東野 圭吾	講談社
7	希望荘	宮部 みゆき	小学館
8	ナミヤ雑貨店の奇蹟	東野 圭吾	角川書店
9	月の満ち欠け	佐藤 正午	岩波書店
10	雪煙チェイス	東野 圭吾	実業之日本社

○児童書

順位	書名	著者名	出版社
1	かいけつゾロリのおいしい金メダル	原 ゆたか	ポプラ社
2	かいけつゾロリの王子さまになるほうほう	原 ゆたか	ポプラ社
3	かいけつゾロリのようかい大うんどうかい	原 ゆたか	ポプラ社
3	きえた!?!かいけつゾロリ	原 ゆたか	ポプラ社
5	きょうのおやつは	わたなべ ちなつ	福音館書店
6	かいけつゾロリのクイズ王	原 ゆたか	ポプラ社
7	そらの 100 かいだてのいえ	いわい としお	偕成社
7	かいけつゾロリきょうふのちょうとつきゅう	原 ゆたか	ポプラ社
9	かいけつゾロリのまほうのランプ〜ッ	原 ゆたか	ポプラ社
9	となりのトトロ	宮崎 駿	徳間書店

7. 各種数値の推移

(1) 蔵書冊数の推移

(単位:冊)

	平成25年度	平成26年度	平成27年度	平成28年度	平成29年度
上野	206,558	211,892	218,058	223,081	225,460
阿山	-	21,307	22,882	24,487	24,898
大山田	-	13,063	13,689	14,385	14,450
青山	-	21,460	22,063	22,446	22,694
いがまち	-	14,652	15,295	15,871	16,348
島ヶ原	-	2,547	2,729	2,805	2,826
合計	206,558	284,921	294,716	303,075	306,676

(2) 貸出冊数の推移

(単位:冊)

	平成25年度	平成26年度	平成27年度	平成28年度	平成29年度
上野	230,068	265,732	284,043	295,597	287,114
阿山	-	13,681	12,654	11,061	10,873
大山田	-	12,900	13,481	12,097	11,464
青山	-	11,172	12,239	13,255	13,239
いがまち	-	11,425	13,170	12,932	12,688
島ヶ原	-	987	953	1,188	1,009
合計	230,068	315,897	336,540	346,130	336,387

(3) 図書利用カード登録者数の推移(全館)

(単位:人)

	児童・男	児童・女	一般・男	一般・女	合計
平成25年度	1,010	1,121	11,272	20,000	33,403
平成26年度	963	1,125	11,851	20,924	34,863
平成27年度	929	1,089	12,359	21,878	36,255
平成28年度	899	1,069	12,937	22,835	37,740
平成29年度	822	1,016	13,433	23,688	38,959

(※児童は12歳以下)

(4) 上野図書館：入館者数・貸出利用者数の推移

(単位：人)

	入館者数				貸出利用者数	
	一般	児童	合計	1日平均	総数	1日平均
平成25年度	78,391	12,108	90,499	335.2	58,392	216.3
平成26年度	76,687	13,543	90,230	326.9	66,355	240.4
平成27年度	78,111	15,027	93,138	333.8	72,484	259.8
平成28年度	86,520	16,044	102,564	370.3	77,852	281.1
平成29年度	83,873	14,783	98,656	354.9	75,374	271.1

(5) 上野図書館：貸出冊数の推移

(単位：冊)

	一般書	児童書	合計	1日当たり 貸出冊数
平成25年度	147,930	82,138	230,068	852.1
平成26年度	169,887	95,845	265,732	962.8
平成27年度	178,235	105,808	284,043	1,018.1
平成28年度	182,029	113,568	295,597	1,067.1
平成29年度	175,171	111,943	287,114	1,032.8

(6) 上野図書館：予約・リクエスト数の推移

(単位：件)

	予約	リクエスト	合計
平成25年度	5,673	1,386	7,059
平成26年度	7,464	1,208	8,672
平成27年度	8,816	1,311	10,127
平成28年度	9,205	1,429	10,634
平成29年度	8,474	890	9,364

※リクエストには、購入・相互貸借・取消を含む

(7) 上野図書館：蔵書冊数の推移

(単位：冊)

	一般	児童	雑誌	その他	合計
平成25年度	127,762	43,941	6,069	28,786	206,558
平成26年度	131,016	45,534	6,227	29,115	211,892
平成27年度	134,402	47,270	6,424	29,962	218,058
平成28年度	137,416	49,389	6,563	29,713	223,081
平成29年度	138,490	50,353	6,724	29,893	225,460

※その他には、郷土資料・参考資料・別置資料を含む

(8) 上野図書館：入館者数（曜日別）

平成29年4月～平成30年3月

区分	火曜日		水曜日		木曜日		金曜日		土曜日		日曜日		月間入館者数 1日平均 開館日数
	日	人数	日	人数	日	人数	日	人数	日	人数	日	人数	
4月									1	432	2	405	9,057 348.3 26
	4	385	5	370	6	340	7	386	8	422	9	418	
	11	238	12	264	13	295	14	224	15	412	16	394	
	18	319	19	341	20	261	21	285	22	441	23	428	
	25	312	26	285	27	272	28	275	29	447	30	406	
5月	2		3	410	4	336	5	300	6	348	7	433	4,483 373.6 12
	9		10		11		12		13		14		
	16		17		18		19		20		21		
	23	491	24	517	25	306	26	306	27	366	28	413	
	30	257	31										
6月					1	265	2	261	3	356	4	422	8,555 342.2 25
	6	384	7	325	8	356	9	308	10	448	11	547	
	13	336	14	301	15	254	16	215	17	425	18	365	
	20	322	21	335	22	304	23	259	24	541	25	448	
	27	265	28	293	29	220	30						
7月									1	430	2	415	10,400 400.0 26
	4	278	5	338	6	297	7	322	8	565	9	441	
	11	294	12	253	13	276	14	248	15	399	16	380	
	18	345	19	346	20	299	21	628	22	822	23	486	
	25	462	26	384	27	382	28	413	29	429	30	468	
8月	1		2	573	3	367	4	435	5	535	6	425	11,009 440.4 25
	8	438	9	421	10	473	11	477	12	501	13	366	
	15	410	16	580	17	400	18	451	19	432	20	418	
	22	418	23	441	24	458	25	349	26	478	27	397	
	29	385	30	381	31								
9月							1	337	2	509	3	444	8,788 338.0 26
	5	298	6	328	7	255	8	266	9	435	10	402	
	12	309	13	296	14	247	15	318	16	361	17	401	
	19	282	20	322	21	261	22	229	23	345	24	435	
	26	264	27	352	28	242	29	300	30	550			
10月											1	588	6,603 366.8 18
	3		4	508	5	270	6	237	7	356	8	364	
	10	268	11	315	12	291	13	285	14	465	15	392	
	17		18		19		20		21		22		
	24	383	25	420	26	318	27	296	28	475	29	372	
11月			1	277	2	230	3	358	4	305	5	309	7,932 317.3 25
	7	342	8	292	9	312	10	257	11	503	12	415	
	14	181	15	245	16	190	17	243	18	364	19	360	
	21	294	22	322	23	438	24	293	25	452	26	399	
	28	306	29	245	30								
12月							1	260	2	445	3	470	7,735 336.3 23
	5	374	6	310	7	298	8	295	9	389	10	389	
	12	280	13	262	14	223	15	274	16	352	17	424	
	19	309	20	283	21	290	22	296	23	372	24	316	
	26	376	27	448	28		29		30		31		
1月	2		3		4		5	355	6	327	7	407	7,420 337.3 22
	9	345	10	333	11	268	12	384	13	378	14	350	
	16	272	17	270	18	226	19	285	20	386	21	494	
	23	329	24	338	25	267	26	289	27	444	28	369	
	30	304	31										
2月					1	281	2	403	3	424	4	469	7,992 347.5 23
	6	305	7	287	8	266	9	319	10	378	11	423	
	13	280	14	316	15	260	16	293	17	390	18	479	
	20	351	21	301	22	230	23	309	24	479	25	454	
	27	295	28										
3月					1	318	2	371	3	355	4	575	8,682 321.6 27
	6	287	7	288	8	237	9	291	10	478	11	357	
	13	247	14	258	15	220	16	271	17	375	18	359	
	20	299	21	294	22	239	23	270	24	413	25	335	
	27	317	28	343	29	286	30	265	31	334			
合計	14,236	15,411	13,124	14,791	21,068	20,026	98,656						
一日平均	323.5	342.5	291.6	314.7	430.0	417.2	354.9						
開館日数	44	45	45	47	49	48	278						

※日付の網掛けは休館日

(9) 上野図書館：貸出冊数（曜日別）

平成29年4月～平成30年3月

区分	月曜日		火曜日		水曜日		木曜日		金曜日		土曜日		日曜日		月貸出合計冊数 1日平均 開館日数
	日	冊数	日	冊数	日	冊数	日	冊数	日	冊数	日	冊数	日	冊数	
4月	3	20	4	944	5	742	6	730	7	850	1	1,649	2	1,285	26,900
	10	5	11	904	12	803	13	736	14	616	15	1,346	16	1,265	1,034.6
	17	0	18	840	19	887	20	673	21	659	22	1,390	23	1,178	26
	24	11	25	911	26	1,123	27	997	28	861	29	1,573	30	1,457	
5月	1	11	2	24	3	1,317	4	904	5	846	6	1,163	7	1,772	15,971
	8	1	9	15	10	3	11	0	12	2	13	19	14	1	1,330.9
	15	0	16	12	17	16	18	49	19	63	20	23	21	37	12
	22	57	23	1,679	24	2,221	25	1,055	26	1,037	27	1,482	28	1,468	
29	3	30	656	31	35										
6月	5	35	6	1,265	7	1,204	8	999	9	898	10	1,088	4	1,204	24,644
	12	6	13	716	14	674	15	468	16	649	17	1,176	18	1,195	985.8
	19	12	20	985	21	1,271	22	847	23	731	24	1,479	25	1,420	25
	26	7	27	810	28	912	29	610	30	42					
7月	3	6	4	881	5	1,038	6	921	7	832	1	1,448	2	1,085	26,626
	10	2	11	740	12	650	13	691	14	584	15	1,174	16	869	1,024.1
	17	9	18	790	19	973	20	803	21	1,049	22	1,675	23	1,328	26
	24	35	25	1,262	26	936	27	865	28	879	29	1,196	30	1,101	
31	4														
8月	7	18	8	1,160	9	1,021	10	991	11	1,051	12	1,218	13	738	28,104
	14	5	15	996	16	1,331	17	1,100	18	1,123	19	1,225	20	1,058	1,124.2
	21	12	22	1,140	23	1,161	24	1,093	25	759	26	1,222	27	1,031	25
	28	11	29	883	30	958	31	17							
9月	4	10	5	913	6	1,050	7	719	8	685	9	1,333	10	935	26,422
	11	14	12	818	13	934	14	519	15	1,029	16	1,355	17	1,336	1,016.2
	18	16	19	834	20	1,125	21	689	22	664	23	1,289	24	1,188	26
	25	1	26	860	27	971	28	661	29	826	30	1,462			
10月	2	7	3	59	4	1,633	5	852	6	687	7	1,419	8	933	21,947
	9	12	10	910	11	933	12	758	13	753	14	1,666	15	1,376	1,219.3
	16	3	17	63	18	11	19	0	20	1	21	26	22	14	18
	23	1	24	1,379	25	1,739	26	1,081	27	1,246	28	1,678	29	1,548	
30	4	31	11												
11月	6	7	7	1,069	8	917	9	847	10	919	11	1,771	12	1,224	23,059
	13	0	14	575	15	717	16	568	17	682	18	1,102	19	1,029	922.4
	20	4	21	1,021	22	955	23	1,151	24	783	25	1,339	26	1,189	25
	27	0	28	728	29	701	30	60							
12月	4	10	5	881	6	908	7	747	8	736	9	1,299	10	1,252	23,156
	11	12	12	693	13	662	14	580	15	824	16	1,174	17	1,380	1,006.8
	18	4	19	960	20	812	21	725	22	927	23	1,394	24	1,393	23
	25	0	26	1,026	27	1,298	28	8	29	0	30	0	31	0	
1月	1	0	2	0	3	16	4	116	5	939	6	1,008	7	1,187	22,088
	8	27	9	898	10	1,173	11	781	12	1,124	13	1,294	14	1,133	1,004.0
	15	1	16	842	17	692	18	509	19	729	20	1,010	21	1,340	22
	22	9	23	911	24	1,056	25	753	26	1,044	27	1,500	28	1,066	
29	0	30	905	31	25										
2月	5	4	6	958	7	846	8	708	9	784	10	1,159	11	1,309	22,696
	12	7	13	675	14	755	15	593	16	832	17	1,261	18	1,336	986.8
	19	18	20	921	21	849	22	686	23	858	24	1,355	25	1,259	23
	26	16	27	865	28	67									
3月	5	21	6	821	7	817	8	696	9	732	10	1,481	11	1,186	25,501
	12	7	13	648	14	748	15	671	16	737	17	1,385	18	1,097	944.5
	19	4	20	818	21	875	22	833	23	939	24	1,278	25	1,247	27
	26	10	27	726	28	805	29	714	30	638	31	1,087			
合計	499	40,443	45,935	35,535	40,047	65,530	59,125	287,114							
一日平均	-	919.2	1,020.8	789.7	852.1	1,337.3	1,231.8	1,032.8							
開館日数	0	44	45	45	47	49	48	278							

※日付の網掛けは休館日

8. 図書館の指数

(1) 基礎数値

(平成 30 年 3 月 31 日時点)

伊賀市人口	92,460 人	蔵書冊数	306,676 冊
登録者数	38,959 人	図書購入冊数	6,852 冊
貸出利用者数	90,604 人	図書館費	83,285 千円
貸出冊数	336,387 冊	図書購入費	8,521 千円

(2) 各種指数

登録率		登録者数 ÷ 伊賀市人口 × 100	42.1 %
市民 1 人 当 た り	蔵書冊数	蔵書冊数 ÷ 伊賀市人口	3.32 冊
	貸出密度	貸出冊数 ÷ 伊賀市人口	3.64 冊
	図書館費	図書館費 ÷ 伊賀市人口	900.76 円
	図書購入費	図書購入費 ÷ 伊賀市人口	92.16 円
登録者 1 人 当 た り	貸出密度	貸出冊数 ÷ 登録者数	8.63 冊
	貸出回数	貸出利用者数 ÷ 登録者数	2.33 回
	利用1回毎の 貸出冊数	貸出冊数 ÷ 貸出利用者数	3.71 冊
図書回転率		貸出冊数 ÷ 蔵書冊数	1.10 回

9. 事業

(1) 読み聞かせ会

行事名	開催日	内容	人数	実施館
おはなしの会	毎月第2、第4 土曜日	絵本や紙芝居の読み聞かせ、エプロンシアターの実演等を行った。	357人/20回	上野図書館
おひぎでだっこの おはなし会	毎月第4水曜日	赤ちゃんタイム中に、赤ちゃん向けの絵本の読み聞かせや紹介、図書館の利用案内を行った。	194人/9回	
えほんの森	毎月第3水曜日	ボランティアグループ「よもよも」による絵本や紙芝居の読み聞かせを行った。	234人/11回	
えほんのひろば	隔月第2木曜日	ボランティアグループ「ちいさなねこ」による絵本や紙芝居の読み聞かせを行った。	142人/7回	
絵本と音の カーニバル	毎月第1金曜日 等 <small>(H30年度以降は隔月 第4金曜に変更)</small>	音遊びユニット「Twinkle(ティンクル)」による絵本と音楽・効果音を融合させた絵本ライブを行なった。	298人/8回	
ことばで伝える おはなし会	7月2日 9月3日 12月3日 3月4日	ボランティアグループ「おはなしコットン」がストーリーテリングによるおはなし会を行った。	47人/4回	
おはなし会 春のおでかけ	4月29日	市民グループ「明日の伊賀市図書館を考える会」と共催し、春をテーマに絵本の読み聞かせを行った。	29人/1回	
でんしゃがはしる おはなし会	9月30日	伊賀鉄道開業10周年企画展「いがてつどうにのってみよう」・伊賀線ジオラマ展・特集展示「電車に乗ってみよう! & 調べてみよう伊賀鉄道」との共催事業として、上野図書館で活動する読み聞かせボランティア有志によるおはなし会を小学生むけと小さい子むけに分けて実施した。	55/2回	
いろんなコトバで えほんをたのしもう (多言語読み聞かせ)	10月28日	日本語・英語・葡語・西語による、絵本や紙芝居の読み聞かせを行った。	27人/1回	
おはなし会 秋、みーつけた!	11月3日	市民グループ「明日の伊賀市図書館を考える会」と共催し、秋をテーマに絵本や紙芝居などの読み聞かせを行なった。	26人/1回	
出張ブックトーク	5月12日 5月16日 5月30日(2回) 10月31日(4回) 12月13日(2回) 12月16日(2回) 12月26日	上野図書館職員が小学校等に出向き、テーマ別のブックトークを行った。	316人/13回	

行事名	開催日	内容	人数	実施館
読み聞かせ会	毎月 第3日曜日・ 第2火曜日	絵本の読み聞かせ、エプロンシアターや紙芝居、手あそび、ブラックシアターの実演を行った。	159人/24回	阿山図書室
おはなし会 夏休み特別編	7月23日	読み聞かせ会とともに紙芝居、手あそび、エプロンシアターを開催した。	25人 (大人9人 子供16人)	
おはなしたいむ	毎月第2土曜日	絵本や紙芝居の読み聞かせ、パネルシアターの実演等を行った。	149人/12回	大山田図書室
あかちゃんたいむ	毎月第1火曜日	赤ちゃんや幼児連れの方も気兼ねなく図書室を利用できる時間を設け、絵本や紙芝居の読み聞かせ、手遊びを行った。	121人/12回	
朝読	毎月第2土曜日	ボランティアグループ「きらきら」が小学校に出向き、1限目の始業前の時間を利用して読み聞かせを行った。	1,302人/36回	
きらきらいたいむ	毎月第2火曜日	ボランティアグループ「きらきら」が小学校に出向き、授業の休憩時間を利用して読み聞かせを行った。	477人/8回	
『おはなしなあに？』 大きな絵本の 読み聞かせ会	毎月1・2回	未就学児や小さいお子さんを対象に、大きな絵本や紙芝居の読み聞かせ等を行った。	391人/18回	青山図書室
『青山みんなの おはなし会』 (青山小学校読み聞かせ出張事業)	毎月1・2回	小学校に出向き、授業の休憩時間を利用して、小学校図書室で読み聞かせを行った。	368人/19回	
『子育て支援おはなし会』 (子育て支援センター出張事業)	毎月1回	未就学児と保護者を対象に絵本の読み聞かせや手遊び、歌等を行った。	195人/12回	
『おとなカフェ』 大人対象おはなし会	10月から 月1回程度	大人を対象に絵本の読み聞かせを行った。	131人/11回	
絵本の時間	毎月第1水曜日	読み聞かせボランティア「お話の国アリス」がギターとキーボードを使って絵本や紙芝居や大型絵本の読み聞かせを行い、おもちゃの手作りを行った。	86人/9回	いがまち図書室
ミニサロンひまわり	毎月第2水曜日	絵本や紙芝居の読み聞かせ、エプロンシアターパネルシアターの実演等を行った。おもちゃの手づくりを行った。	436人/12回	
読み聞かせ会	毎月第4土曜日	読み聞かせボランティア「ぶらんこ」が、絵本や紙芝居の読み聞かせ、パネルシアターの実演等を行った。	170人/9回	

行事名	開催日	内容	人数	実施館
土曜授業 「読み聞かせ」	4月15日 6月19日 11月18日 2月17日	「お話の国アリス」が2限を低学年、3限を高学年とわけて、歌や手話を交えて読み聞かせとブックトークを行った。	352人/4回	いがまち図書室
おはなし会	12月17日	「お話の国アリス」が1, 2, 3年生を対象におはなし会を行った。	171人/3回	
朝の読書活動	毎月第2・3金曜日(ぶらんこ) 毎月第2・4火曜日(お話の国アリス)	「お話の国アリス」「ぶらんこ」が朝10分間1・2年生対象に、絵本の読み聞かせ、紙芝居を行った。	642人/21回	
絵本の読み聞かせ教室	毎月1~3回	絵本の読み聞かせや紙芝居を通して、親と子が心のふれあいを深める機会を作るとともに、小学生や高齢者に読み聞かせを行なった。	590人/19回	島ヶ原図書室

(2) 講座・イベント

行事名	開催日	内容	実績数	実施館
図書館活用術 本とBGMで楽しむ クラシック	4月～3月 毎週金・土曜日	午後4時から午後6時まで、クラシック音楽のBGMを流すとともに、関連する本の展示を行い、図書館の新たな使い方を提案した。	85回	上野図書館
雑誌リサイクル	7月8日～ 7月16日	保存期間を過ぎて廃棄した雑誌を希望者に譲渡した。	リサイクル 1,583冊 ※うち譲渡数 1,237冊	
伊賀郷土史研究会 の軌跡	7月16日	伊賀郷土史研究会の歩み展についての記念講演会として、事務局長の北出楯夫氏を講師にむかえ、実施した。	35人	
語る語る図書館& 手づくりナイトライ ブラリー	7月21日 7月22日	通常開館中に、夕方から図書館をライトアップして、「落語」「ストーリーテリング」「朗読」や「おはなし会」「としょかん探検」などのイベントを行い、いつもと違う図書館を楽しんでもらった。	650人	
郷土の歴史夜咄会	10月13日 11月10日 12月8日 1月12日 2月9日 3月9日	伊賀の歴史について、身近な話題を中心に語る連続講座を、地域誌「伊賀百筆」編集長 北出楯夫氏を講師にむかえ、開催した。	124人/6回	
図書館活用術 本と墨で楽しむ言葉	1月28日	図書館の本から、言葉や文字の装飾方法を探し出して、葉書に墨で自由に表現してもらった講座を行い、図書館の使い方を提案した。	26人	
図書リサイクル	1月	廃棄した図書や受け入れできなかった寄贈図書を希望者に譲渡した。	49冊	大山田図書室
雑誌リサイクル	年間	保存期限の過ぎた雑誌を希望者に譲渡した。	118冊	
おはなしくらぶ (夏休み)	8月9日、10日	小学生を対象に児童書の読み聞かせ(2日間で1冊)と簡単な工作あそびを実施した。	17人	
ぬいぐるみといっしょ におはなし会&ぬい ぐるみおとまり会	11月11日～ 11月19日	ぬいぐるみたちが、持ち主といっしょにおはなし会を楽しんだあと、ぬいぐるみが図書室におとまりし、お手伝いや室内を探検した。	ぬいぐるみ 13体	
おはなしくらぶ (冬休み)	12月22日	小学生を対象に児童書の読み聞かせと簡単な工作あそびを実施した。	7人	

行事名	開催日	内容	実績数	実施館
本とあそぼう！全国訪問おはなし隊	2月24日	絵本を搭載したトラックが公民館を訪問し、幼児から小学校低学年を対象にトラックの見学と読み聞かせを行った。	43人	大山田図書室
特別企画 人形劇 & おはなし会	3月25日	人形劇ボランティアによる人形劇と読み聞かせボランティアによる絵本の読み聞かせを実施した。	27人	
図書室公開講座「人形劇がやってくる！」	6月28日 9月5日 2月6日	人形劇ボランティアによる人形劇を開催した。	258人/3回	青山図書室
図書室公開講座「楽しいおはなしがやってくる！」	5月16日 12月5日 12月7日 3月4日 3月28日	一般の親子をはじめ、地域の幼稚園児・保育園児を図書室に招いて、ペープサートや大きな紙芝居や手遊び、読み聞かせを行った。	214人/5回	
夏休み子ども体験講座「自由研究をしよう！」	7月26・27・28日	小学生を対象に、夏休みに図書室を利用した講座として「俳句に挑戦」など「自由研究の取り組み方」を指導した。	47人/3回	
図書・雑誌リサイクル	8月17日～31日 3月4日～31日	不用となって廃棄した図書・雑誌や、受け入れできなかった寄贈図書を希望者に譲渡した。	リサイクル冊数 174冊	
春のミニミニコンサート&おはなし会	3月28日	市民が気軽に音楽やお話を楽しむ機会を提供と、地域で活動する音楽やお話ボランティアグループの活動の場の提供をするとともに、図書室の利用促進に繋げることを目的に開催した。	60人/1回	
おはなしボランティア交流会	3月28日	青山図書室でのおはなしボランティアの皆さんと青山図書室での取り組みや、研修会などについての交流会を開催した。	10人/1回	
公民館教室との融合「歌おう！童謡からアニメソングまで」	5月～2月 毎月第3火曜日	図書室職員による乳幼児と保護者対象の公民館教室で、お正月等行事の由来や歌、季節にあった絵本の紹介をした。	75人/6回	いがまち図書室

(3) 特集コーナー

タイトル	実施月	内容	実施館
【一般向け】 新生活に取り入れたい こだわりの文房具	4月、5月	文房具の便利な活用方法、オリジナル文房具の作り方などを知ることのできる本を紹介した。	上野図書館
【一般向け】 2015年度 国内文学賞等受賞作品	6月	2015年に文学関係その他の賞を受賞した本を紹介した。	
【一般向け】 サイエンス入門	7月	夏休みの自由研究にも役立つよう、科学の世界への入り口となる入門書を中心に紹介した。	
【一般向け】 ホラー・怪談・こわい話	8月	怪談やホラー小説、実話や体験談など、色んなジャンルの怖い本を紹介した。	
【一般向け】 災害に備えよう	9月	災害に備えるための実用書のほか、災害の体験記、ルポルタージュなどを紹介した。	
【一般向け】 秋の夜長にミステリー	10月	ミステリー関連文学賞の受賞作を紹介した。	
【一般向け】 日本の美を楽しむ	11月	芸術の秋にちなみ、開催中の日本美術の展覧会に関連する書籍や、日本美術一般の楽しみ方を指南する本を紹介した。	
【一般向け】 クリスマスと年末年始の過ごし方	12月	クリスマス関連の書籍やお正月を迎える準備に役立つ本を紹介した。	
【一般向け】 モデル小説特集	1月	実在の人物をモデルに、その生涯や半生を描いた小説を紹介した。	
【一般向け】 オリンピック・パラリンピック& スポーツ選手・指導者の本	2月	オリンピック・パラリンピック関連本その他、アスリートや競技指導者に関する本を紹介した。	
【一般向け】 美味しい話	3月	小説、エッセイ、その他読み物など、美味しいごはんやお菓子、飲み物が描かれている本を紹介した。	
【児童向け】 ピンクときいろ春色絵本	3月15日～ 4月15日	春ってどんなイメージ？ ピンクときいろの春色絵本を紹介した。	
【児童向け】 2016年度 児童文学賞受賞作品	4月15日～ 5月7日	「子ども読書の日 4/23～」にちなんで、2016年度児童文学賞受賞作品を紹介した。	
【児童向け】 あめふりとかえるのえほん	5月23日～ 6月30日	6月は梅雨の季節。雨のめぐみをうけて、喜ぶかえるたちの絵本を紹介した。	
【児童向け】 課題図書	7月、8月	2017年の課題図書本を紹介した。	
【児童向け】 うちゅう・そら・つきの絵本	9月1日～ 10月15日	まんまるおつきさまの見える季節、宇宙や空の絵本を紹介した。	

タイトル	実施月	内容	実施館
【児童向け】 おしごとのほん	10月24日～ 11月30日	11月23日は、勤労感謝の日。さまざまな仕事ができる本や、『からすのパンやさん』などのかわいい絵本を紹介した。	上野図書館
【児童向け】 クリスマスによみたい本	12月	クリスマスをテーマにした絵本や小説を集めた。	
【児童向け】 百人一首はおもしろい!	1月15日～ 2月15日	百人一首の好きな歌をおぼえて、声に出して読めるような本を紹介した。	
【児童向け】 冒険してみよう! 旅の絵本	2月15日～ 3月15日	春にむけて新しいことを始めたいくなるような、旅の絵本を紹介した。	
【児童向け】 であいとわかれの本	3月15日～ 4月15日	卒業式、入学式の季節。出会いと別れの本を紹介した。	
【絵本書架上コーナー】 新しい気持ちで始める本	1月	各テーマに合わせて季節の絵本を紹介した。	
【絵本書架上コーナー】 おかしなえほん	2月		
【絵本書架上コーナー】 もうすぐはるだよ	3月		
【絵本書架上コーナー】 ぱんだよ	4月		
【絵本書架上コーナー】 おとうさん、おかあさん	5月、6月		
【絵本書架上コーナー】 むし	7月		
【絵本書架上コーナー】 命と平和	8月		
【絵本書架上コーナー】 乗り物	9月、10月		
【絵本書架上コーナー】 いぬとおおかみのほん	11月	テーマに合わせて季節の絵本を紹介した。	
【絵本書架上コーナー】 ぼかぼかのほん	12月	テーマに合わせて季節の絵本を紹介した。	
【利用者端末裏コーナー】 菓子博特集	4月	イベント「お伊勢さん菓子博」に合わせて、野菜のお菓子や三重県に関する資料を紹介した。	
【利用者端末裏コーナー】 あなたが小さいとき読んだ本を 子どもと一緒に	5月、6月	子ども読書の日にちなんで、図書館員おすすめの読み継がれている絵本や児童書を紹介した。	
【利用者端末裏コーナー】 紙のランプシェード工作体験関連本 (7/21)	7月	イベント「手づくりナイトライブラリー」にあわせて、紙のランプシェードの作り方など工作関連の資料を紹介した。	
【利用者端末裏コーナー】 知る、行く、つながる。 東北と熊本・大分	8月、9月	東北関連及び防災のテーマで資料や旅行パンフレットを展示した。	

タイトル	実施月	内容	実施館
【利用者端末裏コーナー】 電車に乗ってみよう 調べてみよう伊賀鉄道	10月	イベント「いがてつどうにのってみよう &でんしゃがはしるおはなし会」に合わせて、伊賀鉄道や電車関連の本を紹介した。	上野図書館
【利用者端末裏コーナー】 図書館の使い方	11月	特定のジャンルの配架場所について紹介した。(図書館について・010番台)	
【利用者端末裏コーナー】 さまざまなテーマから見る人権問題 2017	12月	人権週間にちなみ、人権擁護局フロントページの“主な人権課題”からピックアップしたテーマで本を紹介した。	
【利用者端末裏コーナー】 図書館活用術 「本と墨で楽しむ言葉」	1月	イベント「本と墨で楽しむ言葉」にあわせて、書道や言葉、絵手紙の本を紹介した。	
【利用者端末裏コーナー】 2月20日はアレルギーの日	2月	特定のジャンルの配架場所について紹介した。(アレルギーについて・493番台)	
【利用者端末裏コーナー】 がんばりすぎるあなたに癒しの処方本	3月	自殺対策強化月間に合わせて、様々なジャンルの癒しの本を紹介した。	
乗り物絵本コーナー	4月～	乗り物の絵本を選び、はたらく車などの絵本を揃え紹介した。	阿山図書室
おすすめ一般書コーナー	4月～5月	野菜づくり・ガーデニングを楽しむ本を紹介した。	
渡り鳥・鳥絵本コーナー	5月	つばめや鳥の絵本を集めて紹介した。	
お手伝いヒントコーナー	6月	お手伝いのヒントになる本を集め紹介した。	
「老いた親とのつきあい方」コーナー	7月	生きるということは、いつかその日を迎える・・・そんな日々を親御さんと一度考え参考になる本を紹介した。	
課題図書コーナー	7月、8月	夏休み課題図書(小学校低学年から高校まで)のコーナーを設置した。	
夏休み特設コーナー	8月	自分でじぶんを守ろう!「じぶんをまもる力」がつく本を集め紹介した。	
花火・おぼけ大好きコーナー	7月、8月	夜空に上がる色とりどりの「花火」の不思議が詰まった楽しい絵本や、おぼけの絵本を紹介した。	
9月のおすすめの児童書コーナー	9月	エリック・カールの世界「色あざやかな」絵本を集めて紹介した。	

タイトル	実施月	内容	実施館
ハロウィン児童コーナー	10月	ハロウィンをテーマにした絵本やかぼちゃや魔女の本を紹介した。	阿山図書室
11月児童コーナー	11月	お風呂大好き「いいお風呂の日」みんな大好きお風呂や温泉の本を紹介した。	
差別をなくす強調月間によせたコーナー	11月、12月	強調月間にちなみ、人権に関する本を設置した。	
12月やっぱりクリスマス	12月	クリスマスにまつわる本を紹介した。	
一般書コーナー	12月	ズボラ、ぐうたらそのまま大丈夫「時間のない人に」活用してほしい分野の本を紹介した。 お正月はおせち おせちに関する幅広く参考になる本を紹介した。	
伊賀市の人権月間です。	12月	「発達障がいを知る」、「高齢者虐待を考える」をテーマに関連する本を紹介した。	
干支(戌)のコーナー	1月(前半)	干支(戌)が登場する物語や絵本を集め、家族そろって楽しめる絵本を選び紹介した。	
一般書コーナー	1月(後半)	西郷隆盛を知る、関連した本を紹介した。 インフルエンザ、風邪予防に役立つ本を紹介した。	
2月3日は節分、2月22日は猫の日	2月上旬	豆まき「オニはそとー・・・」オニの絵本を集めて紹介した。 ネコや、やさしいネコが登場する絵本を紹介した。	
2月22日「忍者宣言」の日	2月	忍者を含めた市の歴史などの本を集めて紹介した。	
バレンタインデーコーナー	2月	いろいろなチョコレートの作り方やレシピ、お菓子などチョコレートにまつわる本を紹介した。	
一般書コーナー	3月上旬	新生活応援・新生活をサポートする本を紹介した。 身体の部位ごとで健康になる。「目、肩、腰」など疲労に関する本や花粉症などの本も紹介した。	
今月のおすすめコーナー	3月	3月15日 靴の記念日 靴にまつわる本を集めて紹介した。 「こんな人」知ってますか 世界の偉人、伝記の本を紹介した。	
うちどく・朝の読書コーナー	年間(随時)	うちどく(家読)や朝の読書を家庭に広めるためのおすすめの本を展示した。	大山田図書室

タイトル	実施月	内容	実施館
季節の絵本コーナー	年間 (随時)	季節に応じた絵本を選書し展示した。	大山田図書室
本屋大賞コーナー	4月～	2017年の本屋大賞作品とノミネート作品を展示した。	
こども読書週間おすすめの本	4月、5月	こども読書週間に合わせて、ポスターの掲示とおすすめの本を紹介した。	
「これ読んでみて！」ボード	6月～	利用者さんが読んだ本で、良かった本・おすすめしたい本をメッセージボードに貼り出した。	
中学生おすすめ本	6月～8月	図書室で職場体験を行った中学生が、おすすめの本の紹介文を作成し掲示した。	
課題図書と夏休みに読んでほしい本コーナー	7月、8月	課題図書と夏休みに読んでほしいおすすめの本を紹介した。	
敬老の日おすすめ本	9月	敬老の日に向けておすすめの本を紹介した。	
小学校の先生おすすめ本	9月、10月	図書室で社会体験をした小学校の先生がおすすめしたい本を紹介、展示した。	
「音楽を楽しもう」芸術の秋コーナー	9月～11月	大山田公民館で開催した「昼下りのミニコンサート」に合わせて音楽の本を展示した。	
おはなしくらぶの紹介本コーナー	11月、12月	夏休みに実施した「おはなしくらぶ」で読んだ本や紹介した本、当日の様子を展示した。	
人権の本コーナー	12月	人権に関する絵本や児童書を紹介した。	
葉室麟さんを偲んで	1月～	12月末に逝去された直木賞作家の葉室麟さんの本を展示、紹介した。	
鬼の本コーナー	1月、2月	季節のコーナー企画として、鬼の絵本と児童書を展示、紹介した。	
どきどきわくわく新学期コーナー	2月～	新学期に向けて、子どもたちを応援するコーナーとして、絵本や児童書を展示、紹介した。	
心が軽くなる本(メンタルヘルス)	3月～	自殺対策の取り組みとして、心が軽くなる本を紹介した。	

タイトル	実施月	内容	実施館
不思議!の答えの本を探そう	4月15日～ 5月7日	図書室には、不思議の答えが一杯。不思議の答えを見つける本を紹介した。	青山図書室
本で旅気分!	5月17日～ 5月31日	旅を楽しむための本や、旅行に行きたくなる、旅行をした気分になるそんな本を特集し紹介した。	
絵手紙で梅雨を楽しむ	6月13日～ 7月9日	雨の多い季節。一人で室内でも楽しめる絵手紙の本を紹介した。	
俳句の世界	7月11日～ 7月30日	芭蕉さんのふるさと伊賀として、俳句に親しむ本を紹介した。	
ひつじさん	7月21日～ 8月3日	青山にひつじがやってきた。この機会にこどもたちに羊についての『学び』の本や楽しい羊の絵本を紹介した。	
読書感想文を書こう!	7月21日～ 8月30日	読書感想文の書き方を紹介した本や、読書感想文優秀作品を特集紹介した。	
夏休みの課題図書・おすすめの本!	7月21日～ 8月30日	2017年の「課題図書」、「三重県の夏の楽しい読書本」、読書感想文おすすめの本の特集紹介した。	
原爆・戦争	9月7日～ 9月29日	原爆と戦争についての本を紹介した。	
日野原重明から学ぶこと	8月1日～ 9月30日	生涯現役の医師を貫き多くの人に惜しまれながらこの世を去った日野原氏の本を紹介した。	
こころによりそう	9月8日～ 9月27日	毎日が苦しい!そんな人たちの心のよりどころとなる本を紹介した。	
中学生おすすめの本	9月28日～ 10月27日	図書室で職場体験を行なった中学生が選んだ読みたい本やおすすめの本を選び、紹介文を作成し展示・掲示した。	
「源氏物語絵巻」の世界に触れる	10月26日～ 11月15日	「源氏物語絵巻」の展示とともに源氏物語に関する本を紹介をした。	
本に恋する季節です	10月27日～ 11月15日	秋の読書週間のテーマにあわせて本を紹介した。	
高校生が選んだおすすめの本	11月4日～ 12月6日	図書室で職場体験を行なった高校生が選んだ読みたい本やおすすめの本を選び、紹介文を作成し展示・掲示した。	

タイトル	実施月	内容	実施館
お茶のこと	12月7日～ 1月7日	世界中の様々なお茶の紹介と、茶道についての本を紹介した。	青山図書室
葉室麟を悼んで	12月27日～ 2月15日	12月23日に亡くなられた直木賞作家(「蝸ノ記」で受賞)葉室麟氏の作品を紹介した。	
バレンタイン特集	1月18日～ 2月14日	バレンタインデーにプレゼントしたくなる本を紹介した。	
人権について考えてみよう	2月17日～ 3月8日	人権をテーマとした本を紹介した。	
手作りしよう	3月9日～ 4月8日	入園入学を控えた家族のために子ども手作り小物を紹介した。	
本屋大賞	4月	2017年発表、順位紹介と関連本を展示した。	いがまち図書室
新幹線・電車・車・はたらく車	4月～5月	乗り物、はたらく車の絵本を集めて展示した。	
児童コーナー	5月	「コミック版日本の歴史 56 戦国人物伝」の戦国武将・服部半蔵の人生をマンガでわかりやすく描いた本を紹介した。	
絵本コーナー	6月	「もりのとしょかん」、森にすてきな図書館ができるまでを描いた心温まる絵本。「もりのホテル」の続編を紹介した。	
第157回芥川賞・直木賞候補作品 課題図書・職場体験・海、山、夏の絵本・夏休みおすすめ	7月	チラシ・ポップで紹介し、おすすめコーナーを設置した。	
絵本コーナー	8月	いろんな絵本のコーナーを紹介した。	
伊賀の歴史 秋の本	9月	それぞれのコーナーを設置した。	
人権 秋の本	10月	いのちと人権のコーナーを設置した。秋の本いろいろコーナーを設置した。	
人権 秋の本	11月	なかま、ともだちの人権コーナーを設置した。秋の本いろいろコーナーを設置した。	
人権 クリスマス、お正月の本	12月	家族についての人権コーナーを設置した。クリスマス、お正月の料理本を設置した。	

タイトル	実施月	内容	実施館
児童コーナー お正月と冬の本	1月	チラシ・ポップで紹介し、それぞれのおすすめコーナーを設置した。	いがまち図書室
第158回芥川賞・直木賞作品	2月	チラシ・ポップで紹介し、おすすめコーナーを設置した。	
児童コーナー	3月	春の本コーナーを紹介した。	
新刊コーナー・準新刊コーナー	年間 (随時)	新刊入荷時に紹介するとともに、上野図書館の準新刊を毎月100冊ずつ入れ替えて設置し、紹介した。	島ヶ原図書室
人権コーナー	11月、12月	人権週間にちなみ、人権コーナーを設け、人権に関する本を紹介した。	

(4) 企画展示

タイトル	実施月	内容	実施館
伊賀郷土史研究会の歩み展	7月1日～ 8月30日	「伊賀郷土史研究会」が発行した会員だよりや会誌、冊子等の展示を行い、当研究会の業績を周知した。	上野図書館
伊賀市地域活動支援事業成果報告展示「伊賀のまちづくり・まちおこし展」	9月1日～ 9月24日	地域づくり推進課との連携による展示。地域活動支援事業の成果報告の展示を行い、まちづくりに関する書籍のリストを設置した。	
伊賀鉄道開業10周年企画展「いがてつどうにのってみよう」	9月27日～ 10月1日	行政課題である伊賀鉄道の活用を促進するために、伊賀線活性化協議会と連携し、鉄道に興味を持ってもらうため部品などの展示を行なった。 9月30・10月1日の2日間は視聴覚室で精密なジオラマの展示も行なった。	
伊賀びとによる芭蕉関連著述展	10月4日～ 11月29日	地元「伊賀びと」によって執筆された松尾芭蕉に関する書籍等を展示した。	
第10回 輝け！いがっ子フォトコンテスト作品展	11月29日～ 12月13日	伊賀市の子どもたちを捉えた写真展。入賞作品の展示を行った。	
人権パネル展:テーマ「気づき」	12月2日～ 27日	人権に係わる問題の「気づき」をテーマに啓発するパネルを展示し、啓発物品の配布と関連する書籍リストを設置した。	
第13回読書感想文コンクール特選作品展	1月5日～ 30日	特選受賞者3作品の原文の展示を行なった。	
人権について考えよう「人権作文展示」	①8月16日～ 8月27日 ②1月18日～ 1月28日	人権擁護の向上をめざし「全国中学人権作文コンテスト」受賞作文を抜粋し、拡大したものをパネル展示した。	青山図書室
「初瀬街道参宮講看板特別展示」	3月3日～7日	初瀬街道祭り事業にあわせ、交流の館「たわらや」で展示している講看板を移動し特別展示を行った。	
企画展「夏を楽しむ園芸」	8月1日～ 26日	はじめて熱帯植物を育てる人の本の紹介と展示を行った。	いがまち図書室

(5) 図書館だより

タイトル	発行月	内容	発行館
としょかんだより	年4回	各号テーマを設定し、おすすめの絵本を紹介した。 図書館の利用カレンダーや読み聞かせ会の案内を掲載した。	上野図書館
としょかんだより なつやすみとくべつごう しょうがくせいむけ	7月	職員がおすすめする小学生向けの図書19冊を紹介した。	
図書館だより 夏休み号 中・高校生向け	7月	職員がおすすめする中学生・高校生向けの図書19冊を紹介した。	
あやま図書室だより	年3回	新刊図書の紹介・図書室カレンダー・利用案内・「事業にあった特設コーナーの設置、ふるさと応援寄付文庫の設置案内」読み聞かせ会等の開催案内等を掲載し、地域住民・学校等施設に配布し、情報提供を行っている。	阿山図書室
おはなしたいむ日記	毎月1回	読み聞かせ会の様子や絵本・児童書を紹介し掲載した。	大山田図書室
ひだまりらいぶらりい	毎奇数月	新刊図書の案内や図書室からのお知らせを掲載した。(大山田管内各戸配布)	
図書室だより『ぶっくらんど』	毎月1回	図書室カレンダー・図書の紹介・図書室の利用案内、読み聞かせ会をはじめ公開講座等開催案内などを掲載し、地域住民・学校等施設に配布し情報提供を行っている。 また、季節や講座・事業に合わせた特設コーナーを開設し、読書・学習の推進を行った。	青山図書室
図書館だより	毎月1回	図書室カレンダー・新刊図書・読み聞かせ会の案内、図書室からのお知らせを掲載した。 (いがまち管内組回覧、保育園・学校・関係機関配布)	いがまち図書室
島ヶ原図書室だより	5月、3月	準新刊書の入れ替え等についてのお知らせや、ふるさと応援寄付文庫、新刊案内などを行った。	島ヶ原図書室

(6) 読書感想文コンクール

【伊賀市第13回読書感想文コンクール】

募集期間 9月1日～10月3日

応募作品数 377点

入賞者表彰式 12月17日

平成29年度 応募状況と入賞者数

区 分	応募者数	特 選	入 選
第1部 高校生以上	14点	1点	3点
第2部 中学生	70点	1点	11点
第3部 小学生	293点	1点	13点
合 計	377点	3点	27点

(7) 職場体験学習・施設見学

行事名	学校名	人数	実施館
職場体験学習	大山田中学校	2人	上野図書館
	柘植中学校	1人	
	大山田中学校(教諭)	1人	
	友生小学校(教諭)	1人	
	城東中学校	2人	
	崇広中学校	2人	
	山添中学校	1人	
	緑ヶ丘中学校	2人	
	阿山中学校	2人	阿山図書室
	崇広中学校	1人	
	大山田小学校(教諭)	1人	大山田図書室
	壬生野小学校(教諭)	1人	
	青山中学校	4人	青山図書室
	青山中学校(教諭)	1人	
	名張高等学校	5人	
施設見学	島ヶ原保育所	38人	上野図書館
	久米小学校	34人	
	新居小学校	53人	
	青山小学校	20人	青山図書室
	さくら保育園	48人	
	よさみ幼稚園	64人	
	西柘植小学校	32人	

(8) ボランティアグループ紹介

グループ名	活動内容	活動の拠点
おはなしクラブ「いがぐり」	上野図書館のおはなしの会や赤ちゃんタイムで読み聞かせを実施。定期的に小学校での読み聞かせを実施。	上野図書館
おはなしボランティアグループ「よもよも」	上野図書館で読み聞かせ会を開催。上野図書館の赤ちゃんタイムでの読み聞かせを実施。定期的に小学校での読み聞かせを実施。	
おはなしボランティアグループ「ちいさなねこ」	上野図書館で読み聞かせ会を開催。上野図書館の赤ちゃんタイムや高齢者施設で読み聞かせを実施。定期的に保育園等での読み聞かせを実施。	
布の絵本作成グループ「お針子チクチク」	市内図書館・図書室の布の絵本を作成。	
おはなしコットン	ストーリーテリングを専門に、その習得と市民への周知及びおはなし会の実施。	
音遊びユニット「Twinkle(ティンクル)」	上野図書館で絵本ライブを開催。絵本と音楽・効果音を融合させた絵本の読み聞かせ(絵本ライブ)などの活動を多方面で行う。	
読み聞かせボランティアグループ「はあと&はあと」	月2回 阿山図書室(読み聞かせ会) 年5～6回 小学校・保育所 他 パネルシアター、エプロンシアター、大型紙芝居等、読み聞かせ会活動。	阿山図書室
おはなしボランティア「きらきら」	主に大山田図書室、大山田小学校、大山田子育て支援センターでの読み聞かせ会を行っている。	大山田図書室
おはなしボランティア「どよっこクラブ」	子育て支援センターや放課後児童クラブ、図書室の読み聞かせを行っている。	青山図書室
おはなしボランティア「だっこ」	子育て支援センターや保育園、図書室での読み聞かせ等を行っている。	
おはなしボランティア「ひつじ」	保育園・幼稚園、図書室での読み聞かせ等を行っている。	
読み聞かせボランティア「ぶらんこ」	・いがまち図書室で読み聞かせ(月1回第4土曜日)。 実施内容は、絵本・大型絵本・紙芝居・手作りおもちゃを作るなど。 ・小学校で読み聞かせ(月2回)	いがまち図書室
お話の国アリス	・いがまち図書室で読み聞かせ(月1回第1水曜日未就学園児対象に)。 実施内容は、本の読み聞かせ・紙芝居・手遊びなど。 ・小学校で読み聞かせ(月2回) ・子育て支援センター、地区公民館等から依頼があった時読み聞かせを実施する。	
ミニサロンひまわり	・いがまち図書室で読み聞かせを行なっている。(月1回第2水曜日)実施内容は、絵本や紙芝居、大型絵本の読み聞かせや手遊び、簡単な手作りおもちゃを作るなど。	
読み聞かせボランティアグループ「ネェ・よんで」	子育て支援センター・保育所・小学校・老人福祉施設・地域交流会での読み聞かせ活動を行なっている。	島ヶ原図書室

(9) 古文献刊行事業

当事業は、伊賀地域における過去の政治経済並びに住民の生活、文化を知るうえで貴重な古文献を復刻出版し、将来への継続的史料として保存すると共に、市民の文化的、教育的活用を資することを目的としています。現在までに刊行した古文献は、次のとおりです。

	書名	内容	発行日	販売価格
1	永保記事略 一藤堂藩城代家老日誌	寛永17年(1640)の藤堂采女元則の伊賀城代家老就任から寛保2年(1742)までの100年余りの記録を編年体で整理・編さんしたものです。藤堂藩の法政・人事、習俗・災害等の出来事を記載しています。藤堂采女家旧蔵の原本は、三重県指定有形文化財です。	昭和49年 10月10日	8,800円
2	庁事類編 上巻 一藤堂藩伊賀城代家老日誌	上巻には、宝永6年(1709)から文政3年(1820)までの記録を収録しています。編年体で整理・編さんしたもので、藤堂采女家旧蔵の原本は、三重県指定有形文化財です。文化12年(1815)の角倉帯刀による長田川(木津川)の通船等の記載がみられます。	昭和51年 6月15日	12,000円
3	庁事類編 下巻 一藤堂藩伊賀城代家老日誌	下巻には、文政4年(1821)から慶応4年(明治元、1868)までの記録を収録しています。編年体で整理・編さんしたもので、藤堂采女家旧蔵の原本は、三重県指定有形文化財です。嘉永7年(1854)の伊賀上野地震等の記載がみられます。	昭和52年 4月15日	12,000円
4	宗国史 上巻	上巻には、藤堂高虎・高次・高久3代の藩主の業績・功臣年表等を収録しています。伊賀・伊勢・大和・山城・下総領内の村別戸数・人口・社寺・牛馬数・石高等を網羅した「封疆志」を含みます。三重県指定有形文化財の崇廣堂本と村治本を底本としています。	昭和54年 3月31日	品切れ絶版
5	宗国史 下巻	下巻には、藤堂藩の通達・覚書・功臣伝等を収録しています。三重県指定有形文化財の崇廣堂本と村治本を底本としています。また、寛永11年(1634)に伊賀上野城下の鍵屋の辻でおこった伊賀越の仇討ちの顛末を含む「累世記事」をあわせて収録しています。	昭和56年 5月31日	13,000円
6	伊水温故	伊賀国内の神社・仏閣・史跡を網羅した地誌で、その由来縁起・伝説等を詳細に記述しています。菊岡如幻が編さんしました。伊賀の地域史研究に必須の書といえます。底本は、貞享4年(1687)の菊岡如幻自筆稿本で、三重県指定有形文化財です。	昭和58年 5月31日	三重県有形文化財 指定記念特価 5,000円 ⇒ 4,000円
7	伊賀全図	宝暦(1751～1764)頃作成の伊賀国全図です。原図は写しで、地図考証家の森幸安(謹齋)が編さんした「日本六十余州図」の一部です。本紙はカラー印刷で、二つ折りの封筒入りとし、簡単な解説をつけています。	昭和58年 5月	300円
8	定本三国地志(上・下巻)	伊勢・伊賀・志摩3国の地誌で、社寺・景勝・陵墓・古跡等を収録しています。また、末尾には「公案」「旧案」を収めます。宝暦年中(1751～1764)に、藤堂元甫が編さんしました。藤堂采女家旧蔵の底本は、三重県指定有形文化財です。	昭和62年 12月20日	品切れ絶版
9	三国地志 図譜	阿拝観音提寺故図・伊州略図・伊賀丸山故城図・名張郡瀑布図・伊州一宮図、また、伊勢国図(北・南)・内宮神殿図等、伊勢・伊賀・志摩3国に関わる28枚で、三国地志編さんに際し、付図として作成されたものです。原色印刷で、封筒入りとしています。	昭和59年 12月15日	20,000円
10	上野町旧記目録	元禄5年(1692)から天明元年(1781)までの90年間におよぶ、伊賀上野城下を中心とした町政記録です。編年体の目録形式で編さんされています。巻末には、本書に記載のある町年寄等の役職人名索引をつけています。	平成2年3月 31日	5,000円
11	藤堂元甫著作集	江戸幕府の命により利根川水系の思川(現、栃木県)の治水工事(寛保2年・3年(1742・1743))に参画した記録である「思川記」、著者自作の「元甫和歌集」、伊賀国内の式内社について旧来の学説に著者独自の考証を加えた「伊賀国式社考」を収録しています。	平成4年3月 31日	5,000円
12	藤堂藩大和山城奉行記録	城和奉行 西島八兵衛の慶安元年(1648)から延宝5年(1677)までの「万大控」、万治2年(1659)から延宝4年(1676)までの「公事裁許之控」、諸書状・由緒書等を収録しています。清文堂史料叢書 第77刊。	平成8年2月 29日	品切れ
13	高山公実録(上・下巻) 一藤堂高虎伝	家臣の家乗(家記録)を含む引用書目264部に及ぶ膨大な典拠史料によって編年体で編さんされた、藤堂高虎の一代記です。11代藩主藤堂高猷の蔵書(観月楼蔵書)であった底本は、伊賀市指定文化財です。	平成10年 3月31日	24,000円
14	公室年譜略 一藤堂藩初期史料	藩主 藤堂高虎・高次の事績を藩士喜田村矩常が編年体で集成したものです。他の史書では得られない要素を豊富に含んでおり、藤堂藩の家臣団の成立経緯をうかがい知る貴重な資料です。底本は、東京大学史料編纂所蔵の影印本です。	平成14年 7月20日	16,000円

	書名	内容	発行日
15	天満宮八百五十歳祭事記録	宝暦2年(1752)に行われた上野天神宮遠忌の天神祭礼を中心に、文化・経済等上野町衆の動向を知ることができます。底本は、上野天神宮(菅原神社)の秘蔵本です。天神祭礼は、国指定重要無形民俗文化財「上野天神祭のダンジリ行事」となっています。	平成16年 8月1日
16	藤堂高虎文書の研究	『三重県史 資料編』に収録されていない新史料を含む、藤堂高虎関係史料を解説・考証した久保文武氏の遺稿です。高虎関係史料集成の決定版といえます。上野市古文献刊行会監修・清文堂出版発行。	平成17年 5月25日
17	伊賀旧考 伊乱記	筒井定次の治世を含む伊賀国内の歴史や由来を記述した「伊賀旧考」、天正伊賀の乱とよばれる織田信長の伊賀攻めの様子を中心に著した「伊乱記」を収録しています。いずれも、菊岡如幻の編です。2版では、巻末に「伊乱記」人名索引を増補しています。	[初版] 平成18年 8月4日 [2版] 平成22年 8月10日
18	藤堂藩山崎戦争始末	幕末の鳥羽・伏見の戦い(山崎戦争)について、伊賀上野城代 藤堂采女家が残した記録を収めています。この戦いで無足人の活動も記述されます。「京詰中日記」「山崎表人別書立帳」「山崎表勤書合帳」等を収録しています。	平成20年 3月20日
19	高閣雑記 雑記頭書	伊賀上野城代 藤堂采女家の慶長6年(1601)から天明7年(1787)までの由緒書である「高閣雑記」と、天明9年(寛政元、1789)から天保10年(1839)までの身辺雑記である「雑記頭書」を収録しています。	平成21年 3月31日
20	伊賀上野東町文書 一町会所記録	文化6年(1809)の「町用秘録」から近代に至る、伊賀上野城下の上野東町の町方文書です。天保9年(1838)「諸秤御改ニ付差出目録帳」・嘉永4年(1851)「諸秤員数改帳」や「毎月寄合記録」、天神祭礼口達等を収録しています。	平成22年 3月31日
21	統集懐録	1600年代後半に記録された私的な手控えですが、上野城の規模・国中道法・伊賀国内の村高(本高・平高)等も記載された伊賀国近世史研究の基礎史料です。原本の筆者は、藤堂藩伊賀付の重臣 石田氏の関係者と考えられます。	平成25年 3月31日

平成 29 年度図書館要覧

発行 伊賀市上野図書館

住所 〒518-0873

三重県伊賀市上野丸之内 40 番地の 5

TEL 0595-21-6868

FAX 0595-21-8999